

Raport dzienny

22 stycznia 2014

Główne indeksy

Indeks		Zmiana 1D	Zmiana 1M	Zmiana 1Y	obroty PLN/USDm
WIG20	2 411	↑ 1.35%	0.1%	-6.1%	571/185
WIG30	2 536	↑ 1.26%	0.1%	-2.4%	635/206
mWIG40	3 349	↑ 0.89%	1.7%	27.1%	152/49
sWIG80	14 268	↑ 0.86%	1.8%	28.8%	64/20
WIG	51 507	↑ 1.16%	0.8%	7.6%	824/267
WIGBANKI	8 317	↑ 1.78%	3.6%	25.7%	315/102

Główne indeksy światowe

		1D	1M	3M	1Y
Dow Jones	16 374	↑ 0.71%	3.08%	5.86%	20.98%
S&P500	1 839	↑ 1.08%	2.93%	4.80%	24.90%
NASDAQ	4 183	↑ 1.69%	3.81%	6.45%	34.47%
DAX	9 541	↑ 0.32%	4.11%	6.63%	24.29%
RTSI\$	19 430	↑ 0.05%	3.46%	4.14%	2.20%
XU100	48 542	↓ -0.34%	-3.46%	-14.02%	-21.36%

Surowce

		1D	1M	3M	1Y
Miedź (USD/t)	7 282.0	↓ -0.38%	0.5%	0.4%	-9.6%
Ropa (USD/bbl)	109.4	↓ -0.59%	3.4%	9.6%	-0.3%
Aluminium (USD/t)	1 786.0	↓ -1.49%	0.1%	-3.6%	-12.5%
Złoto (USD/OZ)	1 240.7	↓ -0.12%	3.2%	-7.6%	-26.8%

Waluty

		1D	1M	3M	1Y
USD/PLN	3.0766	↑ 0.08%	1.4%	1.9%	-2.0%
EUR/PLN	4.1709	↑ 0.12%	0.3%	0.2%	-0.1%
EUR/USD	1.3557	↑ 0.04%	-1.0%	-1.7%	1.9%
USD/HUF	223.79	↑ 0.60%	2.3%	4.1%	1.9%

Informacje ze spółek

Boryszew Plan scalenia akcji w stosunku 1:10

Budimex Wybór oferty spółki w Lublinie za 90 mln PLN

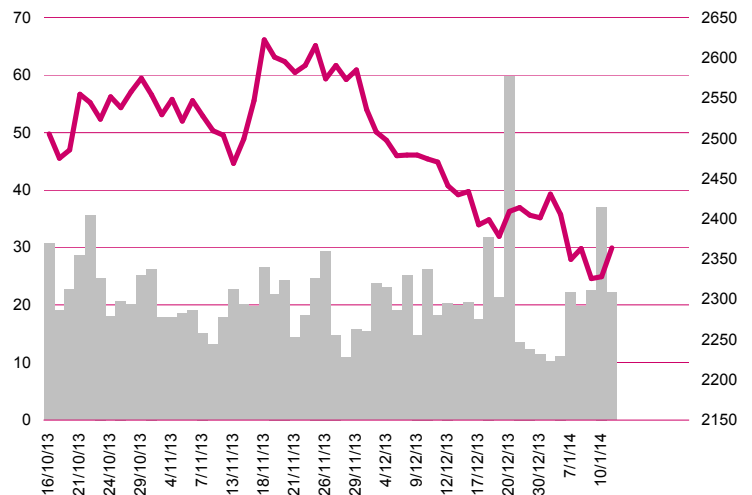
Forte Umowy zabezpieczające przed ryzykiem kursowym

SMT Prognoza wyników finansowych w 2014 r.

Amrest Wzrost przychodów o 14.4% r/r w IV kw.

Komputronik Wejście na rynek niemiecki

WIG20



Rentowność skarbowych papierów dłużnych

	3M	1Y	2Y	5Y	10Y
Polska	2.60%	2.76%	2.95%	3.58%	4.37%
Węgry	2.68%	2.76%	3.21%	4.54%	5.41%
Niemcy	0.07%	0.12%	0.16%	0.82%	1.74%
USA	0.04%	0.11%	0.38%	1.65%	2.83%

Najbardziej aktywne akcje

		1D	1M	% obrotów	obroty (PLN/USD)
PKO BP	41.39	↑ 0.98%	3.0%	9.2%	52/17
PZU	433.70	↑ 1.76%	-4.5%	6.2%	35/11
Pekao	185.80	↑ 3.42%	4.3%	4.8%	27/8
KGHM	113.70	↑ 0.18%	-0.3%	4.2%	23/7

Wygrani/Przegrani

		1D		1D
Handlowy	108.60	↑ 3.48%	PKN Orlen	40.95 ↓ -0.07%
Pekao	185.80	↑ 3.42%	GTC	7.50 ↓ -1.19%

Spółka	Wydarzenie
LSTCAPITA	Zmiana nazwy: Indygotech Minerals SA, skrócona INDYGO (IDG)

Prognozy makro

Godz.	Wydarzenie	Będzie	Ostatnio
10:30	Stopa bezrobocia	UK 7.3%	7.4%
10:30	Protokół z posiedzenia BoE	UK -	-
13:00	Wnioski o kredyt hipoteczny	US	11.90%
16:00	Decyzja BoC ws. stóp procentowych	CA 1.0%	1.0%

Informacje ze spółek

Boryszew

Plan scalenia akcji w stosunku 1:10

Boryszew zwołał na 17 lutego walne zgromadzenie, które zdecyduje o scaleniu akcji spółki w stosunku 1:10 - podała spółka w komunikacie. W ramach scalenia spółka planuje podwyższyć wartość nominalną akcji do 1 zł z 10 gr obecnie. Kapitał zakładowy Boryszewa dzieli się na 2.2 mld akcji.

Budimex

Wybór oferty spółki w Lublinie za 90 mln PLN

Spółka poinformowała o wyborze jej oferty jako najkorzystniejszej na wykonanie robót budowlanych polegających na zrealizowaniu dwóch odrębnych zadań inwestycyjnych pn. "Lubelskie Centrum Konferencyjne" i "Budowa siedziby Urzędu Marszałkowskiego w Lublinie", z niezbędną infrastrukturą techniczną. Wartość oferty wynosi 89.72 mln PLN netto, a termin zakończenia robót: 30.04.2015 dla LCK oraz 31.05.2015 dla BUM.

Forte

Umowy zabezpieczające przed ryzykiem kursowym

Spółka zawarła z mBank S.A. umowę na zerokosztowe transakcje sprzedaży opcji call i zakupu opcji put zabezpieczające przed ryzykiem kursowym (put 4.2200 i call 4.5870) w datach 2015-10-29, 2015-11-27 oraz 2015-12-28. Łączna kwota nominalna transakcji wynosi 15 mln EUR (po 2.5 mln EUR dla każdego rodzaju opcji), co stanowi równowartość kwoty 62.47 mln PLN

SMT

Prognoza wyników finansowych w 2014 r.

Spółka finalizacja prac nad zmianami strukturalno-organizacyjnymi w ramach grupy kapitałowej oraz zakończenie procesu budżetowania wyników na rok 2014 podała do wiadomości plan wyników finansowych na 2014 r. Zakłada on uzyskanie skonsolidowane przychody ze sprzedaży na poziomie 280 mln PLN, EBITDA wyniesie 24.10 mln PLN oraz skonsolidowany zysk netto wyniesie 20.10 mln PLN. SMT spodziewa się kolejnego roku dynamicznych wzrostów wyników, które będą napędzać spółki iAlbatros i Satis, jak również segment outsourcingu zasobów IT w Polsce oraz za granicą, a także wzrost efektywności i sprawności zarządzania przez uproszczeniem struktury grupy kapitałowej. SMT w założeniach do prognoz przyjęło konsolidację wyników Lemon Sky za cały rok 2014. Obecnie trwają rozmowy dotyczące sprzedaży Lemon Sky.

Plan spółki jest niższy od naszych prognoz o 2.4% na poziomie zysku netto oraz o 12% na poziomie wyniku EBITDA. Jak pokazuje jednak historia, założenia SMT należy traktować jako konserwatywne (w 2013 r. pierwotna prognoza została podniesiona w górę w listopadzie).

Amrest

Wzrost przychodów o 14.4% r/r w IV kw.

Spółka szacuje, że w IV kw. miała 729.9 mln PLN przychodów (wzrost o 14.4% r/r w PLN oraz 16.1% w walutach lokalnych). Sprzedaż w dywizji CEE wyniosła 439.8 mln PLN, co stanowi wzrost o 7.6% w PLN. Przychody dywizji rosyjskiej wyniosły 103.2 mln PLN i wzrosły o 17.3% r/r w PLN oraz 26.8% w walucie lokalnej. Restauracje na rynku hiszpańskim wygenerowały 149.6 mln PLN notując 6.3% wzrostu w PLN oraz 4.5% wzrostu w walucie lokalnej.

Komputronik

Wejście na rynek niemiecki

Spółka uruchomi w Niemczech spółkę zależną, która będzie sprzedawać towary Komputronika poprzez działające w Niemczech sklepy internetowe. W przyszłości spółka planuje stworzenie własnego sklepu internetowego.

Impel

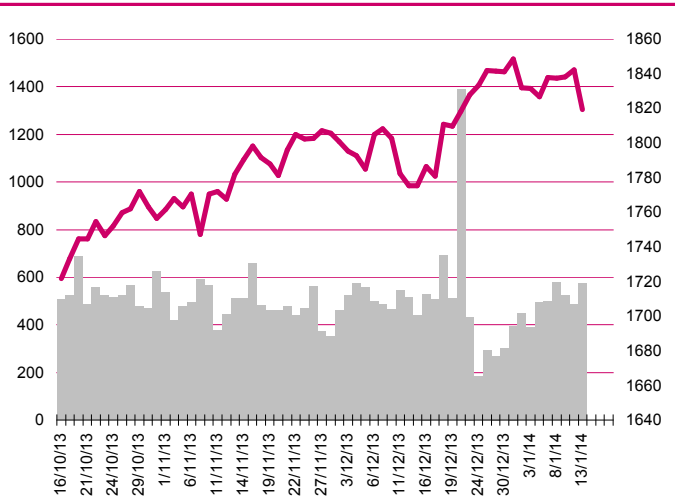
Prezes liczy w 2014 na ok. 10% wzrost sprzedaży i poprawę zysków r/r

Grzegorz Dzik, Prezes Zarządu w wywiadzie dla PAP poinformował, że w minionym roku spółka osiągnęła 10% wzrost sprzedaży, która przekroczyła 1.5 mld PLN, a wynik netto był zbliżony r/r. Prezes dodał, że na wyniki 2013 roku decydujący wpływ miała utrzymująca się presja na marżę w segmencie ochrony. W 2014 roku Prezes oczekuje poprawy sprzedaży w granicach 10% r/r, a także wzrostu r/r zysków. Odnośnie dywidendy za rok 2013 Prezes powiedział, że spółka od lat dzieli się zyskiem, jednak poziom dywidendy w bieżącym roku będzie zależał od możliwych akwizycji i związanych z tym potrzeb na ich finansowanie.

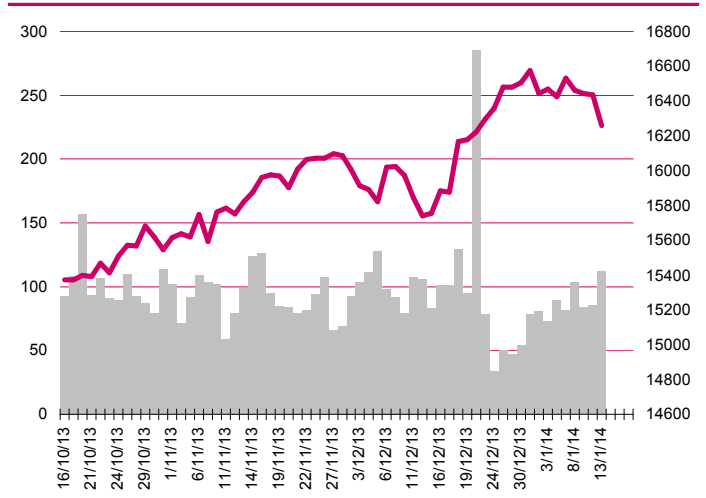
Pakiety

Vantage Development	Noble Funds TFI zwiększył zaangażowanie z dniem 15 stycznia br. w wyniku nabycia akcji do 5.35% z poziomu 4.76% kapitału i udziału w ogólnej liczbie głosów
Erbud	Prokurent spółki sprzedał w dniu 21 stycznia br. łącznie 700 akcji po średniej cenie jednostkowej 31.75 PLN
Aparator	Członek rady nadzorczej nabył łącznie 857 akcji spółki po średniej cenie 41.09 za akcję

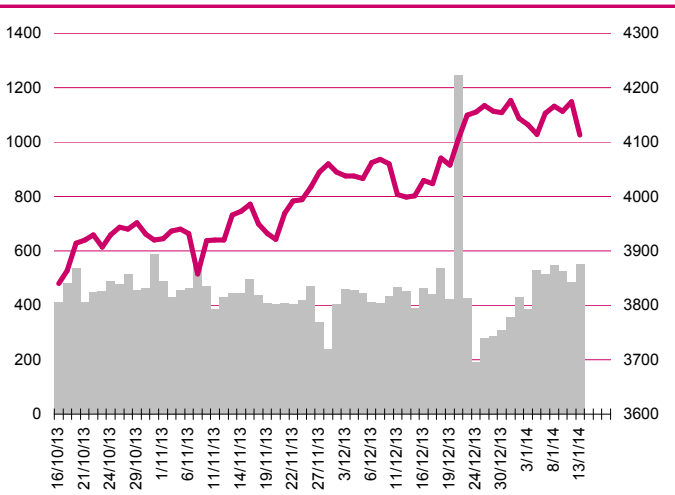
S&P500



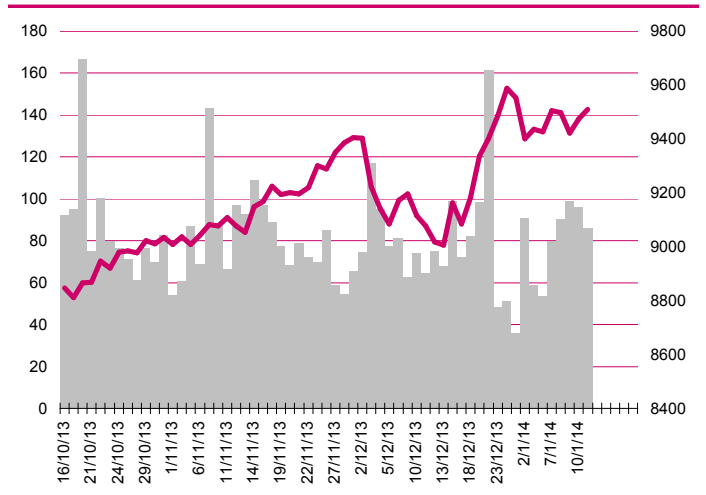
DOW JONES



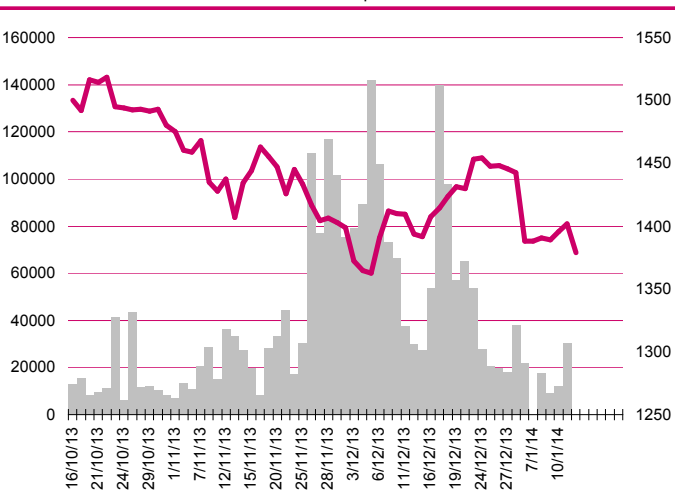
NASDAQ



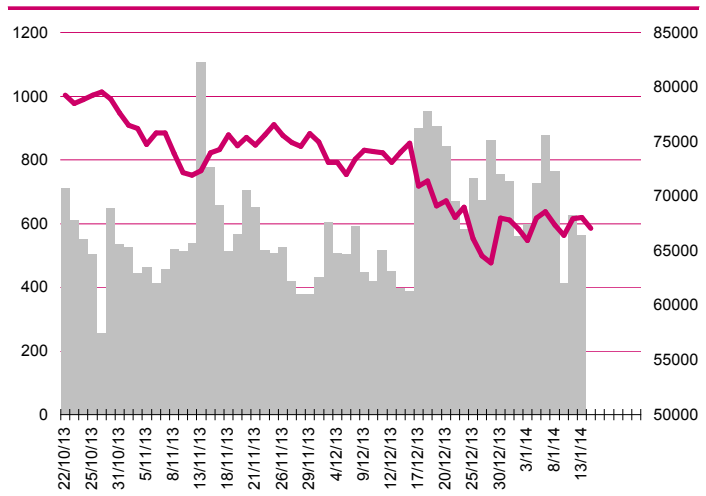
DAX



RTSİŞ



XU100



Kalendarium

	Poniedziałek 20 stycznia '14	Wtorek 21 stycznia '14	Środa 22 stycznia '14	Czwartek 23 stycznia '14	Piątek 24 stycznia '14
Dane makro	Produkt Krajowy Brutto (CNY), Produkcja przemysłowa (CNY), Przeciętne zatrudnienie i wynagrodzenie (PL)	Indeks instytutu ZEW (GER), Produkcja przemysłowa (PL),	Komunikat po posiedzeniu BoJ (JAP), Stopa bezrobocia (UK), Wnioski o kredyt hipoteczny (US)	Indeks PMI dla przemysłu (EU), Indeks PMI dla przemysłu (GER), Wnioski o zasilek dla bezrobotnych (US), Indeks PMI dla przemysłu (US), Sprzedaż domów na rynku wtórnym (US)	Koniunktura konsumencka (PL), Inflacja konsumencka (CA)
Wyniki spółek					
Dywidenda					
Inne					

	Poniedziałek 27 stycznia '14	Wtorek 28 stycznia '14	Środa 29 stycznia '14	Czwartek 30 stycznia '14	Piątek 31 stycznia '14
Dane makro	Bilans handlu zagranicznego (JPY), Indeks instytutu Ifo (GER), Indeks PMI dla usług (US), Sprzedaż nowych domów (US)	Produkt Krajowy Brutto (UK), Zamówienia na dobra trwałego użytku (US), Indeks cen domów S&P/Case-Shiller (US), Indeks zaufania konsumentów - Conference Board (US)	Indeks zaufania konsumentów - GfK (GER), Wnioski o kredyt hipoteczny (US), Decyzja FOMC ws. stóp procentowych (US)	Produkt Krajowy Brutto (ES), Stopa bezrobocia (GER), Produkt krajowy brutto (PL), Koniunktura gospodarcza (EU), Produkt Krajowy Brutto (US), Wnioski o zasilek dla bezrobotnych (US)	Indeks PMI dla przemysłu (CNY), Inflacja HICP (EU), Stopa bezrobocia (EU), Indeks Chicago PMI (US)
Wyniki spółek					
Dywidenda					
Inne					

Aktualne wskaźniki

	Rekomendacja	Potencjał			M. cap (PLNm)	Zmiana ceny		P/E			EV/EBITDA lub P/BV-banki, deweloperzy			ROE *3	DY % 2013 ⁺²
		Cena	Wycena	+/-		1 M	1 Y	2012	2013p	2014p	2012	2013p	2014p		
Banki															
Bank Handlowy	redukuje	108.60	94.3	-13%	14 189.6	7%	12%	14.6	16.1	18.1	2.1	1.9	1.9	14.8%	5.3%
Mbank	neutralnie	504.95	517.2	2%	21 296.5	2%	57%	17.7	18.3	16.1	2.4	2.1	2.0	12.2%	2.0%
BZ WBK	neutralnie	384.00	343.5	-11%	35 921.3	1%	35%	27.6	20.2	19.2	3.0	2.6	2.5	14.8%	2.0%
ING BSK	akumuluj	115.50	130.7	13%	15 026.6	1%	31%	18.1	16.3	14.9	2.1	1.8	1.7	11.2%	-
Pekao	redukuje	185.80	180.5	-3%	48 766.9	4%	11%	16.5	17.9	16.6	2.2	2.1	2.0	13.0%	4.5%
PKO BP	akumuluj	41.39	47.0	14%	51 737.5	3%	17%	13.8	16.6	13.8	2.2	2.1	2.0	13.8%	4.3%
Ubezpieczenia															
PZU	akumuluj	433.70	465.0	7%	37 451.0	-4%	6%	10.1	13.6	13.9	2.7	2.6	2.6	23.2%	6.8%
Deweloperzy															
Echo	akumuluj	6.26	5.8	-7%	2 583.4	3%	9%	13.8	11.3	11.3	1.24	1.16	1.05	25.4%	-
GTC	neutralnie	7.50	9.9	32%	2 395.3	0%	-19%	-	7.5	7.4	0.71	0.65	0.60	-19.8%	-
Dom Development	neutralnie	53.52	32.9	-39%	1 324.8	7%	57%	13.7	21.8	25.1	1.53	1.46	1.43	10.2%	6.9%
Robyg	neutralnie	2.43	1.6	-35%	636.9	13%	64%	18.5	22.3	22.9	1.53	1.53	1.51	3.6%	3.3%
J.W. Construction	akumuluj	5.04	4.7	-7%	272.5	0%	16%	19.6	39.0	5.2	0.54	0.53	0.50	1.2%	-
Polnord	*	9.40	*	*	306.8	12%	-10%	15.6	24.9	3.6	0.24	0.23	0.23	1.2%	-
Paliwa i metale															
Impexmetal	kupuj	3.46	3.8	10%	692.0	1%	-5%	9.9	14.4	12.1	7.2	7.9	6.6	306.4%	-
Zetkama	kupuj	73.10	50.2	-31%	358.5	-7%	64%	15.1	14.5	14.4	9.9	9.6	9.6	20.3%	-
Kęty	akumuluj	214.00	147.5	-31%	1 997.2	-2%	53%	16.6	19.0	15.9	9.32	9.8	8.6	13.5%	2.8%
Przemysł chemiczny															
Azoty Tarnów	neutralnie	52.53	54.1	3%	5 210.7	-12%	-6%	16.6	10.8	8.0	7.6	4.4	3.4	16.7%	2.9%
Ciech	akumuluj	30.68	26.1	-15%	1 616.8	-2%	34%	-	17.0	15.7	46.9	6.4	6.0	-5.4%	-
Puławy	neutralnie	143.70	131.7	-8%	2 746.8	-17%	11%	11.4	12.9	10.9	6.0	5.7	4.8	15.6%	-
Synthos	redukuje	5.44	4.6	-15%	7 198.5	0%	4%	12.9	12.7	11.8	7.5	7.4	7.5	16.8%	14.0%
Branża spożywcza															
Kernel	akumuluj	41.13	68.0	65%	3 277.4	8%	-37%	4.8	5.1	4.3	4.9	5.0	4.5	3.2%	-
Duda	akumuluj	0.88	0.90	2%	244.6	21%	115%	-	13.3	11.7	12.3	7.2	7.0	-3.3%	-
Tarczynski	kupuj	14.00	18.5	32%	158.9	1%	-	14.7	12.3	11.0	7.1	6.0	6.0	-	-
Mieszko	akumuluj	4.14	4.7	14%	169.2	0%	-4%	11.9	9.2	6.6	8.0	7.5	5.1	7.3%	-
Wawel	akumuluj	1 235.7	900.0	-27%	1 853.2	-2%	58%	27.1	23.2	20.5	19.1	16.6	14.8	24.0%	1.1%
Colian	neutralnie	4.15	2.2	-47%	594.9	17%	89%	26.7	23.3	21.5	12.3	11.9	9.6	6.7%	-
Ambra	kupuj	10.50	10.0	-5%	264.7	8%	26%	16.5	12.5	11.0	8.6	8.2	7.5	7.8%	-
Handel															
CCC	akumuluj	112.30	112.7	0%	4 312.3	-1%	55%	40.6	30.1	22.7	24.8	19.5	15.4	21.8%	1.4%
LPP	akumuluj	9 000	9 031.0	0%	16 480.1	3%	82%	46.8	38.8	31.7	29.3	25.1	19.6	34.2%	0.9%
NFI EMF	neutralnie	17.71	21.0	19%	1 871.5	-3%	8%	-	30.3	21.5	8.8	8.6	7.6	-1.8%	-
Eurocash	neutralnie	40.60	62.3	53%	5 620.2	-12%	-14%	22.4	16.7	14.1	13.0	10.8	9.1	36.4%	2.2%
Emperia	akumuluj	73.00	76.6	5%	1 103.4	-1%	29%	53.0	28.4	23.0	53.0	15.6	12.7	1.1%	1.3%
Alma	kupuj	36.31	37.5	3%	201.9	2%	25%	40.4	15.0	12.8	6.4	5.9	5.6	1.4%	-
Przemysł elektromaszynowy															
Amica	kupuj	112.65	67.3	-40%	875.9	-2%	96%	17.2	16.3	16.9	9.4	8.8	8.7	18.3%	4.1%
Relpol	kupuj	8.27	10.2	23%	79.5	6%	-12%	7.1	7.4	7.4	4.7	4.7	4.5	9.3%	-
Aplisens	akumuluj	18.20	19.6	8%	240.9	-5%	29%	16.4	14.8	12.3	9.7	8.9	7.6	14.5%	1.4%
Apator	akumuluj	41.91	33.5	-20%	1 387.5	12%	34%	14.9	22.8	21.2	11.8	13.0	12.6	25.9%	2.4%
ZPUE	kupuj	427.0	321.6	-25%	597.8	-1%	23%	19.7	18.4	16.1	11.1	10.6	9.4	15.3%	2.4%
Pozostałe spółki															
Orbis	akumuluj	38.78	43.2	11%	1 786.9	-3%	-1%	25.3	28.1	22.9	7.5	7.2	6.2	2.8%	-
Lentex	kupuj	7.49	8.3	11%	472.6	7%	52%	18.0	10.5	15.1	9.1	6.2	8.5	12.3%	2.0%
Forte	kupuj	40.06	28.7	-28%	951.5	8%	179%	27.6	19.5	17.0	17.2	13.1	11.4	14.3%	2.4%
Grajewo	akumuluj	25.60	18.0	-30%	1 270.4	-6%	59%	22.6	22.3	16.5	8.5	10.9	9.2	25.1%	-
Rainbow Tours	akumuluj	13.68	4.7	-66%	199.1	30%	251%	62.1	42.8	39.8	38.2	27.6	25.8	0.1%	-
Impel	akumuluj	30.48	34.9	15%	392.1	-2%	-6%	12.5	10.6	9.5	6.6	6.3	6.0	7.8%	4.9%
Decora	kupuj	12.22	11.8	-3%	138.1	-7%	36%	11.1	16.6	12.7	8.4	8.5	7.6	7.2%	3.4%

Źródło: Bloomberg, Millennium DM; p-prognozy skonsolidowane Millennium DM. *wycena w trakcie aktualizacji, ⁺²-na podstawie ogłoszonej decyzji WZA lub propozycji Zarządu dot. podziału zysku za rok 2012 do ceny obecnej, ⁺³-iloraz zysku netto za cztery ostatnie kwartały i średniego poziomu kapitałów własnych z pięciu ostatnich kwartałów

Departament Analiz

Marcin Materna, CFA
Doradca inwestycyjny
+48 22 598 26 82
marcin.materna@millenniumdm.pl

Marcin Palenik, CFA
+48 22 598 26 71
marcin.palenik@millenniumdm.pl

Maciej Krefta
+48 22 598 26 88
maciej.krefta@millenniumdm.pl

Wojciech Woźniak
+48 22 598 26 58
wojciech.wozniak@millenniumdm.pl

Sebastian Siemiątkowski
+48 22 598 26 05
sebastian.siemiatkowski@millenniumdm.pl

Dyrektor
banki i ubezpieczenia

Analityk
branża spożywcza, handel

Analityk
developeperzy i energetyka

Analityk
przemysł elektromaszynowy

Analityk
fundusze inwestycyjne

Sprzedaż

Radosław Zawadzki
+48 22 598 26 34
radoslaw.zawadzki@millenniumdm.pl

Arkadiusz Szumilak
+48 22 598 26 75
arkadiusz.szumilak@millenniumdm.pl

Marek Przytuła
+48 22 598 26 68
marek.przytula@millenniumdm.pl

Jarosław Oldakowski
+48 22 598 26 11
jaroslaw.oldakowski@millenniumdm.pl

Grażyna Mendrych
+48 22 598 26 26
grazyna.mendrych@millenniumdm.pl

Dyrektor

Millennium Dom Maklerski S.A.
Ul. Żaryna 2A, Millennium Park IIIp
02-593 Warszawa Polska

Fax: +48 22 898 32 02 Tel. +48 22 598 26 00

Millennium Dom Maklerski S.A. pełni funkcję animatora emitenta dla spółek: Ciech, Wielton, Sygnity, Ergis-Eurofilms od których otrzymał wynagrodzenie z tego tytułu. Millennium Dom Maklerski S.A. pełni funkcję animatora rynku dla spółek: Aplisens, Ciech, Sygnity, Wielton, Skyline, Hawe, Mieszko, PGE, Selena. Millennium Dom Maklerski S.A. w ciągu ostatnich 12 miesięcy pełnił funkcję oferującego w trakcie oferty publicznej dla akcji spółek: Ciech, Gastel-Zurawie, Enel-Med, od których otrzymał wynagrodzenie z tego tytułu. Spółki będące przedmiotem raportu mogą być klientami Grupy Kapitałowej Millennium Banku S.A., głównego akcjonariusza Millennium Domu Maklerskiego S.A. Pomiędzy Millennium Dom Maklerski S.A., a spółkami będącymi przedmiotem niniejszego raportu nie występują żadne inne powiązania, o których mowa w Rozporządzeniu Rady Ministrów z dnia 19 października 2005 roku w sprawie Informacji stanowiących rekomendacje dotyczące instrumentów finansowych lub ich emitentów, które byłyby znane sporządzającemu niniejszą rekomendację inwestycyjną. Millennium TFI S.A., spółka zależna Millennium Dom Maklerski S.A., posiada 6.45% akcji, Projprzem S.A., 5.79% akcji Bumech S.A. oraz 6.63% akcji Rainbow Tours S.A.

Niniejsza publikacja została przygotowana przez Millennium Dom Maklerski S.A. wyłącznie na potrzeby klientów Millennium Dom Maklerski S.A., nie stanowi reklamy ani oferowania papierów wartościowych, może być ona także dystrybuowana za pomocą środków masowego przekazu, na podstawie każdorazowej decyzji Dyrektora Departamentu Doradztwa i Analiz. Rozpowszechnianie lub powielanie niniejszego materiału w całości lub w części bez pisemnej zgody Millennium Dom Maklerski S.A. jest zabronione. Niniejsza publikacja została przygotowana z dochowaniem należytej staranności i rzetelności, w oparciu o fakty uznane za wiarygodne, jednak Millennium Dom Maklerski S.A. nie gwarantuje, że są one w pełni dokładne i kompletne. Podstawą przygotowania publikacji były informacje na temat spółek, jakie były publicznie dostępne. Kwantowania zawarte w niniejszym dokumencie mają charakter informacyjny, nie są ofertami kupna lub sprzedaży wymienionych instrumentów ani propozycjami dokonania transakcji czy inwestycji. Millennium Dom Maklerski S.A. nie ponosi odpowiedzialności za szkody poniesione w wyniku decyzji podjętych na podstawie informacji zawartych w niniejszym opracowaniu.