

Raport dzienny

4 luty 2014

Główne indeksy

Indeks		Zmiana 1D	Zmiana 1M	Zmiana 1Y	obroty PLN/USDm
WIG20	2 370	↑ 0.58%	-1.5%	-4.1%	599/190
WIG30	2 503	↑ 0.56%	-1.7%	0.0%	640/203
mWIG40	3 403	↑ 0.63%	0.9%	30.4%	98/31
sWIG80	14 460	↑ 0.50%	-0.1%	29.2%	32/10
WIG	51 122	↑ 0.57%	-0.7%	9.8%	771/245
WIGBANKI	8 307	↓ -0.24%	4.5%	30.6%	242/77

Główne indeksy światowe

		1D	1M	3M	1Y
Dow Jones	15 373	↓ -2.08%	-6.66%	-1.70%	10.75%
S&P500	1 742	↓ -2.28%	-4.89%	-1.47%	16.46%
NASDAQ	3 997	↓ -2.61%	-3.27%	1.53%	27.65%
DAX	9 187	↓ -1.29%	-2.64%	1.65%	20.27%
RTSI\$	18 552	↓ -2.14%	-0.40%	-3.11%	-2.82%
XU100	46 148	↓ -3.13%	-9.48%	-15.23%	-22.54%

Surowce

		1D	1M	3M	1Y
Miedź (USD/t)	7 051.0	↓ -0.16%	-3.7%	-2.9%	-13.9%
Ropa (USD/bbl)	109.4	↓ -0.59%	3.4%	9.6%	-0.3%
Aluminium (USD/t)	1 701.5	↓ -0.41%	-4.8%	-8.6%	-18.7%
Złoto (USD/OZ)	1 259.4	↓ -0.01%	1.8%	-4.4%	-24.8%

Waluty

		1D	1M	3M	1Y
USD/PLN	3.1394	↓ -0.11%	2.5%	1.4%	1.6%
EUR/PLN	4.2469	↓ -0.03%	1.7%	1.6%	1.5%
EUR/USD	1.3528	↑ 0.08%	-0.8%	0.1%	-0.1%
USD/HUF	230.59	↑ 0.34%	5.4%	7.2%	7.8%

Informacje ze spółek

ZUE Zakup szyn kolejowych za blisko 30 mln PLN

Polnord Koszt przeprowadzonej emisji

Polnord Ryszard Krauze wycofał się z zarządzania Prokodem Investments

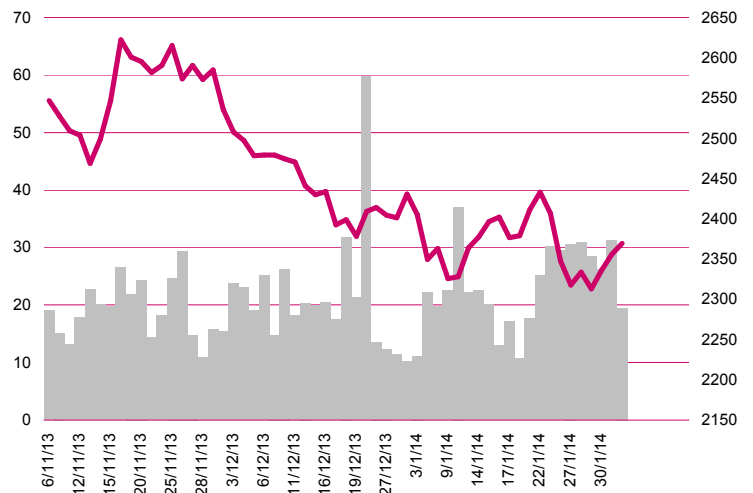
Zamet Industry Zamówienie za 5.74 mln EUR

Apator Wygrany przetarg za 20.2 mln PLN netto

LPP Wzrost sprzedaży w styczniu o 29% r/r

CCC Wzrost sprzedaży o 28.1% r/r

WIG20



Rentowność skarbowych papierów dłużnych

	3M	1Y	2Y	5Y	10Y
Polska	2.61%	2.87%	3.25%	4.11%	4.74%
Węgry	3.23%	3.30%	3.80%	5.31%	6.20%
Niemcy	0.04%	0.07%	0.07%	0.65%	1.66%
USA	0.03%	0.10%	0.29%	1.44%	2.58%

Najbardziej aktywne akcje

		1D	1M	% obrotów	obroty (PLN/USD)
PZU	423.00	↑ 2.55%	-5.9%	11.6%	69/22
PKO BP	40.60	↓ -0.49%	4.3%	6.2%	37/11
KGHM	109.00	↓ -0.46%	-7.8%	5.9%	35/11
Pekao	184.00	↓ -0.62%	3.2%	5.1%	30/9

Wygrani/Przegrani

		1D		1D
Eurocash	44.00	↑ 7.32%	Mbank	505.05 ↓ -0.97%
PGNiG	4.80	↑ 3.67%	Synthos	5.00 ↓ -1.38%

Wydarzenia w spółkach

Spółka	Wydarzenie
--------	------------

Prognozy makro

Godz.	Wydarzenie		Będzie	Ostatnio
11:00	Inflacja producencka (r/r)	EU	-0.90%	-1.20%
16:00	Zamówienia na dobra bez środków trans (m/m)	US	-1.60%	0.10%
16:00	Zamówienia na dobra trwałego użytku (m/m)	US	-4.30%	2.60%
16:00	Zamówienia w przemyśle (m/m)	US	-1.60%	1.80%

Informacje ze spółek

ZUE	Zakup szyn kolejowych za blisko 30 mln PLN Spółka poinformowała, że w dniu 3 lutego br. zawarła umowę z Moris Sp. z o.o., na podstawie której spółka zakupi szyny kolejowe. Wartość udzielonego zlecenia wynosi 29.52 mln PLN netto.
Polnord	Koszt przeprowadzonej emisji Spółka poinformowała, że koszt przeprowadzonej emisji 7 mln akcji serii R wyniosły 2.498 mln PLN, w tym koszt sporządzenia prospektu emisyjnego wraz z kosztami doradztwa: 2.23 mln PLN. Średni koszt przeprowadzenia subskrypcji przypadający wyniósł 0.36 PLN na akcję (5% wartości emisji akcji). Wartość przeprowadzonej subskrypcji akcji wyniosła: 50.05 mln PLN.
Polnord	Ryszard Krauze wycofał się z zarządzania Prokodem Investments Ryszard Krauze wycofał się z zarządzania Prokodem Investments i nie pełni już roli podmiotu dominującego w stosunku do tej spółki. Zmiana ta związana jest z zarejestrowaniem przez Sąd Rejonowy w Gdańsku zmian w statucie Prokodu, zgodnie z którymi Ryszard Krauze zrezygnował ze swoich uprawnień osobistych w tej spółce. Prokom Investments pozostaje największym akcjonariuszem Polnordu z 24.4% udziałem w ogólnej liczbie głosów.
Zamet Industry	Zamówienie za 5.74 mln EUR Spółka poinformowała o zawarciu w dniu 3 lutego br. umowy z ThyssenKrupp Industrial Solutions GmbH ("Zamawiający"), której przedmiotem jest dostawa portowego urządzenia załadunkowego ("Ship Loader"). Wartość umowy wynosi 5.74 mln EUR. Spółka dostarczy urządzenie w terminie do 15 grudnia 2014 roku. Warunki finansowe umowy przewidują dokonywanie płatności przez Zamawiającego w formie przedpłat, w łącznej wysokości 100% wartości umowy, zabezpieczonych bankową gwarancją wykonania, bankowymi gwarancjami zwrotu zaliczki, ustanowionym na rzecz Zamawiającego zastawem rejestrowym na wytwarzanej konstrukcji oraz bankową gwarancją należytego wykonania w wysokości 10% wartości umowy, udzieloną do 30 stycznia 2020 roku.
Apator	Wygrany przetarg za 20.2 mln PLN netto Spółka poinformowała, że wygrała nieograniczony przetarg na dostawy urządzeń układów pomiarowych energii elektrycznej dla PGE Dystrybucja. Wartość projektu wynosi 20.2 mln PLN netto, a dostawy zaplanowane są na lata 2014-2015.
LPP	Wzrost sprzedaży w styczniu o 29% r/r Skonsolidowane przychody ze sprzedaży w styczniu 2014 przekroczyły 320 mln PLN i były wyższe od przychodów osiągniętych w styczniu 2013 roku o około 29%. Szacunkowa wartość marży brutto na sprzedaży wyniosła 49% i była wyższa o ok. 1 punkt procentowy od zrealizowanej w styczniu roku poprzedniego.
CCC	Wzrost sprzedaży o 28.1% r/r Skonsolidowane przychody ze sprzedaży za styczeń 2014 wyniosły 87.9mln PLN i były wyższe o 28.1% r/r. Przychody ze sprzedaży detalicznej za styczeń wyniosły 84.0 mln PLN i były wyższe od osiągniętych w analogicznym okresie roku ubiegłego o 29.6%.
INTERSPORT	Spadek przychodów o 12.7% Przychody netto ze sprzedaży towarów i usług osiągnięte w styczniu 2014 roku wyniosły około 22.9 mln PLN i były niższe o 12.7% r/r
Quercus TFI	Na koniec stycznia 4.3 mld PLN pod zarządzaniem Spółka informuje, że wartość aktywów pod zarządzaniem towarzystwa na dzień 31 stycznia 2014 r. wyniosła 4 303,6 mln PLN.

Gino Rossi

Prognoza 20 mln PLN EBITDA w 2014

Zarząd spółki przedstawił prognozę wyników finansowych na rok 2014. Skonsolidowane przychody ze sprzedaży mają wynieść 260 mln PLN, a EBITDA 20 mln PLN. Spółka zakłada wzrost sprzedaży spółki Gino Rossi o 24% oraz wzrost sprzedaży spółki Simple o 8%. Sieć sprzedaży ma wzrosnąć do 79 własnych i franczyzowych salonów Gino Rossi oraz do 55 salonów własnych i franczyzowych Simple na koniec 2014.

Gino Rossi

Wzrost sprzedaży o 1.3% w styczniu

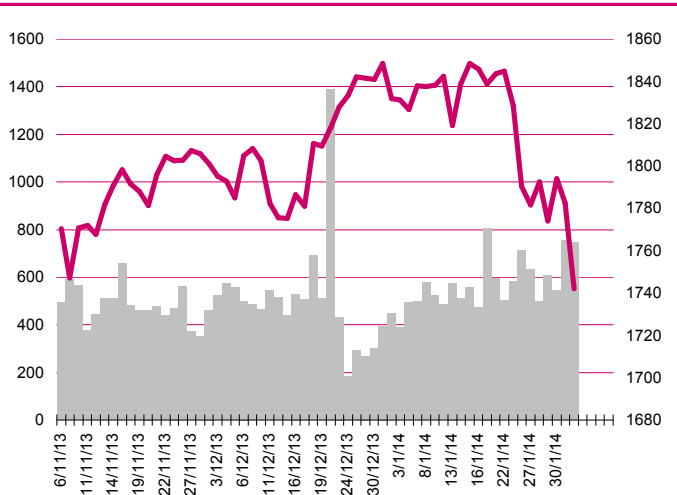
Sprzedaż grupy Gino Rossi wzrosła o 1.3% r/r w styczniu 2014. Sprzedaż spółki Gino Rossi wzrosła o 10% r/r a spółki Simple SA spadła o 13% r/r.

Pakiety

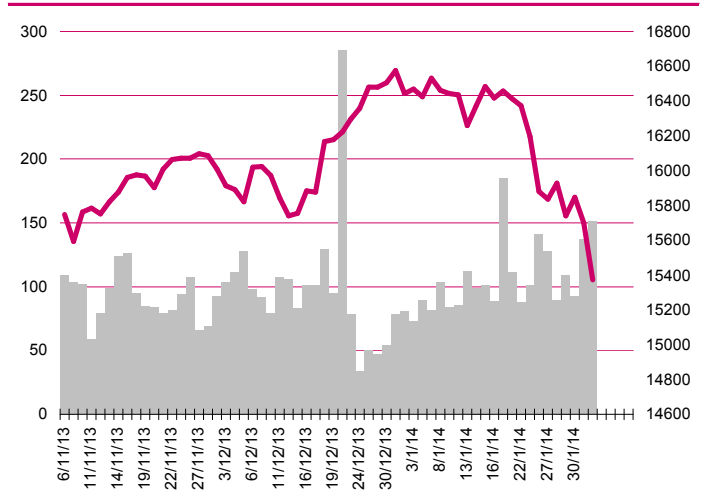
ZUE

Wiesław Nowak, prezes Zarządu poinformował o spadku jego zaangażowania do 62.53% z 65.45% udziału w ogólnej liczbie głosów, co jest wynikiem dopuszczenia w dniu 30 stycznia br. do obrotu giełdowego na rynku podstawowym 1,030,083 akcji zwykłych na okaziciela serii C.

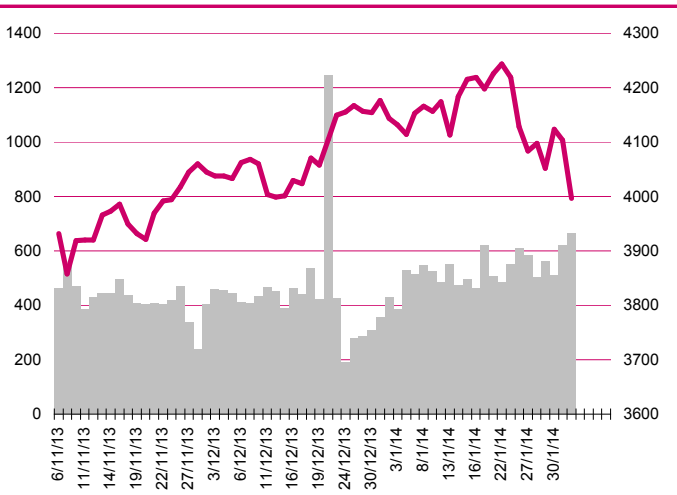
S&P500



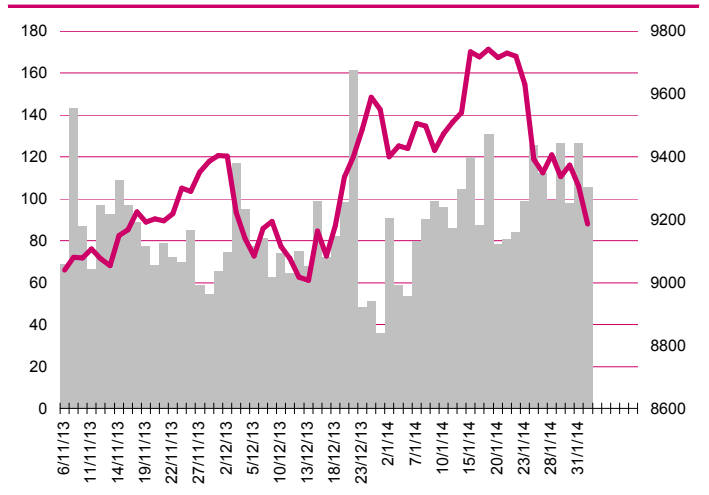
DOW JONES



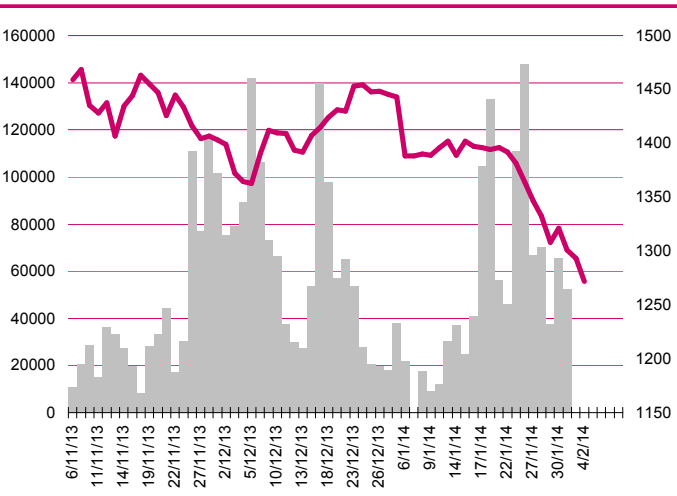
NASDAQ



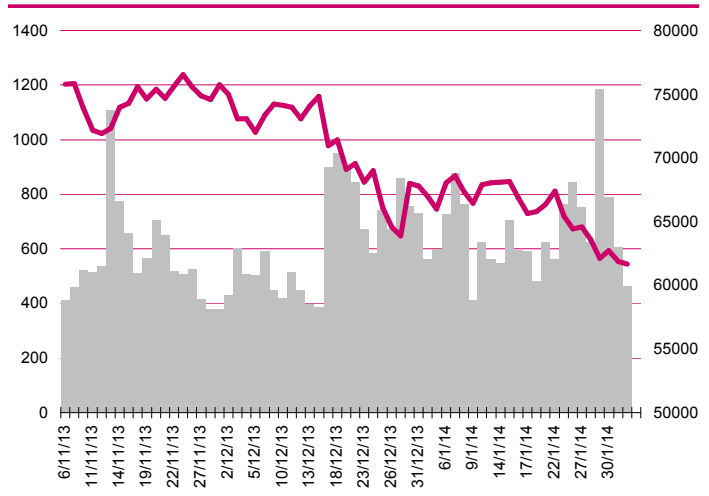
DAX



RTSI\$



XU100



Kalendarium

	Poniedziałek 3 luty '14	Wtorek 4 luty '14	Środa 5 luty '14	Czwartek 6 luty '14	Piątek 7 luty '14
Dane makro	Indeks PMI dla przemysłu (PL), Indeks PMI dla przemysłu (GER), Indeks PMI dla przemysłu (EU), Indeks PMI dla przemysłu (UK), Indeks PMI i ISM dla przemysłu (US)	Inflacja producencka (EU), Zamówienia na dobra trwałego użytku (US), Zamówienia w przemyśle (US)	Decyzja ws. stóp procentowych (PL), Indeks PMI dla usług (CNR), Indeks PMI dla usług (GER) (EU) (UK), Sprzedaż detaliczna (EU), Raport ADP (US), Raport ISM dla usług (US)	Zamówienia w przemyśle (GER), Decyzja ws. stóp procentowych (UK), Decyzja ECB ws. stóp procentowych (EU), Wnioski o zasitek dla bezrobotnych (US), Bilans handlu zagranicznego (US)	Bilans handlu zagranicznego (GER), Produkcja przemysłowa (GER), Stopa bezrobocia (US), Zmiana zatrudnienia w sektorze pozarolniczym (US)
Wyniki spółek	Bank Millennium			mBank	
Dywidenda					
Inne					

	Poniedziałek 10 luty '14	Wtorek 11 luty '14	Środa 12 luty '14	Czwartek 13 luty '14	Piątek 14 luty '14
Dane makro	Produkcja przemysłowa (FR), Produkcja przemysłowa (IT), Indeks Sentix (EU)	Zapasy hurtowników (US), Tygodniowa zmiana zapasów paliw (US)	Produkcja przemysłowa (EU), Wnioski o kredyt hipoteczny (US), Bilans płatniczy (PL), Kwartalny raport BoE nt. inflacji (UK)	Inflacja konsumencka (GER), Sprzedaż detaliczna (US), Wnioski o zasitek dla bezrobotnych (US), Zapasy niesprzedanych towarów (US)	Produkt Krajowy Brutto (GER)(FR)(IT)(PL)(EU), Handel zagraniczny (EU), Wskaźnik cen towarów i usług konsumpcyjnych (PL), Produkcja przemysłowa (US), Indeks Uniwersytetu Michigan (PL)
Wyniki spółek	BETACOM	MNI, PEP, SYGNITY	ING, ORANGE, AMBRA, ZYWIEC, 06MAGNA, ELZAB	LPP, TVN, MFO	
Dywidenda					
Inne					

Departament Analiz

Marcin Materna, CFA
Doradca inwestycyjny
+48 22 598 26 82
marcin.materna@millenniumdm.pl

Marcin Palenik, CFA
+48 22 598 26 71
marcin.palenik@millenniumdm.pl

Maciej Krefta
+48 22 598 26 88
maciej.krefta@millenniumdm.pl

Wojciech Woźniak
+48 22 598 26 58
wojciech.wozniak@millenniumdm.pl

Sebastian Siemiątkowski
+48 22 598 26 05
sebastian.siemiatkowski@millenniumdm.pl

Dyrektor
banki i ubezpieczenia

Analityk
branża spożywcza, handel,
energetyka

Analityk
deweloperzy, górnictwo,
przemysł drzewny

Analityk
przemysł elektromaszynowy,
metalowy i chemiczny

Analityk
fundusze inwestycyjne

Sprzedaż

Radosław Zawadzki
+48 22 598 26 34
radoslaw.zawadzki@millenniumdm.pl

Arkadiusz Szumilak
+48 22 598 26 75
arkadiusz.szumilak@millenniumdm.pl

Marek Przytuła
+48 22 598 26 68
marek.przytula@millenniumdm.pl

Jarosław Oldakowski
+48 22 598 26 11
jaroslaw.oldakowski@millenniumdm.pl

Leszek Iwaniec
+48 22 598 26 90
leszek.iwaniec@millenniumdm.pl

Grażyna Mendrych
+48 22 598 26 26
grazyna.mendrych@millenniumdm.pl

Dyrektor

Millennium Dom Maklerski S.A.
Ul. Żaryna 2A, Millennium Park IIIp
02-593 Warszawa Polska

Fax: +48 22 898 32 02 Tel. +48 22 598 26 00

Millennium Dom Maklerski S.A. pełni funkcję animatora emitenta dla spółek: Ciech, Wielton, Selena FM, Skyline, Sygnity, od których otrzymał wynagrodzenie z tego tytułu. Millennium Dom Maklerski S.A. pełni funkcję animatora rynku dla spółek: Ciech, Wielton, Selena FM, Skyline, Sygnity, KGHM, PZU, Kompap. Millennium Dom Maklerski S.A. w ciągu ostatnich 12 miesięcy pełnił funkcję oferującego w trakcie oferty publicznej dla akcji spółek: MFO S.A., od której otrzymał wynagrodzenie z tego tytułu. Spółki będące przedmiotem raportu mogą być klientami Grupy Kapitałowej Millennium Banku S.A., głównego akcjonariusza Millennium Domu Maklerskiego S.A. Pomiędzy Millennium Dom Maklerski S.A., a spółkami będącymi przedmiotem niniejszego raportu nie występują żadne inne powiązania, o których mowa w Rozporządzeniu Rady Ministrów z dnia 19 października 2005 roku w sprawie Informacji stanowiących rekomendacje dotyczące instrumentów finansowych lub ich emitentów, które byłyby znane sporządzającemu niniejszą rekomendację inwestycyjną. Millennium TFIS A., spółka zależna Millennium Dom Maklerski S.A., posiada 6.45% akcji, Projprzem S.A., 5.79% akcji Bumech S.A. oraz 6.63% akcji Rainbow Tours S.A.

Niniejsza publikacja została przygotowana przez Millennium Dom Maklerski S.A. wyłącznie na potrzeby klientów Millennium Dom Maklerski S.A., nie stanowi reklamy ani oferowania papierów wartościowych, może być ona także dystrybuowana za pomocą środków masowego przekazu, na podstawie każdorazowej decyzji Dyrektora Departamentu Doradztwa i Analiz. Rozpowszechnianie lub powielanie niniejszego materiału w całości lub w części bez pisemnej zgody Millennium Dom Maklerski S.A. jest zabronione. Niniejsza publikacja została przygotowana z dochowaniem należytej staranności i rzetelności, w oparciu o fakty uznane za wiarygodne, jednak Millennium Dom Maklerski S.A. nie gwarantuje, że są one w pełni dokładne i kompletne. Podstawą przygotowania publikacji były informacje na temat spółek, jakie były publicznie dostępne. Kwantowania zawarte w niniejszym dokumencie mają charakter informacyjny, nie są ofertami kupna lub sprzedaży wymienionych instrumentów ani propozycjami dokonania transakcji czy inwestycji. Millennium Dom Maklerski S.A. nie ponosi odpowiedzialności za szkody poniesione w wyniku decyzji podjętych na podstawie informacji zawartych w niniejszym opracowaniu.