

Raport dzienny

30 kwietnia 2024

Główne indeksy

Indeks	Zmiana 1D	Zmiana 1M	Zmiana 1Y	obroty PLN/USDm
WIG20	2 508 ↑ 1,16%	2,9%	30,4%	983/243
WIG30	3 104 ↑ 1,28%	2,7%	31,3%	1096/271
mWIG40	6 292 ↑ 1,13%	-0,5%	36,8%	163/40
sWIG80	24 245 ↑ 0,41%	-0,1%	14,7%	24/6
WIG	85 375 ↑ 1,10%	3,2%	35,6%	1185/293
WIGBANKI	13 807 ↑ 0,22%	2,1%	97,9%	331/81

Główne indeksy światowe

	1D	1M	3M	1Y
S&P500	5 116 ↑ 0,32%	-2,63%	5,58%	22,71%
NASDAQ	15 983 ↑ 0,35%	-2,42%	5,40%	30,72%
DAX	18 118 ↓ -0,24%	-2,02%	7,19%	13,79%
NIKKEI 225	38 406 ↑ 1,24%	-4,86%	6,60%	33,09%
HANG SENG	17 759 ↑ 0,07%	7,36%	14,69%	-10,73%
BOVESPA	127 352 ↑ 0,65%	-0,59%	-0,31%	21,95%

Surowce

	1D	1M	3M	1Y
Miedź (USD/t)	10 135,5 ↑ 1,71%	14,3%	18,4%	17,9%
Ropa (USD/bbl)	88,2 ↓ -0,27%	1,3%	10,3%	15,9%
Srebro (USD/OZ)	26,7 ↓ -1,64%	6,4%	16,3%	6,8%
Złoto (USD/OZ)	2 321,9 ↓ -0,59%	#ARG!	13,8%	16,7%

Waluty

	1D	1M	3M	1Y
USD/PLN	4,0413 ↑ 0,40%	1,1%	1,0%	-3,7%
EUR/PLN	4,3221 ↑ 0,16%	0,6%	-0,2%	-6,2%
EUR/USD	1,0693 ↓ -0,26%	-0,5%	-1,2%	-2,6%
USD/JPY	156,76 ↑ 0,26%	3,4%	6,7%	14,0%

Informacje ze spółek

Mabion Wyniki za 4Q'23

Bowim Skonsolidowane wyniki za 4Q'23

Votum Liczba podpisanych umów w marcu '24

Mangata Rekomendacja wypłaty dywidendy 5,50 PLN na akcję

Vercom Rekomendacja wypłaty dywidendy 1,60 PLN na akcję

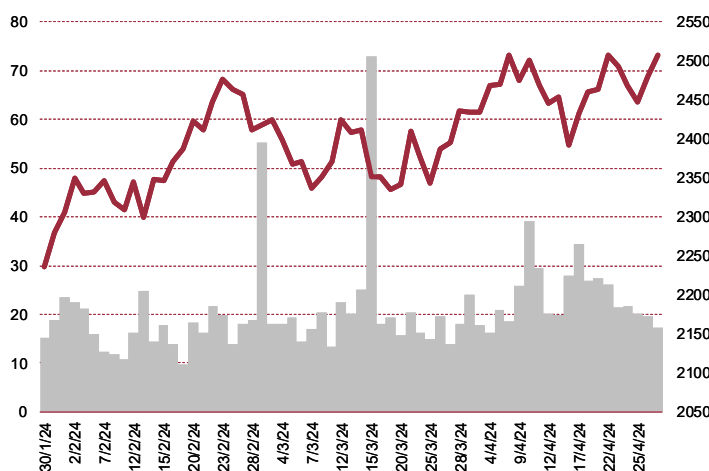
LW Bogdanka Odwołanie Prezesa i dwóch Zastępców Prezesa

Agora Rozpoczęcie negocjacji w sprawie pozyskania finansowania

Vigo Photonics Przychody osiągnięte w 1Q'24

Echo Investment Zgoda UOKiK na koncentrację ws. budowy domów studenckich

WIG20



Rentowność skarbowych papierów dłużnych

	3M	1Y	2Y	5Y	10Y
Polska	5,77%	5,14%	5,33%	5,60%	5,76%
Niemcy	3,65%	3,40%	2,99%	2,55%	2,53%
USA	5,39%	5,21%	4,98%	4,64%	4,61%
Japonia	0,07%	0,10%	0,29%	0,48%	0,89%

Wygrani/Przegranani

	1D	1D
KRUK	460,20 ↑ 4,40%	PEKAO 171,40 ↓ -0,95%
ALLEGRO	34,30 ↑ 3,08%	PKOBP 61,52 ↓ -0,29%

Najbardziej aktywne akcje

	1D	1M	% obrotów	obroty (PLN/USD)
PKOBP	61,52 ↓ -0,29%	3,7%	11,4%	112/27
DINOPL	389,20 ↑ 1,06%	0,4%	10,1%	99/24
PEKAO	171,40 ↓ -0,95%	-5,7%	7,5%	73/18
KGHM	143,80 ↑ 2,93%	26,0%	6,4%	62/15

Wydarzenia w spółkach

Spółka	Wydarzenie
WAWEL	Zwyczajne walne zgromadzenie
MURAPOL	Zwyczajne walne zgromadzenie
KETY	Wprowadzenie do obrotu 32.124 akcji zwykłych na okaziciela serii K
LPP	Zaliczka dywidendy za rok obrotowy 2023/24 w wysokości 285 PLN

Prognozy makro

Godz.	Wydarzenie	Będzie	Ostatnio
10:00	Inflacja CPI (r/r)	PL	2,4% 2,0%
10:00	PKB (r/r)	GER	-0,8% -0,4%
11:00	Inflacja HICP (r/r)	EU	2,4% 2,4%
11:00	PKB (r/r)	EU	0,2% 0,1%
16:00	Indeks zaufania konsumentów - Conference Board	US	104,0 104,7

Informacje ze spółek

Pekao

Skonsolidowane wyniki za 1Q'24

	zmiana r/r	I kw. 2024	IV kw. 2023	III kw. 2023	II kw. 2023	I kw. 2023
Wynik odsetkowy	11,3%	3 088,0	3 133,0	3 024,5	2 992,0	2 774,3
Wynik z prowizji	-2,6%	668,0	733,0	728,7	713,0	685,9
Koszty działania	11,8%	-1 477,0	-1 209,0	-1 174,7	-1 191,0	-1 321,6
Saldo rezerw	33,1%	-176,0	-106,0	-188,4	-224,0	-132,2
Zysk netto	4,7%	1 514,0	1 723,0	1 715,6	1 693,0	1 446,4

Wg MSR/MSSF; mln PLN

iFirma

Szacunkowe wyniki za 1Q'24

	zmiana r/r	I kwartał 2024	IV kwartał 2023	III kwartał 2023	II kwartał 2023	I kwartał 2023
Przychody	17,1%	13,9	13,2	12,3	13,9	11,8
EBITDA	-39,8%	1,6	1,9	1,8	3,2	2,7
EBIT	-39,8%	1,5	1,8	1,6	3,1	2,5
Zysk netto	-34,8%	1,4	1,6	1,5	2,8	2,1
Marże						
Marża EBITDA		11,7%	14,6%	14,4%	23,2%	22,7%
Marża EBIT		11,0%	13,5%	13,2%	22,1%	21,3%
Marża netto		10,0%	11,8%	12,3%	20,2%	17,9%

Wg MSR/MSSF; mln PLN

Lubawa

Szacunkowe jednostkowe wyniki za 1Q'24

	zmiana r/r	I kwartał 2024	IV kwartał 2023	III kwartał 2023	II kwartał 2023	I kwartał 2023
Przychody	195,0%	20,7	127,6	16,2	3,4	7,0
EBITDA	-	-	41,5	-2,8	-4,2	-3,1
EBIT	-	-	40,8	-3,5	-4,8	-3,7
Zysk netto	-	1,1	27,8	-3,8	-3,6	-3,5
Marże						
Marża EBITDA			32,5%	-17,6%	-124,6%	-43,8%
Marża EBIT			32,0%	-21,5%	-143,0%	-52,9%
Marża netto		5,3%	21,8%	-23,4%	-105,9%	-49,7%

Wg MSR/MSSF; mln PLN

Trakcja
Szacunkowe jednostkowe wyniki za 1Q'24

	zmiana r/r	I kwartał 2024	IV kwartał 2023	III kwartał 2023	II kwartał 2023	I kwartał 2023
Przychody	-9,2%	159,8	389,5	266,1	238,7	176,1
EBITDA	-	3,1	54,1	20,7	15,8	-4,5
EBIT	-	-	49,0	16,0	10,1	-9,3
Zysk netto	-	-	43,2	4,5	5,3	-15,2
Marże						
Marża EBITDA		1,9%	13,9%	7,8%	6,6%	-2,6%
Marża EBIT			12,6%	6,0%	4,2%	-5,3%
Marża netto			11,1%	1,7%	2,2%	-8,6%

Wg MSR/MSSF; mln PLN

XTB
Szacunkowe skonsolidowane wyniki za 1Q'24

	I kwartał 2024	I kwartał 2023	zmiana (r/r)
Przychody	556,0	537,6	3,4%
EBITDA	356	357,1	-0,3%
EBIT	351	353,3	-0,6%
Zysk netto	303	302,8	0,0%
Marże			
Marża EBITDA	64,0%	66,4%	
Marża EBIT	63,2%	65,7%	
Marża netto	54,4%	56,3%	

Wg MSR/MSSF; mln PLN

Artifex Mundi
Szacunkowe jednostkowe wyniki za 1Q'24

	I kwartał 2024	I kwartał 2023	zmiana (r/r)
Przychody	27,5	15,9	72,7%
EBITDA	-	-	-
EBIT	8,3	4,5	83,9%
Zysk netto	7,6	4,4	72,5%
Marże			
Marża EBITDA	-	-	
Marża EBIT	30,4%	28,5%	
Marża netto	27,6%	27,6%	

Wg MSR/MSSF; mln PLN

Oponeo
Skonsolidowane wyniki za 4Q'23

	IV kwartał 2023	IV kwartał 2022	zmiana	2023r.	2022r.	zmiana
Przychody	759,1	685,0	10,8%	1 872,0	1 695,1	10,4%
EBITDA	70,1	52,4	33,7%	87,3	82,5	5,8%
EBIT	64,5	47,1	36,9%	63,9	63,3	1,0%
Zysk netto	63,1	43,5	45,1%	54,5	40,7	33,9%
Marże						
Marża EBITDA	9,2%	7,7%		4,7%	4,9%	
Marża EBIT	8,5%	6,9%		3,4%	3,7%	
Marża netto	8,3%	6,3%		2,9%	2,4%	

Wg MSR/MSSF; mln PLN

Polimex-Mostostal
Skonsolidowane wyniki za 4Q'23

	IV kwartał 2023	IV kwartał 2022	zmiana	2023r.	2022r.	zmiana
Przychody	613,9	911,5	-32,6%	3 013,6	3 784,2	-20,4%
EBITDA	-194,0	40,0	-	-72,9	207,3	-
EBIT	-205,4	29,4	-	-116,6	167,1	-
Zysk netto	-177,0	13,1	-	-123,1	132,4	-
Marże						
Marża EBITDA	-31,6%	4,4%		-2,4%	5,5%	
Marża EBIT	-33,5%	3,2%		-3,9%	4,4%	
Marża netto	-28,8%	1,4%		-4,1%	3,5%	

Wg MSR/MSSF; mln PLN

KGL
Wyniki za 4Q'23

	IV kwartał 2023	IV kwartał 2022	zmiana r/r	I-IV kw. 2023	I-IV kw. 2022	zmiana
Przychody	135,5	139,8	-3,1%	562,6	652,0	-13,7%
EBITDA	15,9	6,5	145,8%	62,9	27,1	132,3%
EBIT	8,8	-0,4	-	35,1	-0,2	-
Zysk netto	8,4	-2,8	-	18,3	-17,0	-
Marże						
Marża EBITDA	11,7%	4,6%		11,2%	4,2%	
Marża EBIT	6,5%	-0,3%		6,2%	0,0%	
Marża zysku netto	6,2%	-2,0%		3,3%	-2,6%	

Wg MSSF; mln PLN;

Grupa Azoty
Skonsolidowane wyniki za 4Q'23

	IV kwartał 2023	IV kwartał 2022	zmiana r/r	I-IV kw. 2023	I-IV kw. 2022	zmiana
Przychody	3 083,4	5 107,2	-39,6%	13 545,1	24 657,9	-45,1%
EBITDA	-10,0	-1 222,6	-	-1 366,0	1 621,7	-
EBIT	-1 647,0	-1 430,6	-	-3 600,2	865,6	-
Zysk netto	-1 449,0	-896,5	-	-2 822,1	620,1	-
Marże						
Marża EBITDA	-0,3%	-23,9%		-10,1%	6,6%	
Marża EBIT	-53,4%	-28,0%		-26,6%	3,5%	
Marża netto	-47,0%	-17,6%		-20,8%	2,5%	

Wg MSR/MSSF; mln PLN;

PCF Group
Skonsolidowane wyniki za 4Q'23

	IV kwartał 2023	IV kwartał 2022	zmiana r/r	I-IV kw. 2023	I-IV kw. 2022	zmiana
Przychody	38,9	40,6	-4,2%	150,1	171,5	-12,5%
EBITDA	-71,2	7,9	-	-66,8	48,2	-
EBIT	-76,3	3,2	-	-86,5	31,1	-
Zysk netto	-61,4	-20,0	-	-76,7	18,7	-
Marże						
Marża EBITDA	-	19,4%		-	28,1%	
Marża EBIT	-	7,9%		-	18,1%	
Marża netto	-	-		-	10,9%	

Wg MSR/MSSF; mln PLN;

All in! Games
Skonsolidowane wyniki za 4Q'23

	IV kwartał 2023	IV kwartał 2022	zmiana r/r	I-IV kw. 2023	I-IV kw. 2022	zmiana
Przychody	0,4	3,2	-86,2%	4,0	14,3	-72,2%
EBITDA	-1,2	-18,5	-	-3,6	-28,3	-
EBIT	-1,1	-20,2	-	-5,0	-40,3	-
Zysk netto	-0,7	-21,5	-	-6,5	-40,5	-
Marże						
Marża EBITDA	-	-		-	-	
Marża EBIT	-	-		-	-	
Marża netto	-	-		-	-	

Wg MSR/MSSF; mln PLN;

Movie Games
Skonsolidowane wyniki za 4Q'23

	IV kwartał 2023	IV kwartał 2022	zmiana r/r	I-IV kw. 2023	I-IV kw. 2022	zmiana
Przychody	1,4	1,5	-8,9%	4,5	6,5	-30,3%
EBITDA	-1,5	0,3	-	-6,9	-0,9	-
EBIT	-2,8	-0,6	-	-9,7	-2,9	-
Zysk netto	-7,4	-1,0	-	-9,0	3,1	-
Marże						
Marża EBITDA	-	19,5%	-	-	-	-
Marża EBIT	-	-	-	-	-	-
Marża netto	-	-	-	-	47,7%	-

Wg MSR/MSSF; mln PLN;

Libet
Skonsolidowane wyniki za 4Q'23

	IV kwartał 2023	IV kwartał 2022	zmiana r/r	I-IV kw. 2023	I-IV kw. 2022	zmiana
Przychody	28,4	53,6	-47,0%	151,7	257,6	-41,1%
EBITDA	-9,2	-22,6	-	13,0	22,0	-41,1%
EBIT	-13,1	-31,6	-	-3,1	0,1	-
Zysk netto	-11,4	-34,2	-	-5,4	-6,9	-
Marże						
Marża EBITDA	-32,4%	-42,1%	-	8,6%	8,6%	-
Marża EBIT	-46,0%	-59,0%	-	-2,1%	0,1%	-
Marża netto	-40,0%	-63,8%	-	-3,5%	-2,7%	-

Wg MSR/MSSF; mln PLN;

Muza
Skonsolidowane wyniki za 4Q'23

	IV kwartał 2023	IV kwartał 2022	zmiana r/r	I-IV kw. 2023	I-IV kw. 2022	zmiana
Przychody	15,1	12,8	17,8%	68,4	40,5	69,1%
EBITDA	4,8	3,5	35,5%	20,5	8,6	138,7%
EBIT	3,7	2,5	45,1%	16,2	4,8	236,6%
Zysk netto	3,1	1,8	68,7%	13,0	3,3	297,4%
Marże						
Marża EBITDA	31,7%	27,6%	-	30,0%	21,3%	-
Marża EBIT	24,4%	19,8%	-	23,7%	11,9%	-
Marża netto	20,4%	14,3%	-	19,0%	8,1%	-

Wg MSR/MSSF; mln PLN;

OEX
Skup akcji własnych w celu wycofania spółki z giełdy

Zarząd OEX zakończył negocjacje z grupą akcjonariuszy w celu przeprowadzenia skupu akcji własnych i wycofania spółki z giełdy. Ogłosił w tym celu wezwanie na 489 514 akcji spółki. Wzywający zamierzają nabyć akcje po 54 PLN za akcję. Skup obejmie akcje znajdujące się w posiadaniu pozostałych akcjonariuszy, reprezentujące 5,95% ogólnej liczby głosów na WZA. Jeżeli akcje własne nabyte w wyniku wezwania łącznie z akcjami spółki należącymi do akcjonariuszy będą zapewniać posiadanie przez strony porozumienia akcji spółki w liczbie reprezentującej co najmniej 95% ogólnej liczby głosów na WZA, zostanie przeprowadzony przymusowy wykup akcji spółki pozostających w posiadaniu

pozostałych akcjonariuszy spółki, przy czym podmiotem nabywającym akcje spółki w ramach przymusowego wykupu będzie wyłącznie spółka.

Develia

Rozszerzenie współpracy z Grupo Lar

Develia podpisała aneks do umowy o współpracy ze spółkami Grupo Lar Holding Polonia i Lar Management Polonia z zamiarem realizacji kolejnej inwestycji mieszkaniowej w Warszawie na około 550-600 mieszkań. Łączne zaangażowanie kapitałowe w ramach nowej inwestycji wyniesie 125,375 mln PLN, przy czym zaangażowanie Develii został określone na 80%, a zaangażowanie Grupo Lar Holding Polonia na 20%. Jak podano, aneks do umowy joint venture został zawarty pod warunkami zawieszającymi, a głównym warunkiem jest uzyskanie zgody Prezesa UOKiK na koncentrację. Realizacja inwestycji jest uzależniona od spełnienia się warunków nabycia nieruchomości zawartych w przedwstępnej umowie nabycia gruntu zawartej przez spółkę celową.

Develia

Rozpoczęcie sprzedaży 84 mieszkań we Wrocławiu

Develia rozpoczyna sprzedaż 84 mieszkań we Wrocławiu. Osiedle Augustowska Vita powstanie na wrocławskich Maślicach. Zakończenie budowy zaplanowane jest na IV kwartał 2025 roku.

Quercus TFI

Zaproszenie do składania ofert sprzedaży akcji

Quercus TFI przedstawiło zaproszenie do składania ofert sprzedaży 3,073 mln akcji własnych spółki (5,57% kapitału zakładowego) po cenie 9,50 PLN za akcję. Przyjmowanie ofert sprzedaży rozpocznie się 2 maja, a zakończy 15 maja.

Esotiq&Henderson

Decyzja w sprawie zwrotu 3,5 mln PLN subwencji

Do Esotiq&Henderson wpłynęła decyzja Polskiego Funduszu Rozwoju S.A. o konieczności zwrotu w terminie 14 dni roboczych Subwencji Finansowej w kwocie 3,5 mln PLN udzielonej w programie rządowym "Tarcza Finansowa Polskiego Funduszu Rozwoju dla Małych i Średnich Firm". Jako powód decyzji PFR wskazał punkt regulaminu, który stanowi, że PFR jest uprawniony do wydania decyzji określającej wysokość Subwencji Finansowej podlegającej zwrotowi w całości w przypadku, w którym istnieje uzasadnione podejrzenie wystąpienia jakiegokolwiek rodzaju nadużyć. Spółka wystąpiła do PFR o uzasadnienie decyzji, wskazując jednocześnie, że nie są jej znane przypadki wystąpienia jakiegokolwiek rodzaju nadużyć, które uzasadniałyby wezwanie do zwrotu udzielonej Subwencji Finansowej.

Mercator Medical

Zmiana na stanowisku Prezesa

Pan Wiesław Żyżnowski, Prezes Zarządu Mercator Medical, w związku z zamiarem ubiegania się o powołanie do Rady Nadzorczej Spółki, złożył rezygnację z pełnienia funkcji Prezesa Zarządu oraz z członkostwa w Zarządzie Spółki ze skutkiem na koniec dnia 29 maja 2024 r. Rada Nadzorcza Spółki podjęła uchwałę o powołaniu na stanowisko Prezesa od dnia 30 maja 2024 r. Pani Moniki Żyżnowskiej, pełniącej dotąd funkcję Wiceprezesa Zarządu.

CI Games

Premiera projektu Survive w 2025 roku istotnie zagrożona

CI Games otrzymał raport agencji specjalizującej się w ocenie projektów w różnych fazach rozwoju, dotyczący projektu Survive, wynika z niego, że część mechanik gry nie spełnia założeń projektu. Spółka oceniła, że premiera gry w 2025 roku jest istotnie zagrożona. Dodano, że w związku z raportem, spółka prowadzi analizę co do przedmiotu i zakresu prac w ramach projektu Survive.

Mirbud

Najkorzystniejsza oferta w przetargu GDDKiA

Oferty konsorcjum Mirbudu i Kobyłarni zostały wybrane jako najkorzystniejsze w przetargu Generalnej Dyrekcji Dróg Krajowych i Autostrad Oddział w Bydgoszczy w postępowaniu o udzielenie zamówienia publicznego pn. Projekt i budowa obwodnicy Kamienia Krajenskiego i Sepolna Krajenskiego z podziałem

na 2 części. Część 1 to projekt i budowa obwodnicy Kamienia Krajenskiego w ciągu drogi krajowej nr 25, a część 2 to projekt i budowa obwodnicy Sepolna Krajenskiego w ciągu drogi krajowej nr 25. Wartość ofert dla części 1 to ok. 43,2 mln zł brutto, a dla części 2 to ok. 115,3 mln zł brutto. Łączna wartość złożonych ofert to 158,6 mln zł brutto.

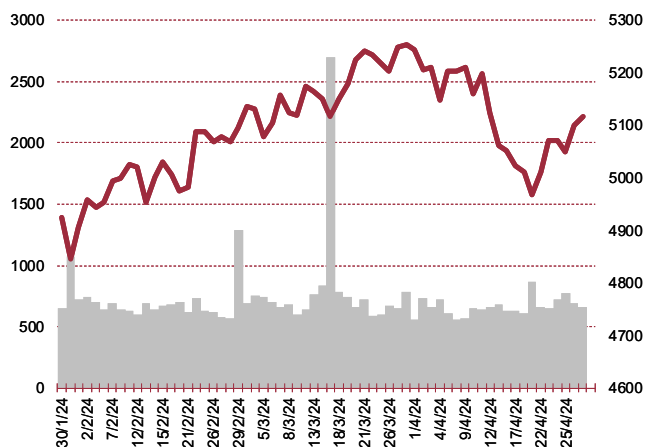
Lubawa**Znacząca umowa na dostawę pokryw maskujących**

Spółka zależna Lubawy, Miranda, podpisze w najbliższych dniach umowę z ZM Tarnów o łącznej wartości 37,8 mln zł. Umowa obejmuje dostawę w latach 2024-2025 wielozakresowych pokryw maskujących "Berberys". Harmonogram realizacji oraz pozostałe warunki zawartej umowy zostały zastrzeżone przez nabywcę, ze względu na związek z dziedzinami obronności i bezpieczeństwa, wobec czego nie podlegają przekazaniu do publicznej wiadomości.

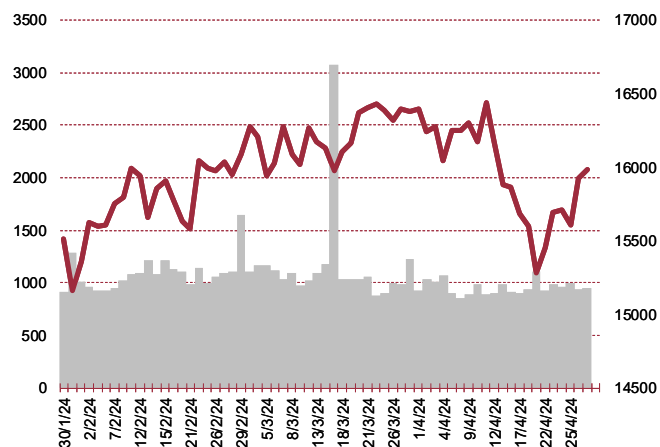
Trakcja**Odwołanie powierzenia obowiązków prezesa zarządu**

Rada Nadzorcza Trakcji podjęła uchwałę w sprawie odwołania powierzenia obowiązków prezesa zarządu członkowi zarządu Panu Andrzejowi Kozerze.

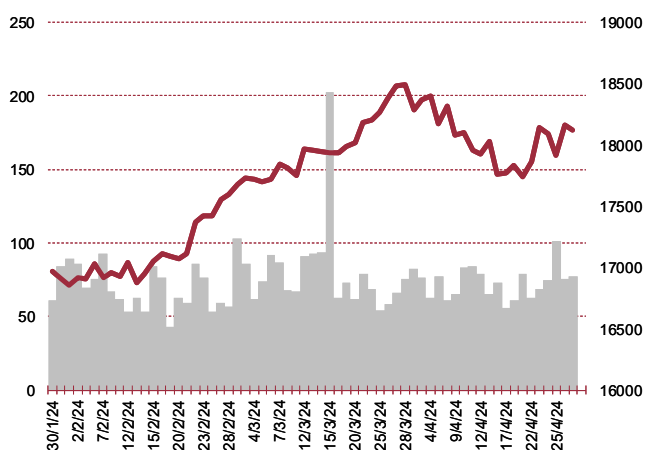
S&P500



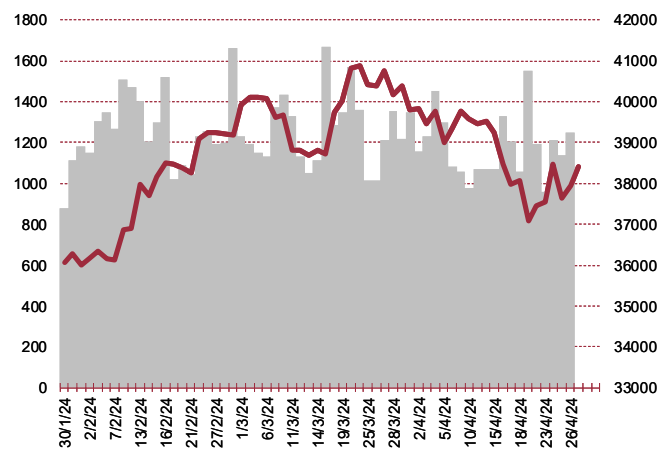
NASDAQ



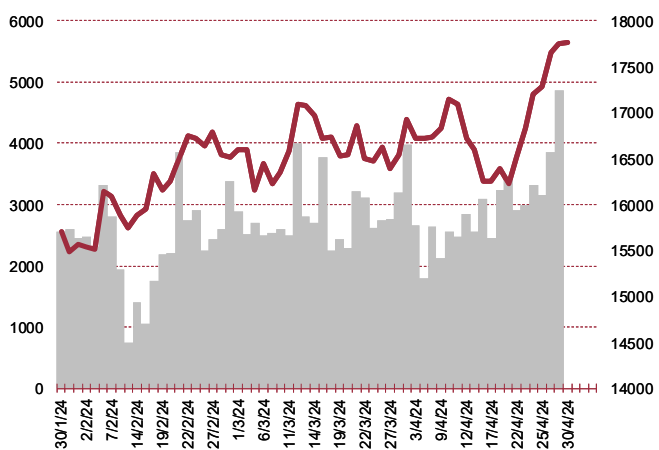
DAX



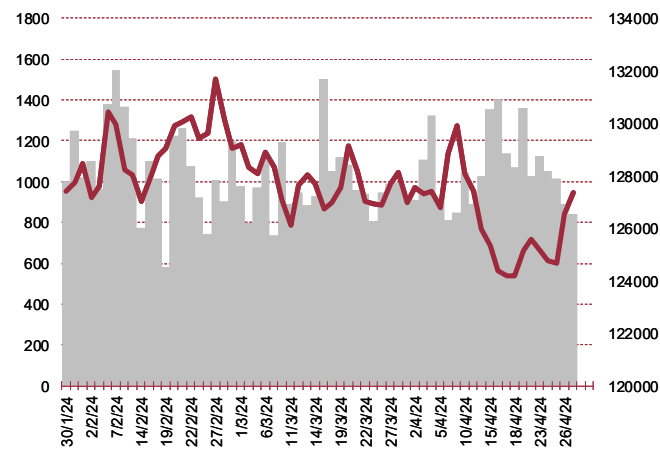
NIKKEI 225



HANG SENG



BOVESPA



Kalendarium

	Poniedziałek	Wtorek	Środa	Czwartek	Piątek
	29 kwietnia '24	30 kwietnia '24	1 maja '24	2 maja '24	3 maja '24
Dane makro	Inflacja CPI (GER)	Produkcja przemysłowa (JP), PKB (GER)(EU), Inflacja CPI (PL), Inflacja HICP (EU), Indeks zaufania konsumentów - Conference Board (US)	Indeks PMI dla przemysłu (JP)(US), Raport ADP (US), Indeks ISM dla przemysłu (US), Tygodniowa zmiana zapasów paliw (US), Decyzja FOMC ws. stóp procentowych (US)	Indeks PMI dla przemysłu (PL)(GER)(EU), Bilans handlu zagranicznego (US), Wnioski o zasiłek dla bezrobotnych (US), Zamówienia na dobra trwałego użytku (US)	Stopa bezrobocia (US), Zmiana zatrudnienia w sektorze pozarolniczym (US), Zmiana zatrudnienia w sektorze prywatnym (US), Indeks PMI dla usług (US), Indeks ISM dla usług (US)
Wyniki spółek	EKOEXPORT, OPONEO.PL, MOVIEGAMES, AIGAMES, POLIMEXMS, DADELO, MERCATOR, GRUPAAZOTY, POLICE, PULAWY, PCFGROUP	SANPL, PEKAO, KGL, FEERUM, BENEFIT, ZEPAK, ZAMET, BIOMAXIMA, STALPROD, WAWEL, OTMUCHOW			
Dzień dywidendy	OUTDOORZY			NWAI	
Inne					

	Poniedziałek	Wtorek	Środa	Czwartek	Piątek
	6 maja '24	7 maja '24	8 maja '24	9 maja '24	10 maja '24
Dane makro	Indeks PMI dla usług (GER)(EU)		Produkcja przemysłowa (GER), Tygodniowa zmiana zapasów paliw (US)	Decyzja ws. stóp procentowych (PL), Wnioski o zasiłek dla bezrobotnych (US)	Decyzja Fitch ws. ratingu (PL), Decyzja S&P ws. ratingu (PL), Indeks Uniwersytetu Michigan (US)
Wyniki spółek	INGBSK		AMBRA, KRUK, ERBUD, ONDE, BUDIMEX, SYNERGA	HANDLOWY, LOKUM, ASIBIS, PKOBP, XTB, MANGATA, DINOPL, STALEXP	MOL, MBANK, EKOPOL, IFIRMA, DECORA, TOYA
Dzień dywidendy	MARVIPOL				
Inne					

Biuro Analiz

Marcin Materna, CFA
Doradca inwestycyjny
+48 22 598 26 82
marcin.materna@bankmillennium.pl

Dyrektor
banki, ubezpieczenia

Adam Zajler
+48 22 598 26 88
adam.zajler@bankmillennium.pl

Analityk
przemysł, technologie, media

Łukasz Bugaj, CFA
Doradca inwestycyjny
+48 22 598 26 59
lukasz.bugaj@bankmillennium.pl

Analityk
fundusze inwestycyjne

Grzegorz Gawkowski
+48 22 598 26 05
grzegorz.gawkowski@bankmillennium.pl

Analityk
fundusze inwestycyjne
sektor gier komputerowych

Seweryn Żołyniak, CFA
Doradca inwestycyjny
+48 22 598 26 71
seweryn.zolyniak@bankmillennium.pl

Analityk
handel, deweloperzy

Departament Sprzedaży

Radosław Zawadzki
+48 22 598 26 34
radoslaw.zawadzki@bankmillennium.pl

Dyrektor

Arkadiusz Szumilak
+48 22 598 26 75
arkadiusz.szumilak@bankmillennium.pl

Jarosław Oldakowski
+48 22 598 26 11
jaroslaw.oldakowski@bankmillennium.pl

Leszek Iwaniec
+48 22 598 26 90
leszek.iwaniec@bankmillennium.pl

Marek Pszczółkowski
+48 22 598 26 60
marek.pszczolkowski@bankmillennium.pl

Biuro Maklerskie Banku Millennium S.A.
ul. Żaryna 2A, Millennium Park Ip
02-593 Warszawa Polska

Ważne informacje

Wszelkie informacje zawarte w niniejszym raporcie mają wyłącznie charakter informacyjny i nie stanowią one rekomendacji w rozumieniu Rozporządzenia delegowanego komisji (UE) 2016/958 z dnia 9 marca 2016 r. uzupełniającego rozporządzenie Parlamentu Europejskiego i Rady (UE) nr 596/2014 w odniesieniu do regulacyjnych standardów technicznych dotyczących środków technicznych do celów obiektywnej prezentacji rekomendacji inwestycyjnych lub innych informacji rekomendujących lub sugerujących strategię inwestycyjną oraz ujawniania interesów partykularnych lub wskazań konfliktów interesów, wyniku doradztwa inwestycyjnego, oferty ani też kierowanego do kogokolwiek (lub jakiegokolwiek grupy osób) zaproszenia do zawarcia transakcji na instrumencie bądź instrumentach finansowych.

Niniejszy raport został przygotowany z dochowaniem należytej staranności i rzetelności, w oparciu o fakty uznane za wiarygodne, jednak Biuro Maklerskie Banku Millennium S.A. nie gwarantuje, że są one w pełni dokładne i kompletne. Podstawą przygotowania raportu były wszelkie informacje na temat spółek, jakie były publicznie dostępne i znane sporządzającemu do dnia jego sporządzenia. Przedstawione prognozy są oparte wyłącznie o analizę przeprowadzoną przez Biuro Maklerskie Banku Millennium S.A. bez uzgodnień ze spółkami będącymi przedmiotem raportu ani z innymi podmiotami i opierają się na szeregu założeń, które w przyszłości mogą okazać się nietrafne. Biuro Maklerskie Banku Millennium S.A. nie udziela żadnego zapewnienia, że podane prognozy sprawdzą się. Inwestowanie w akcje spółek wymienionych w niniejszej analizie wiąże się z szeregiem ryzyk związanych między innymi z sytuacją makroekonomiczną, zmianami regulacji prawnych, zmianami sytuacji na rynkach towarowych, ryzykiem stóp procentowych, których wyeliminowanie jest praktycznie niemożliwe.

Treść raportu nie była udostępniona spółkom będącym przedmiotem raportu przed jego opublikowaniem. Biuro Maklerskie Banku Millennium S.A. nie ponosi odpowiedzialności za szkody poniesione w wyniku decyzji podjętych na podstawie informacji zawartych w niniejszym raporcie analitycznym.

Informacja o stanowiskach osób sporządzających niniejsza jest zawarta w górnej części ostatniej strony niniejszej publikacji. Wynagrodzenie otrzymywane przez osoby sporządzające raport nie jest bezpośrednio zależne od wyników finansowych uzyskiwanych przez Biuro Maklerskie Banku Millennium S.A. w ramach transakcji lub usług z zakresu bankowości inwestycyjnej, dotyczących instrumentów finansowych emitentów, których dotyczy niniejszy raport.

Niniejszy raport stanowi badanie inwestycyjne i został przygotowany przez Biuro Maklerskie Banku Millennium S.A. wyłącznie na potrzeby klientów Biura Maklerskiego Banku Millennium S.A., nie stanowi reklamy ani oferowania papierów wartościowych, może być on także dystrybuowany za pomocą środków masowego przekazu, na podstawie każdorazowej decyzji Dyrektora Departamentu Analiz. Rozpowszechnianie lub powielanie niniejszego materiału w całości lub w części bez pisemnej zgody Biura Maklerskiego Banku Millennium S.A. jest zabronione. Niniejszy dokument, ani jego kopia nie mogą zostać bezpośrednio lub pośrednio przekazane lub wydane osobom w USA, Australii, Kanadzie, Japonii.

Nadzór nad Biurem Maklerskim Banku Millennium S.A. sprawuje Komisja Nadzoru Finansowego.

Powiązania Biura Maklerskiego Banku Millennium S.A. ze spółkami będącymi przedmiotem niniejszego raportu

Jest możliwe, że Biuro Maklerskie Banku Millennium S.A. lub Bank Millennium S.A. w ramach prowadzonej działalności maklerskiej lub usług bankowych świadczy, będzie świadczył, lub w przeszłości świadczył usługi na rzecz spółek i innych podmiotów wymienionych w niniejszym raporcie. Biuro Maklerskie Banku Millennium S.A. nie wyklucza złożenia emitentowi papierów wartościowych, będących przedmiotem raportu oferty świadczenia usług maklerskich. Informacje o konflikcie interesów powstałym w związku ze sporządzeniem raportu (o ile występuje) znajdują się poniżej.

Biuro Maklerskie Banku Millennium S.A. pełni funkcję animatora emitenta dla spółek: Selena FM, KGHM, PZU, Eurotel, Lokum Deweloper, Zamet Industry, GR media i Carlson od których otrzymał wynagrodzenie z tego tytułu. Biuro Maklerskie Banku Millennium S.A. pełni funkcję animatora rynku dla spółek: Selena FM, KGHM, PZU, Eurotel, Lokum Deweloper, Zamet Industry, GR media i Carlson.

Biuro Maklerskie Banku Millennium S.A. w ciągu ostatnich 12 miesięcy pełniło funkcję oferującego w trakcie oferty publicznej dla akcji spółki: Lokum Deweloper S.A., od której otrzymał wynagrodzenie z tego tytułu. Biuro Maklerskie Banku Millennium S.A. w ramach Pilotażowego Programu Wsparcia Pokrycia Analitycznego tworzy materiały analityczne dla spółek: Agora, Ambra, Korporacja KGL, Mostostal Zabrze. Biuro Maklerskie Banku Millennium S.A. w ciągu najbliższych 12 miesięcy otrzyma wynagrodzenie z tytułu sporządzania niniejszej rekomendacji od Giełdy Papierów Wartościowych w Warszawie S.A., której przysługują autorskie prawa majątkowe do tego raportu.

Spółki będące przedmiotem raportu mogą być klientami Grupy Kapitałowej Millennium Banku S.A. oraz Banku Millennium S.A. Pomiędzy Bankiem Millennium S.A., a spółkami będącymi przedmiotem niniejszego raportu nie występują żadne inne powiązania, o których mowa w Rozporządzeniu delegowanym komisji (UE) 2016/958 z dnia 9 marca 2016 r. uzupełniającym rozporządzenie Parlamentu Europejskiego i Rady (UE) nr 596/2014 w odniesieniu do regulacyjnych standardów technicznych dotyczących środków technicznych do celów obiektywnej prezentacji rekomendacji inwestycyjnych lub innych informacji rekomendujących lub sugerujących strategię inwestycyjną oraz ujawniania interesów partykularnych lub wskazań konfliktów interesów, które byłyby znane sporządzającemu niniejszy raport.

Rozwiązania organizacyjne ustanowione w celu zapobiegania konfliktom interesów:

Zasady zarządzania konfliktami interesów w Biurze Maklerskim Banku Millennium S.A. zostały zawarte w Polityce zarządzania konfliktami interesów w Biurze Maklerskim Banku Millennium S.A.

Przyjęte dla zapobiegania konfliktom interesów rozwiązania organizacyjne określa między innymi Regulamin organizacyjny Biura Maklerskiego, który przewiduje: (a) nadzór nad osobami, których główne funkcje obejmują prowadzenie działań w imieniu lub świadczenie usług dla Klientów, których interesy mogą być sprzeczne lub którzy w inny sposób reprezentują różne sprzeczne interesy, w tym interesy Biura Maklerskiego; (b) środki zapobiegające lub ograniczające wywieranie przez osobę trzecią niewłaściwego wpływu na sposób, w jaki upoważniona osoba wykonuje czynności w ramach usług świadczonych przez Biuro Maklerskie (c) organizacyjne oddzielenie od siebie osób (zespołów) zajmujących się wykonywaniem czynności, które wiążą się z ryzykiem powstania konfliktu interesów, (d) zapewnienie każdej jednostce organizacyjnej Biura Maklerskiego i jej pracownikom niezależności w zakresie, w jakim dotyczy to interesów Klientów, na rzecz których taka jednostka wykonuje określone czynności.

Przyjęte dla zapobiegania konfliktom interesów rozwiązania organizacyjne określa również Regulamin wynagradzania, który zapewnia, że nie istnieją żadne powiązania pomiędzy wysokością wynagrodzeń pracowników różnych jednostek organizacyjnych lub wysokością przychodów osiągniętych przez różne jednostki organizacyjne, jeżeli jednostki te wykonują czynności, które wiążą się z ryzykiem powstania konfliktu interesów.

Ograniczenia dotyczące przepływu informacji w celu zapobiegania konfliktom interesów, w tym informacji poufnych i stanowiących tajemnicę zawodową, określa Regulamin ochrony przepływu informacji poufnych oraz stanowiących tajemnicę zawodową Biura Maklerskiego Banku Millennium S.A.