

Raport dzienny

3 czerwca 2024

Główne indeksy

Indeks	Zmiana 1D	Zmiana 1M	Zmiana 1Y	obroty PLN/USDm
WIG20	2 486 ↑ 0,87%	0,6%	23,2%	3377/857
WIG30	3 124 ↑ 0,75%	2,0%	26,2%	3572/907
mWIG40	6 552 ↑ 0,26%	4,6%	38,8%	274/69
sWIG80	24 656 ↑ 0,02%	1,8%	15,4%	31/8
WIG	86 315 ↑ 0,72%	2,3%	31,5%	3698/939
WIGBANKI	13 141 ↑ 2,08%	-3,3%	75,5%	920/233

Główne indeksy światowe

	1D	1M	3M	1Y
S&P500	5 278 ↑ 0,80%	2,92%	2,73%	23,24%
NASDAQ	16 735 ↓ -0,01%	3,58%	2,83%	26,39%
DAX	18 498 ↑ 0,01%	2,76%	4,30%	15,24%
NIKKEI 225	38 944 ↑ 1,18%	1,85%	-2,42%	23,54%
HANG SENG	18 510 ↑ 2,38%	0,18%	11,57%	-2,32%
BOVESPA	122 098 ↓ -0,50%	-4,99%	-5,48%	8,48%

Surowce

	1D	1M	3M	1Y
Miedź (USD/t)	10 040,0 ↓ -0,94%	0,5%	18,2%	24,1%
Ropa (USD/bbl)	80,9 ↓ -0,23%	-1,9%	-0,3%	11,4%
Srebro (USD/OZ)	29,9 ↓ -1,63%	12,6%	25,8%	27,0%
Złoto (USD/OZ)	2 319,3 ↓ -0,35%	0,8%	11,3%	19,1%

Waluty

	1D	1M	3M	1Y
USD/PLN	3,9382 ↓ -0,03%	-2,0%	-1,1%	-5,7%
EUR/PLN	4,2736 ↓ 0,00%	-1,2%	-1,1%	-4,4%
EUR/USD	1,0852 ↑ 0,04%	0,8%	-0,1%	1,3%
USD/JPY	157,32 ↑ 0,01%	2,8%	4,5%	12,6%

Informacje ze spółek

PlayWay Skonsolidowane wyniki za 1Q'24

Big Cheese Studio Wyniki za 1Q'24

Drago Entertainment Wyniki za 1Q'24

Render Cube Wyniki za 1Q'24

Tower Investments Skonsolidowane wyniki za 1Q'24

Agora Żądanie wykonania Opcji Call 2 na 49% udziałów spółki Eurozet

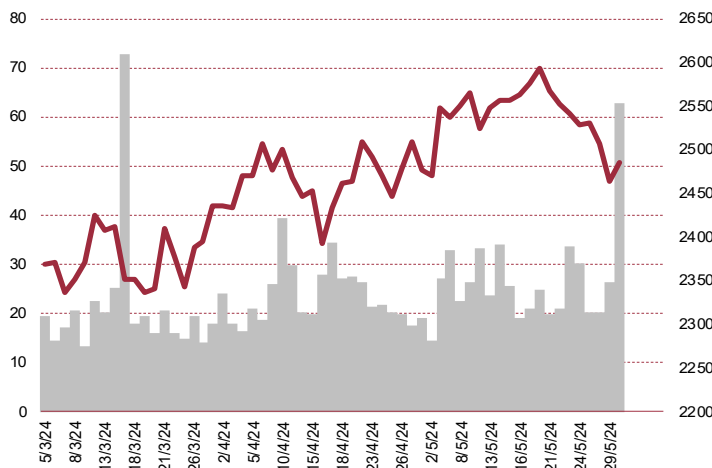
Budimex Najkorzystniejsza oferta konsorcjalna na falochrony Gdyni

Sunex Nabycie nieruchomości w Raciborzu

Wasko Znacząca umowa serwisowa z PGG

Zamet Sprzedaż spółki zależnej za 16,5 mln PLN

WIG20



Rentowność skarbowych papierów dłużnych

	3M	1Y	2Y	5Y	10Y
Polska	5,76%	5,08%	5,30%	5,65%	5,76%
Niemcy	3,56%	3,41%	3,08%	2,69%	2,65%
USA	5,40%	5,19%	4,87%	4,51%	4,50%
Japonia	0,10%	0,23%	0,41%	0,65%	1,07%

Wygrani/Przegran

	1D	1D	
KRUK	456,00 ↑ 3,64%	ALLEGRO	37,78 ↓ -3,45%
PKOBP	59,36 ↑ 3,31%	CYFRPLSAT	12,50 ↓ -2,38%

Najbardziej aktywne akcje

	1D	1M	% obrotów	obroty(PLN/USD)
PEPCO	24,31 ↓ -0,57%	27,1%	10,5%	354/90
PZU	50,00 ↑ 0,46%	-3,2%	9,0%	305/77
PKOBP	59,36 ↑ 3,31%	-1,2%	8,9%	301/76
ALLEGRO	37,78 ↓ -3,45%	10,5%	8,3%	281/71

Wydarzenia w spółkach

Spółka	Wydarzenie
AUTOPARTN	Dzień dywidendy w wysokości 0,15 PLN na akcję
XTB	Dzień dywidendy w wysokości 5,02 PLN na akcję
TAURONPE	Zwyczajne walne zgromadzenie

Prognozy makro

Godz.	Wydarzenie	Będzie	Ostatnio
9:00	Indeks PMI dla przemysłu	PL	47,1 45,9
10:00	PKB fin.	PL	1,9% 1,0%
10:00	Indeks PMI dla przemysłu fin.	EU	47,4 45,7
15:45	Indeks PMI dla przemysłu fin.	US	50,9 50
16:00	Indeks ISM dla przemysłu	US	49,6 49,2

Informacje ze spółek

PlayWay

Skonsolidowane wyniki za 1Q'24

	I kwartał 2024	I kwartał 2023	zmiana (r/r)
Przychody	66,9	63,3	5,8%
EBITDA	47,9	41,5	15,4%
EBIT	47,5	41,1	15,4%
Zysk netto	37,1	30,0	23,7%
Marże			
Marża EBITDA	71,6%	65,6%	
Marża EBIT	71,0%	65,0%	
Marża netto	55,5%	47,4%	

Wg MSR/MSSF; mln PLN

Big Cheese Studio

Wyniki za 1Q'24

	I kwartał 2024	I kwartał 2023	zmiana (r/r)
Przychody	4,0	3,2	25,9%
EBITDA	3,5	2,2	56,1%
EBIT	3,3	2,1	58,1%
Zysk netto	3,2	1,9	71,8%
Marże			
Marża EBITDA	85,5%	68,9%	
Marża EBIT	82,8%	66,0%	
Marża netto	79,8%	58,5%	

Wg MSR/MSSF; mln PLN

Drago Entertainment

Wyniki za 1Q'24

	I kwartał 2024	I kwartał 2023	zmiana (r/r)
Przychody	4,9	3,6	37,6%
EBITDA	0,7	0,6	15,4%
EBIT	0,7	0,6	13,3%
Zysk netto	0,6	0,4	50,9%
Marże			
Marża EBITDA	15,3%	18,2%	
Marża EBIT	14,0%	17,0%	
Marża netto	12,6%	11,5%	

Wg MSR/MSSF; mln PLN

Render Cube
Wyniki za 1Q'24

	I kwartał 2024	I kwartał 2023	zmiana (r/r)
Przychody	5,1	2,1	145,3%
EBITDA	4,3	0,9	367,7%
EBIT	3,4	0,3	945,0%
Zysk netto	2,5	0,3	730,9%
Marże			
Marża EBITDA	83,7%	43,9%	
Marża EBIT	67,1%	15,8%	
Marża netto	48,6%	14,4%	

Wg MSR/MSSF; mln PLN

Tower Investments
Skonsolidowane wyniki za 1Q'24

	I kwartał 2024	I kwartał 2023	zmiana (r/r)
Przychody	0,3	3,8	-90,9%
EBITDA	0,0	1,3	-
EBIT	-0,1	1,3	-
Zysk netto	-1,2	0,8	-
Marże			
Marża EBITDA	-11,8%	35,8%	
Marża EBIT	-29,0%	33,5%	
Marża netto	-361,6%	20,2%	

Wg MSR/MSSF; mln PLN

Agora
Żądanie wykonania Opcji Call 2 na 49% udziałów spółki Eurozet

Agora podjęła decyzję o wykonaniu opcji nabycia od SFS Ventures pozostałych 490 udziałów w kapitale zakładowym Eurozet, stanowiących 49% kapitału zakładowego i głosów na zgromadzeniu wspólników Eurozet, tj. "Opcji Call 2". Jednocześnie spółka, zgodnie z postanowieniami umowy, skierowała do SFS Ventures zawiadomienie o żądaniu wykonania Opcji Call 2. Agora informowała w połowie kwietnia 2024 roku o rozpoczęciu negocjacji w sprawie pozyskania finansowania do łącznej kwoty 362 mln PLN, które będzie przeznaczone na zakup 49% udziałów w kapitale zakładowym Eurozetu oraz na refinansowanie obecnego zadłużenia całości lub części grupy.

Budimex
Najkorzystniejsza oferta konsorcjalna na falochrony Gdyni

Oferta konsorcjum Budimeksu, Roverpol i Rover Maritime została wybrana jako najkorzystniejsza w przetargu na projekt i budowę falochronów osłonowych, stanowiących wodną infrastrukturę dostępową do Portu Zewnętrznego w Porcie Gdynia. Wartość oferty to 438,7 mln zł netto. Udział Budimexu w konsorcjum wynosi 50 proc. Przetarg został przeprowadzony przez Zarząd Morskiego Portu Gdynia oraz Urząd Morski w Gdyni.

Sunex**Nabycie nieruchomości w Raciborzu**

Sunex, producent rozwiązań bazujących na OZE, podpisał umowę z Mavex–Rekord, w ramach której nabył nieruchomość w Raciborzu za 5,6 mln zł netto. W ramach umowy spółka nabyła nieruchomość zlokalizowaną na działce sąsiadującej z istniejącym zakładem spółki. Znajdują się na niej budynki przemysłowe, w których docelowo Sunex zamierza rozpocząć produkcję części elementów do zbiorników, w tym zbiorników kompozytowych.

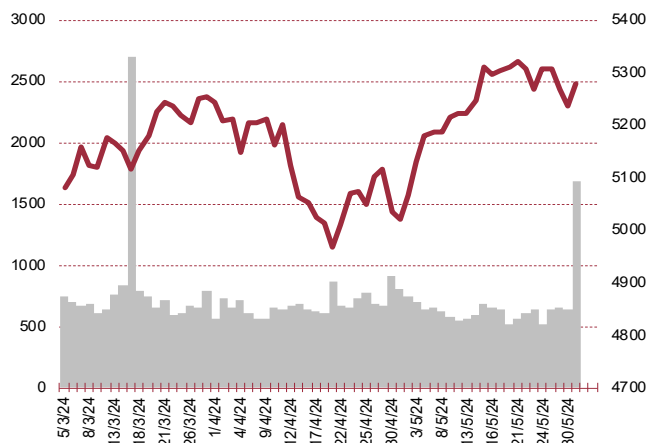
Wasko**Znacząca umowa serwisowa z PGG**

COIG, spółka zależna Wasko, podpisała umowę serwisową o wartości 160,3 mln zł brutto z Polską Grupą Górniczą na zapewnienie wsparcia serwisowego systemu informatycznego klasy ERP. Umowa zawarta została na okres 48 miesięcy, do 31 maja 2028 r. Wartość umowy wynosi 160,3 mln zł brutto, tj. 130,4 mln zł netto.

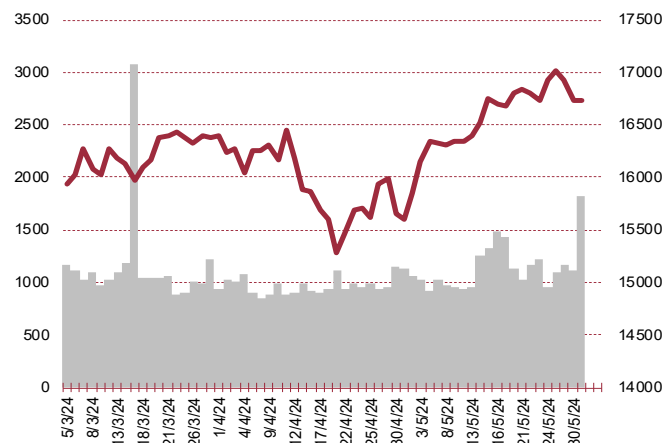
Zamet**Sprzedaż spółki zależnej za 16,5 mln PLN**

Zamet podpisał umowę sprzedaży 100 proc. akcji spółki Zamet - Budowa Maszyn za 16,5 mln PLN. Nabywcą jest niewymieniony z nazwy, prywatny inwestor branżowy z Polski. Na dzień 31 maja 2024 roku Zamet - Budowa Maszyn ma dług netto w wysokości 3,1 mln PLN oraz zobowiązania warunkowe (poza-bilansowe) wynikające z wystawionych gwarancji bankowych i ubezpieczeniowych w kwocie 5,5 mln PLN. Wartość inwestycji długoterminowej w 100 proc. akcji Zamet - Budowa Maszyn w księgach rachunkowych Zametu wynosiła 15,7 mln PLN. Podejmując decyzję o sprzedaży, zarząd Zametu wziął pod uwagę generowaną przez spółkę (od 2020 roku) trwałą stratę finansową, pomimo wdrożonych na szeroką skalę wewnętrznych działań optymalizacyjnych, cenę mieszczącą się w zakresie przedziału aktualnej wartości rynkowej, co zostało potwierdzone m.in. opinią na temat wartości godziwej, sporządzoną przez zewnętrznego eksperta o międzynarodowej marce, a także dodatnią stopę zwrotu z tej inwestycji.

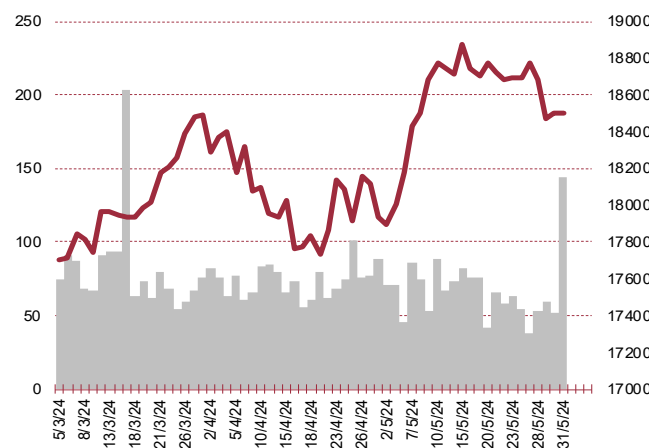
S&P500



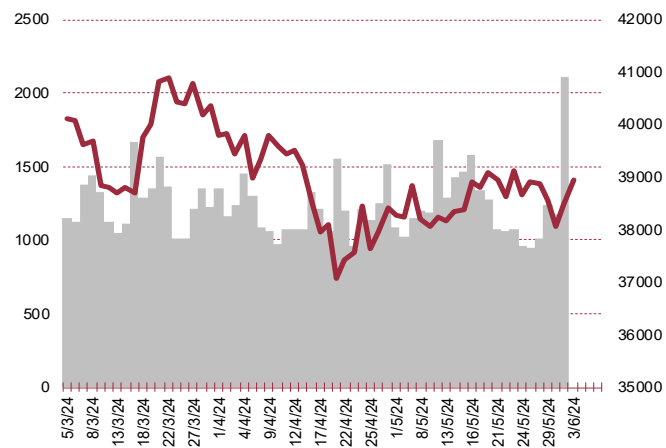
NASDAQ



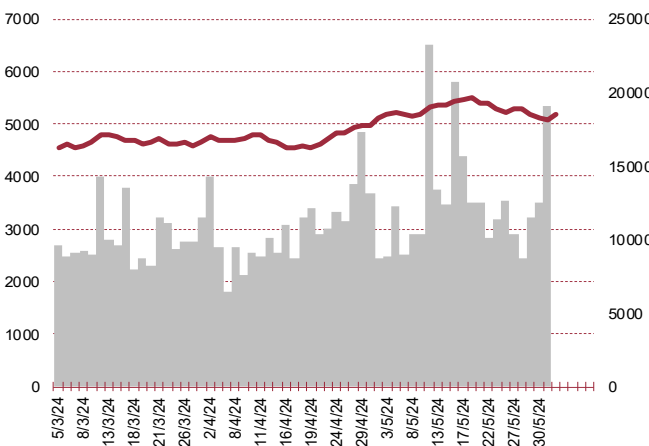
DAX



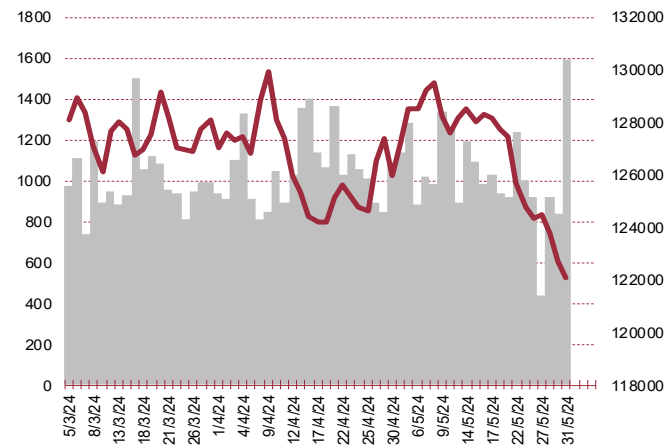
NIKKEI 225



HANG SENG



BOVESPA



Kalendarium

	Poniedziałek 3 czerwca '24	Wtorek 4 czerwca '24	Środa 5 czerwca '24	Czwartek 6 czerwca '24	Piątek 7 czerwca '24
Dane makro	Indeks PMI dla przemysłu (JP)(PL)(GER)(EU)(US), PKB (PL), Indeks ISM dla przemysłu (US)	Zamówienia na dobra bez środków trans. (US), Zamówienia na dobra trwałego użytku (US)	Decyzja ws. stóp procentowych (PL), Indeks PMI dla usług (GER)(EU)(US), Raport ADP (US), Indeks ISM dla usług (US), Tygodniowa zmiana zapasów paliw (US)	Decyzja ws. stóp procentowych (EU), Bilans handlu zagranicznego (US), Wnioski o zasiłek dla bezrobotnych (US), Wystąpienie publiczne szefa NBP (PL)	Produkcja przemysłowa (GER), PKB (EU), Zmiana zatrudnienia w sektorze pozarolniczym (US), Zmiana zatrudnienia w sektorze prywatnym (US)
Wyniki spółek	ABPL				
Dzień dywidendy	XTB		EUROTEL, MOL		
Inne					

	Poniedziałek 10 czerwca '24	Wtorek 11 czerwca '24	Środa 12 czerwca '24	Czwartek 13 czerwca '24	Piątek 14 czerwca '24
Dane makro			Inflacja CPI (US, GER), Decyzja FOMC ws. stóp procentowych (US)	Inflacja PPI (US), Wnioski o zasiłek dla bezrobotnych (US)	Inflacja CPI (PL), Raport Uniwersytetu Michigan (US)
Wyniki spółek		SYNEKTIK	LPP, CCC		
Dzień dywidendy	IFIRMA, INTERCARS			ASSECOSEE, NEUCA	
Inne					

Biuro Analiz

Marcin Materna, CFA

Doradca inwestycyjny
+48 22 598 26 82
marcin.materna@bankmillennium.pl

Adam Zajler

+48 22 598 26 88
adam.zajler@bankmillennium.pl

Łukasz Bugaj, CFA

Doradca inwestycyjny
+48 22 598 26 59
lukasz.bugaj@bankmillennium.pl

Grzegorz Gawkowski

+48 22 598 26 05
grzegorz.gawkowski@bankmillennium.pl

Seweryn Żołyniak, CFA

Doradca inwestycyjny
+48 22 598 26 71
seweryn.zolyniak@bankmillennium.pl

Dyrektor
banki, ubezpieczenia

Analityk
przemysł, technologie, media

Analityk
fundusze inwestycyjne

Analityk
fundusze inwestycyjne
sektor gier komputerowych

Analityk
handel, deweloperzy

Departament Sprzedaży

Radosław Zawadzki

+48 22 598 26 34
radoslaw.zawadzki@bankmillennium.pl

Arkadiusz Szumilak

+48 22 598 26 75
arkadiusz.szumilak@bankmillennium.pl

Jarosław Oldakowski

+48 22 598 26 11
jaroslaw.oldakowski@bankmillennium.pl

Leszek Iwaniec

+48 22 598 26 90
leszek.iwaniec@bankmillennium.pl

Marek Pszczółkowski

+48 22 598 26 60
marek.pszczolkowski@bankmillennium.pl

Dyrektor

Biuro Maklerskie Banku Millennium S.A.
ul. Żaryna 2A, Millennium Park Ip
02-593 Warszawa Polska

Ważne informacje

Wszelkie informacje zawarte w niniejszym raporcie mają wyłącznie charakter informacyjny i nie stanowią one rekomendacji w rozumieniu Rozporządzenia delegowanego komisji (UE) 2016/958 z dnia 9 marca 2016 r. uzupełniającego rozporządzenie Parlamentu Europejskiego i Rady (UE) nr 596/2014 w odniesieniu do regulacyjnych standardów technicznych dotyczących środków technicznych do celów obiektywnej prezentacji rekomendacji inwestycyjnych lub innych informacji rekomendujących lub sugerujących strategię inwestycyjną oraz ujawniania interesów partykularnych lub wskazań konfliktów interesów, wyniku doradztwa inwestycyjnego, oferty ani też kierowanego do kogokolwiek (lub jakiegokolwiek grupy osób) zaproszenia do zawarcia transakcji na instrumencie bądź instrumentach finansowych.

Niniejszy raport został przygotowany z dochowaniem należytej staranności i rzetelności, w oparciu o fakty uznane za wiarygodne, jednak Biuro Maklerskie Banku Millennium S.A. nie gwarantuje, że są one w pełni dokładne i kompletne. Podstawą przygotowania raportu były wszelkie informacje na temat spółek, jakie były publicznie dostępne i znane sporządzającemu do dnia jego sporządzenia. Przedstawione prognozy są oparte wyłącznie o analizę przeprowadzoną przez Biuro Maklerskie Banku Millennium S.A. bez uzgodnień ze spółkami będącymi przedmiotem raportu ani z innymi podmiotami i opierają się na szeregu założeń, które w przyszłości mogą okazać się nietrafne. Biuro Maklerskie Banku Millennium S.A. nie udziela żadnego zapewnienia, że podane prognozy sprawdzą się. Inwestowanie w akcje spółek wymienionych w niniejszej analizie wiąże się z szeregiem ryzyk związanych między innymi z sytuacją makroekonomiczną, zmianami regulacji prawnych, zmianami sytuacji na rynkach towarowych, ryzykiem stóp procentowych, których wyeliminowanie jest praktycznie niemożliwe.

Treść raportu nie była udostępniona spółkom będącym przedmiotem raportu przed jego opublikowaniem. Biuro Maklerskie Banku Millennium S.A. nie ponosi odpowiedzialności za szkody poniesione w wyniku decyzji podjętych na podstawie informacji zawartych w niniejszym raporcie analitycznym.

Informacja o stanowiskach osób sporządzających niniejsza jest zawarta w górnej części ostatniej strony niniejszej publikacji. Wynagrodzenie otrzymywane przez osoby sporządzające raport nie jest bezpośrednio zależne od wyników finansowych uzyskiwanych przez Biuro Maklerskie Banku Millennium S.A. w ramach transakcji lub usług z zakresu bankowości inwestycyjnej, dotyczących instrumentów finansowych emitentów, których dotyczy niniejszy raport.

Niniejszy raport stanowi badanie inwestycyjne i został przygotowany przez Biuro Maklerskie Banku Millennium S.A. wyłącznie na potrzeby klientów Biura Maklerskiego Banku Millennium S.A., nie stanowi reklamy ani oferowania papierów wartościowych, może być on także dystrybuowany za pomocą środków masowego przekazu, na podstawie każdorazowej decyzji Dyrektora Departamentu Analiz. Rozpowszechnianie lub powielanie niniejszego materiału w całości lub w części bez pisemnej zgody Biura Maklerskiego Banku Millennium S.A. jest zabronione. Niniejszy dokument, ani jego kopia nie mogą zostać bezpośrednio lub pośrednio przekazane lub wydane osobom w USA, Australii, Kanadzie, Japonii.

Nadzór nad Biurem Maklerskim Banku Millennium S.A. sprawuje Komisja Nadzoru Finansowego.

Powiązania Biura Maklerskiego Banku Millennium S.A. ze spółkami będącymi przedmiotem niniejszego raportu

Jest możliwe, że Biuro Maklerskie Banku Millennium S.A. lub Bank Millennium S.A. w ramach prowadzonej działalności maklerskiej lub usług bankowych świadczy, będzie świadczył, lub w przeszłości świadczył usługi na rzecz spółek i innych podmiotów wymienionych w niniejszym raporcie. Biuro Maklerskie Banku Millennium S.A. nie wyklucza złożenia emitentowi papierów wartościowych, będących przedmiotem raportu oferty świadczenia usług maklerskich. Informacje o konflikcie interesów powstałym w związku ze sporządzeniem raportu (o ile występuje) znajdują się poniżej.

Biuro Maklerskie Banku Millennium S.A. pełni funkcję animatora emitenta dla spółek: Selena FM, KGHM, PZU, Eurotel, Lokum Deweloper, Zamek Industry, GR media i Carlson od których otrzymał wynagrodzenie z tego tytułu. Biuro Maklerskie Banku Millennium S.A. pełni funkcję animatora rynku dla spółek: Selena FM, KGHM, PZU, Eurotel, Lokum Deweloper, Zamek Industry, GR media i Carlson.

Biuro Maklerskie Banku Millennium S.A. w ciągu ostatnich 12 miesięcy pełniło funkcję oferującego w trakcie oferty publicznej dla akcji spółki: Lokum Deweloper S.A., od której otrzymał wynagrodzenie z tego tytułu. Biuro Maklerskie Banku Millennium S.A. w ramach Pilotażowego Programu Wsparcia Pokrycia Analitycznego tworzy materiały analityczne dla spółek: Agora, Ambra, Korporacja KGL, Mostostal Zabrze. Biuro Maklerskie Banku Millennium S.A. w ciągu najbliższych 12 miesięcy otrzyma wynagrodzenie z tytułu sporządzania niniejszej rekomendacji od Giełdy Papierów Wartościowych w Warszawie S.A., której przysługują autorskie prawa majątkowe do tego raportu.

Spółki będące przedmiotem raportu mogą być klientami Grupy Kapitałowej Millennium Banku S.A. oraz Banku Millennium S.A. Pomiędzy Bankiem Millennium S.A., a spółkami będącymi przedmiotem niniejszego raportu nie występują żadne inne powiązania, o których mowa w Rozporządzeniu delegowanym komisji (UE) 2016/958 z dnia 9 marca 2016 r. uzupełniającym rozporządzenie Parlamentu Europejskiego i Rady (UE) nr 596/2014 w odniesieniu do regulacyjnych standardów technicznych dotyczących środków technicznych do celów obiektywnej prezentacji rekomendacji inwestycyjnych lub innych informacji rekomendujących lub sugerujących strategię inwestycyjną oraz ujawniania interesów partykularnych lub wskazań konfliktów interesów, które byłyby znane sporządzającemu niniejszy raport.

Rozwiązania organizacyjne ustanowione w celu zapobiegania konfliktom interesów:

Zasady zarządzania konfliktami interesów w Biurze Maklerskim Banku Millennium S.A. zostały zawarte w Polityce zarządzania konfliktami interesów w Biurze Maklerskim Banku Millennium S.A.

Przyjęte dla zapobiegania konfliktom interesów rozwiązania organizacyjne określa między innymi Regulamin organizacyjny Biura Maklerskiego, który przewiduje: (a) nadzór nad osobami, których główne funkcje obejmują prowadzenie działań w imieniu lub świadczenie usług dla Klientów, których interesy mogą być sprzeczne lub którzy w inny sposób reprezentują różne sprzeczne interesy, w tym interesy Biura Maklerskiego; (b) środki zapobiegające lub ograniczające wywieranie przez osobę trzecią niewłaściwego wpływu na sposób, w jaki upoważniona osoba wykonuje czynności w ramach usług świadczonych przez Biuro Maklerskie (c) organizacyjne oddzielenie od siebie osób (zespołów) zajmujących się wykonywaniem czynności, które wiążą się z ryzykiem powstania konfliktu interesów, (d) zapewnienie każdej jednostce organizacyjnej Biura Maklerskiego i jej pracownikom niezależności w zakresie, w jakim dotyczy to interesów Klientów, na rzecz których taka jednostka wykonuje określone czynności.

Przyjęte dla zapobiegania konfliktom interesów rozwiązania organizacyjne określa również Regulamin wynagradzania, który zapewnia, że nie istnieją żadne powiązania pomiędzy wysokością wynagrodzeń pracowników różnych jednostek organizacyjnych lub wysokością przychodów osiągniętych przez różne jednostki organizacyjne, jeżeli jednostki te wykonują czynności, które wiążą się z ryzykiem powstania konfliktu interesów.

Ograniczenia dotyczące przepływu informacji w celu zapobiegania konfliktom interesów, w tym informacji poufnych i stanowiących tajemnicę zawodową, określa Regulamin ochrony przepływu informacji poufnych oraz stanowiących tajemnicę zawodową Biura Maklerskiego Banku Millennium S.A.