

Raport dzienny

13 czerwca 2024

Główne indeksy

Indeks	Zmiana 1D	Zmiana 1M	Zmiana 1Y	obroty PLN/USDm
WIG20	2 443 ↑ 1,66%	-4,1%	20,6%	1101/274
WIG30	3 073 ↑ 1,60%	-3,8%	23,9%	1190/296
mWIG40	6 489 ↑ 1,25%	-1,3%	40,6%	165/41
sWIG80	24 401 ↑ 0,04%	-1,3%	14,2%	44/11
WIG	85 072 ↑ 1,42%	-2,6%	29,6%	1324/330
WIGBANKI	12 797 ↑ 2,31%	-3,3%	70,1%	348/86

Główne indeksy światowe

	1D	1M	3M	1Y
S&P500	5 421 ↑ 0,85%	3,82%	4,95%	24,08%
NASDAQ	17 608 ↑ 1,53%	7,45%	8,84%	29,73%
DAX	18 631 ↑ 1,42%	-0,59%	3,73%	14,79%
NIKKEI 225	38 784 ↓ -0,24%	1,58%	0,23%	17,46%
HANG SENG	18 023 ↑ 0,48%	-5,71%	5,51%	-7,68%
BOVESPA	119 936 ↓ -1,40%	-6,41%	-6,30%	2,74%

Surowce

	1D	1M	3M	1Y
Miedź (USD/t)	9 944,5 ↑ 1,90%	-0,6%	14,9%	19,7%
Ropa (USD/bbl)	82,4 ↓ -0,30%	-0,7%	0,2%	15,3%
Srebro (USD/OZ)	29,2 ↓ -1,87%	3,4%	16,6%	23,3%
Złoto (USD/OZ)	2 310,9 ↓ -0,60%	-1,1%	6,3%	18,9%

Waluty

	1D	1M	3M	1Y
USD/PLN	4,0112 ↑ 0,07%	1,0%	2,5%	-3,4%
EUR/PLN	4,3338 ↑ 0,02%	1,1%	1,2%	-3,3%
EUR/USD	1,0804 ↓ -0,05%	0,1%	-1,3%	0,1%
USD/JPY	157,13 ↑ 0,26%	0,6%	6,3%	12,1%

Informacje ze spółek

LPP Skonsolidowane wyniki za 1Q'24 (luty-kwiecień)

CCC Skonsolidowane wyniki za 1Q'24 (luty-kwiecień)

Wielton Liczba nowych przyczep i naczip w maju 2024r.

PKP Cargo Przyjęcie uchwały ws. zmian w zasadach nieświadczania pracy

PKP Cargo List intencyjny ws. przejęcia 100 proc. udziałów Cargator

Creotech Instruments Umowa z Exolaunch

Asseco Poland Wypłata 3,66 PLN dywidendy z zysku za 2023 r.

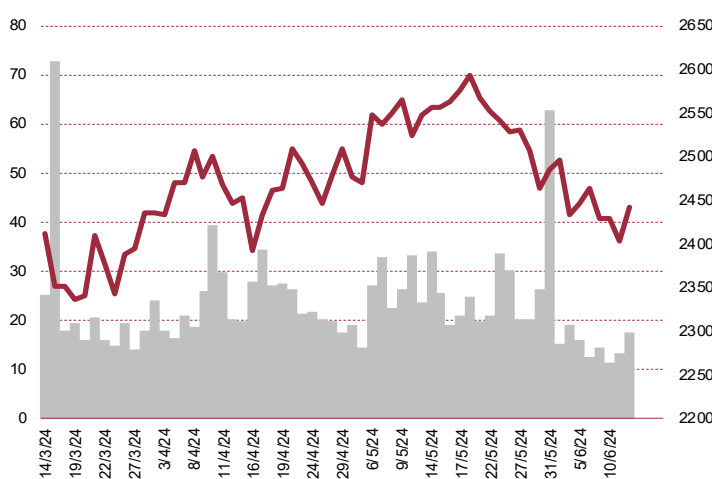
Lena Lighting Wypłata 0,2 PLN dywidendy na akcję z zysku za 2023 r.

Shoper Wypłata 0,67 PLN dywidendy na akcję za 2023 r.

Decora Wypłata 3 PLN dywidendy z zysku za 2023 r.

PA Nova Decyzja o wypłacie dywidendy 0,70 PLN na akcję

WIG20



Rentowność skarbowych papierów dłużnych

	3M	1Y	2Y	5Y	10Y
Polska	5,75%	4,79%	5,20%	5,61%	5,74%
Niemcy	3,58%	3,40%	3,02%	2,65%	2,62%
USA	5,38%	5,17%	4,75%	4,32%	4,32%
Japonia	0,06%	0,19%	0,35%	0,56%	0,99%

Wygrani/Przegran

	1D	1D
KRUK	456,40 ↑ 4,87%	PZU 48,02 ↓ -0,10%
ALIOR	94,50 ↑ 4,63%	PKNORLEN 62,46 ↑ 0,29%

Najbardziej aktywne akcje

	1D	1M	% obrotów	obroty(PLN/USD)
PEKAO	159,45 ↑ 3,64%	-4,5%	11,5%	127/31
PKNORLEN	62,46 ↑ 0,29%	-8,8%	11,2%	123/30
ALLEGRO	37,56 ↑ 0,71%	-1,3%	8,1%	88/22
DINOPL	391,90 ↑ 0,62%	0,5%	6,6%	72/18

Wydarzenia w spółkach

Spółka	Wydarzenie
CAVATINA	Zwy czajne walne zgromadzenie
SECOGROUP	Zwy czajne walne zgromadzenie
DADELO	Zwy czajne walne zgromadzenie
NEUCA	Dzień dywidendy w wysokości 14,50 PLN na akcję

Prognozy makro

Godz.	Wydarzenie	Będzie	Ostatnio
14:30	Inflacja PPI	US 2,5%	2,2%
14:30	Wnioski o zasiłek dla bezrobotnych	US 225k	229k

Informacje ze spółek

LPP

Skonsolidowane wyniki za 1Q'24 (luty-kwiecień)

	zmiana r/r	I kwartał 2024	IV kwartał 2023	III kwartał 2023	II kwartał 2023	I kwartał 2023
Przychody	18,3%	4 306,0	4 840,9	4 350,5	4 575,4	3 639,4
EBITDA	44,3%	795,0	1 013,0	1 158,6	943,5	550,9
EBIT	78,2%	411,0	643,2	802,6	607,0	230,7
Zysk netto	152,1%	276,0	483,2	575,6	438,8	109,5
Marże						
Marża EBITDA		18,5%	20,9%	26,6%	20,6%	15,1%
Marża EBIT		9,5%	13,3%	18,4%	13,3%	6,3%
Marża netto		6,4%	10,0%	13,2%	9,6%	3,0%

Wg MSR/MSSF; mln PLN

CCC

Skonsolidowane wyniki za 1Q'24 (luty-kwiecień)

	zmiana r/r	I kwartał 2024	IV kwartał 2023	III kwartał 2023	II kwartał 2023	I kwartał 2023
Przychody	9,6%	2 261,3	2 521,3	2 430,4	2 424,5	2 064,1
EBITDA	239,5%	300,5	236,6	229,5	223,8	88,5
EBIT	-	150,6	95,4	76,2	79,3	-67,0
Zysk netto	-	59,2	45,4	5,1	33,7	-140,3
Marże						
Marża EBITDA		13,3%	9,4%	9,4%	9,2%	4,3%
Marża EBIT		6,7%	3,8%	3,1%	3,3%	-3,2%
Marża netto		2,6%	1,8%	0,2%	1,4%	-6,8%

Wg MSR/MSSF; mln PLN

Wielton

Liczba nowych przyczep i naczep w maju 2024r.

Polski Związek Przemysłu Motorowego, powołując się na dane CEP, podał między innymi, że Wielton zarejestrował w okresie styczeń-maj 1.043 nowych przyczep i naczep, czyli o 33,2 proc. mniej rdr. Udział firmy w rynku wyniósł 13,02 proc. wobec 13,41 proc. rok wcześniej. Rejestracje w całej grupie nowych przyczep i naczep wszystkich rodzajów, w maju osiągnęły łącznie 7.522 szt. i mniejsze niż przed rokiem o 11,8 proc. Od początku 2024 roku zarejestrowano łącznie 35.913 przyczep i naczep wszystkich rodzajów i jest to wynik niższy o 4,4 proc. niż rok wcześniej.

PKP Cargo

Przyjęcie uchwały ws. zmian w zasadach nieświadczenia pracy

Zarząd PKP Cargo przyjął jednogłośnie zmodyfikowaną uchwałę ws. zmian w zasadach nieświadczenia pracy. Zmiany zostały podjęte na podstawie propozycji związków zawodowych. Zmodyfikowana uchwała gwarantuje m.in., że kwota, jaką otrzyma pracownik przebywający na nieświadczeniu pracy (świadczenie socjalne), będzie wynosiła nie mniej niż minimalne wynagrodzenie za pracę. Ponadto wprowadzono możliwość skorzystania przez pracownika skierowanego na nieświadczenie pracy z przysługującego mu urlopu wypoczynkowego przed rozpoczęciem okresu nieświadczenia pracy, na wniosek pracownika i za zgodą pracodawcy. Wprowadzono również możliwość rotacyjnego nieświadczenia pracy pod warunkiem, że minimalny okres nieświadczenia pracy przez danego pracownika będzie wynosił 3 miesiące, a

nieświadczenie rotacyjne kilku pracowników zostanie zaplanowane z góry na okres 12 miesięcy. Zagwarantowano również możliwość kierowania przez pracodawcę na nieświadczenie pracy także tych pracowników, którzy wystąpią do pracodawcy ze stosownym wnioskiem, a skierowanie na takie nieświadczenie pracy nie będzie powodowało dezorganizacji pracy. Powyższe zmiany będą miały zastosowanie do wszystkich pracowników PKP Cargo, kierowanych na nieświadczenie pracy od czerwca 2024 roku. Dodatkowo utrzymano bez zmian okres stosowania instytucji nieświadczenia pracy kryteria typowania do kierowania na nieświadczenie pracy, a także maksymalną liczbę do 30 proc. pracowników (do 4150 osób), jaka może zostać skierowana na nieświadczenie pracy.

PKP Cargo

List intencyjny ws. przejęcia 100 proc. udziałów Cargator

PKP Cargo podpisało list intencyjny w sprawie kontynuacji działań zmierzających do przejęcia przez PKP Polskie Linie Kolejowe 100 proc. udziałów w spółce Cargator. PKP Cargo i PKP PLK zobowiązały się do jego zakończenia najpóźniej do dnia 31 grudnia 2024 r. Przedsięwzięcie jest elementem działań PKP Cargo mających na celu optymalizację struktury grupy i jej zasobów pod kątem bieżących działań i wyzwań biznesowych, a przede wszystkim jej uproszczenie, które pozwoli na efektywne obsługiwanie złożonych projektów transportowych. W opinii PKP Cargo, Cargator jako zarządcy infrastruktury kolejowej nie wpisuje się bezpośrednio w łańcuch wartości grupy. Zarząd obecnie widzi potrzebę koncentracji na działalności związanej z głównym obszarem biznesu PKP Cargo, tj. świadczeniem usług operatora kolejowych przewozów towarowych w Polsce i w Unii Europejskiej. Cargator zajmuje się zarządzaniem infrastrukturą torową i usługową oraz udostępnianiem infrastruktury przewoźnikom kolejowym na zasadach komercyjnych. Z uwagi na obecną intensyfikację działań związanych z realizowanymi w Rejonie Przeładunkowym Małaszewicze inwestycjami infrastrukturalnymi z celem udrożnienia połączeń kolejowych realizowanych przez przejście graniczne w Małaszewiczach na granicy z Ukrainą, w które zaangażowane są zarówno Cargator, jak i PKP PLK, strony przewidują, że potencjalna transakcja nabycia udziałów spowoduje efekt synergii w ramach realizacji wspomnianej inwestycji.

Creotech Instruments Umowa z Exolaunch

Creotech Instruments ma umowę o wartości 1,26 mln EUR netto z Exolaunch, zapewniającą pośrednictwo w obsłudze kampanii startowej dla satelitów PIAST (Polish ImAging SaTellites). Jak podano, zgodnie z harmonogramem realizacji projektu, satelity PIAST zostaną wyniesione na orbitę w 2025 roku. Rakieta wynosząca będzie Falcon 9 firmy Space Exploration Technologies Corporation z siedzibą w Hawthorne, w Kalifornii, znanej również pod nazwą SpaceX, dla której spółka Exolaunch jest partnerem obsługującym.

Asseco Poland

Wyplata 3,66 PLN dywidendy z zysku za 2023 r.

Walne zgromadzenie Asseco Poland zdecydowało o przeznaczeniu 249,6 mln PLN z zysku netto za 2023 rok na dywidendę, co daje 3,66 PLN na akcję. Pozostała część zysku netto za 2023 rok w wysokości 102,5 mln PLN zostanie przeznaczona na zasilenie kapitału rezerwowego. Dzień dywidendy ustalono na dzień 21 czerwca, a dzień wypłaty na 28 czerwca 2024 roku. Za 2022 rok spółka wypłaciła 290,5 mln PLN, czyli 3,5 PLN na akcję.

Lena Lighting

Wyplata 0,2 PLN dywidendy na akcję z zysku za 2023 r.

Akcjonariusze Leny Lighting zdecydowali o wypłacie dywidendy w wysokości 0,2 PLN na akcję z zysku osiągniętego w 2023 roku. Na wypłatę trafi 4,98 mln PLN z ubiegłorocznego zysku. Pozostała kwota, 4,96 mln PLN zysku trafi na kapitał zapasowy. Dzień dywidendy wyznaczono na 5 lipca 2024 roku.

Termin jej wypłaty na 19 lipca 2024 roku. W 2023 roku akcjonariusze Lena Lighting zdecydowali o wypłacie dywidendy w wysokości 0,2 PLN na akcję z zysku za 2022 r. Na wypłatę dywidendy trafiło łącznie 4,97 mln PLN.

Shoper**Wypłata 0,67 PLN dywidendy na akcję za 2023 r.**

Walne zgromadzenie Shopera zdecydowało o przeznaczeniu z zysku spółki za 2023 na dywidendę ok. 18,8 mln PLN, co daje 0,67 PLN na akcję. Dzień dywidendy ustalono na 20 czerwca, a termin jej wypłaty na 27 czerwca 2024 roku. Za 2022 rok spółka wypłaciła ok. 12,9 mln PLN dywidendy.

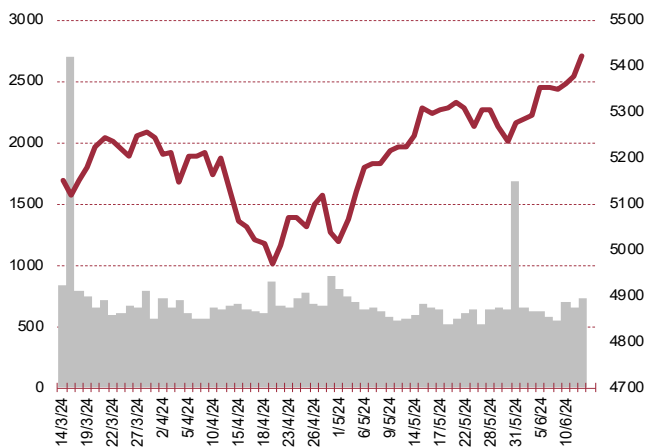
Decora**Wypłata 3 PLN dywidendy z zysku za 2023 r.**

Walne zgromadzenie Decory zdecydowało o przeznaczeniu 31,64 mln PLN z zysku za 2023 rok na dywidendę, co oznacza 3 PLN na akcję. Dzień dywidendy ustalono na 5 lipca, a dzień jej wypłaty na 12 lipca 2024 roku. W ubiegłym roku spółka wypłaciła ok. 2 PLN dywidendy na akcję.

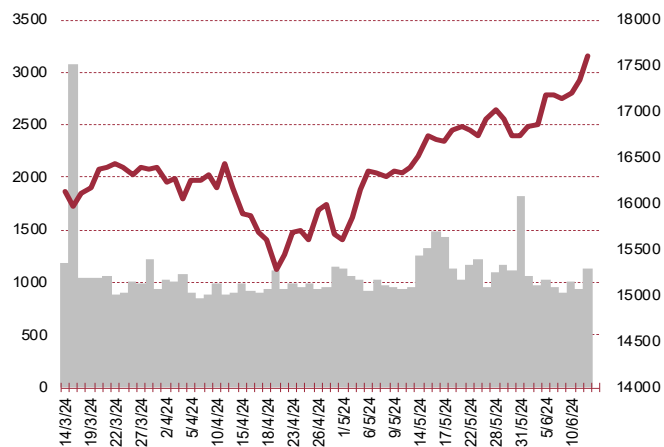
PA Nova**Decyzja o wypłacie dywidendy 0,70 PLN na akcję**

Akcjonariusze PA Nova zdecydowali o przeznaczeniu na dywidendę 6,98 mln zł z zysku za 2023 r., co daje 0,7 zł dywidendy na akcję. Dzień dywidendy to 9 września, a termin jej wypłaty 6 grudnia 2024 r.

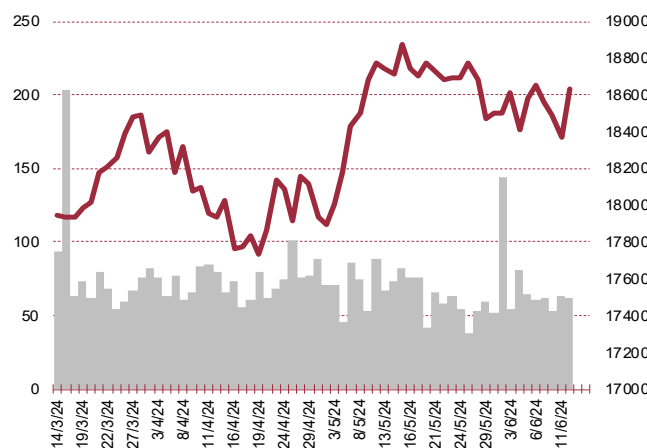
S&P500



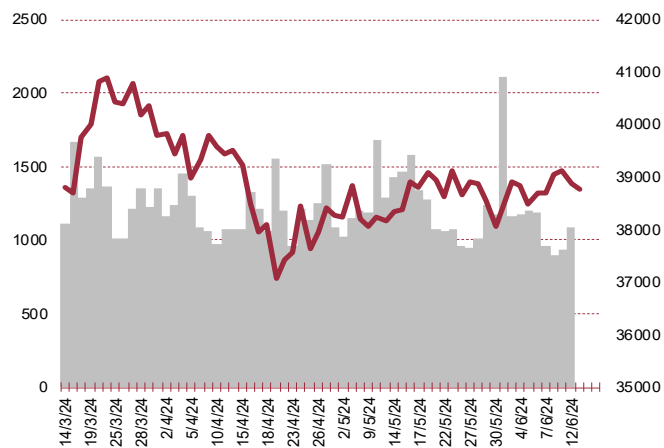
NASDAQ



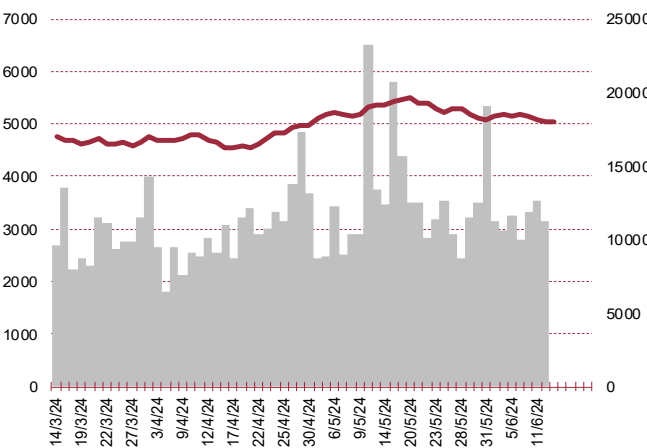
DAX



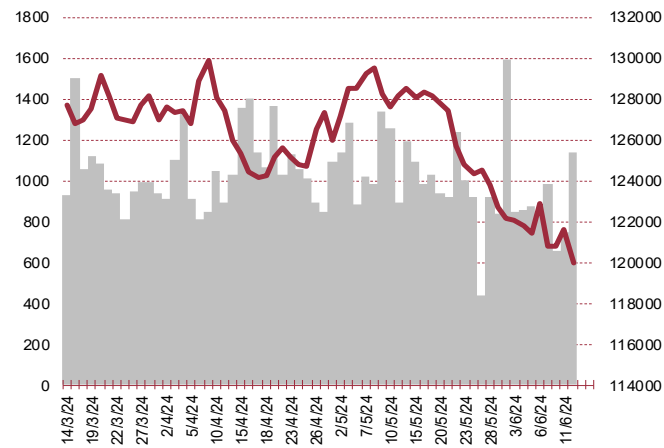
NIKKEI 225



HANG SENG



BOVESPA



Kalendarium

	Poniedziałek 10 czerwca '24	Wtorek 11 czerwca '24	Środa 12 czerwca '24	Czwartek 13 czerwca '24	Piątek 14 czerwca '24
Dane makro			Inflacja CPI (US, GER), Decyzja FOMC ws. stóp procentowych (US)	Inflacja PPI (US), Wnioski o zasitek dla bezrobotnych (US)	Inflacja CPI (PL), Raport Uniwersytetu Michigan (US)
Wyniki spółek		SYNEKTIK	LPP, CCC		
Dzień dywidendy	IFIRMA, INTERCARS		DGA, CDA, ARCTIC	ASSECOSEE, NEUCA	
Inne					

	Poniedziałek 17 czerwca '24	Wtorek 18 czerwca '24	Środa 19 czerwca '24	Czwartek 20 czerwca '24	Piątek 21 czerwca '24
Dane makro	Produkcja przemysłowa (CN), Wskaźniki inflacji bazowej (PL)	Inflacja HICP (EU), Indeks instytutu ZEW (GER), Sprzedaż detaliczna (US), Produkcja przemysłowa (US)		Inflacja PPI (GER), Produkcja przemysłowa (PL), Wynagrodzenie (PL), Pozwolenia na budowę domów (US), Rozpoczęte budowy domów (US)	Inflacja CPI (JP), Indeks PMI dla przemysłu (JP)(GER)(EU)(US), Indeks PMI dla usług (GER)(EU)(US), Sprzedaż domów na rynku wtórnym (US)
Wyniki spółek	SESCOM			EOORTE	
Dzień dywidendy	ASBIS, DEVELIA, INDOS			WAWEL	WASKO
Inne					

Biuro Analiz

Marcin Materna, CFA

Doradca inwestycyjny
+48 22 598 26 82
marcin.materna@bankmillennium.pl

Adam Zajler

+48 22 598 26 88
adam.zajler@bankmillennium.pl

Łukasz Bugaj, CFA

Doradca inwestycyjny
+48 22 598 26 59
lukasz.bugaj@bankmillennium.pl

Grzegorz Gawkowski

+48 22 598 26 05
grzegorz.gawkowski@bankmillennium.pl

Seweryn Żołyniak, CFA

Doradca inwestycyjny
+48 22 598 26 71
seweryn.zolyniak@bankmillennium.pl

Dyrektor
banki, ubezpieczenia

Analityk
przemysł, technologie, media

Analityk
fundusze inwestycyjne

Analityk
fundusze inwestycyjne
sektor gier komputerowych

Analityk
handel, deweloperzy

Departament Sprzedaży

Radosław Zawadzki

+48 22 598 26 34
radoslaw.zawadzki@bankmillennium.pl

Arkadiusz Szumilak

+48 22 598 26 75
arkadiusz.szumilak@bankmillennium.pl

Jarosław Oldakowski

+48 22 598 26 11
jaroslaw.oldakowski@bankmillennium.pl

Leszek Iwaniec

+48 22 598 26 90
leszek.iwaniec@bankmillennium.pl

Marek Pszczółkowski

+48 22 598 26 60
marek.pszczolkowski@bankmillennium.pl

Dyrektor

Biuro Maklerskie Banku Millennium S.A.
ul. Żaryna 2A, Millennium Park Ip
02-593 Warszawa Polska

Ważne informacje

Wszelkie informacje zawarte w niniejszym raporcie mają wyłącznie charakter informacyjny i nie stanowią one rekomendacji w rozumieniu Rozporządzenia delegowanego komisji (UE) 2016/958 z dnia 9 marca 2016 r. uzupełniającego rozporządzenie Parlamentu Europejskiego i Rady (UE) nr 596/2014 w odniesieniu do regulacyjnych standardów technicznych dotyczących środków technicznych do celów obiektywnej prezentacji rekomendacji inwestycyjnych lub innych informacji rekomendujących lub sugerujących strategię inwestycyjną oraz ujawniania interesów partykularnych lub wskazań konfliktów interesów, wyniku doradztwa inwestycyjnego, oferty ani też kierowanego do kogokolwiek (lub jakiegokolwiek grupy osób) zaproszenia do zawarcia transakcji na instrumencie bądź instrumentach finansowych.

Niniejszy raport został przygotowany z dochowaniem należytej staranności i rzetelności, w oparciu o fakty uznane za wiarygodne, jednak Biuro Maklerskie Banku Millennium S.A. nie gwarantuje, że są one w pełni dokładne i kompletne. Podstawą przygotowania raportu były wszelkie informacje na temat spółek, jakie były publicznie dostępne i znane sporządzającemu do dnia jego sporządzenia. Przedstawione prognozy są oparte wyłącznie o analizę przeprowadzoną przez Biuro Maklerskie Banku Millennium S.A. bez uzgodnień ze spółkami będącymi przedmiotem raportu ani z innymi podmiotami i opierają się na szeregu założeń, które w przyszłości mogą okazać się nietrafne. Biuro Maklerskie Banku Millennium S.A. nie udziela żadnego zapewnienia, że podane prognozy sprawdzą się. Inwestowanie w akcje spółek wymienionych w niniejszej analizie wiąże się z szeregiem ryzyk związanych między innymi z sytuacją makroekonomiczną, zmianami regulacji prawnych, zmianami sytuacji na rynkach towarowych, ryzykiem stóp procentowych, których wyeliminowanie jest praktycznie niemożliwe.

Treść raportu nie była udostępniona spółkom będącym przedmiotem raportu przed jego opublikowaniem. Biuro Maklerskie Banku Millennium S.A. nie ponosi odpowiedzialności za szkody poniesione w wyniku decyzji podjętych na podstawie informacji zawartych w niniejszym raporcie analitycznym.

Informacja o stanowiskach osób sporządzających niniejsza jest zawarta w górnej części ostatniej strony niniejszej publikacji. Wynagrodzenie otrzymywane przez osoby sporządzające raport nie jest bezpośrednio zależne od wyników finansowych uzyskiwanych przez Biuro Maklerskie Banku Millennium S.A. w ramach transakcji lub usług z zakresu bankowości inwestycyjnej, dotyczących instrumentów finansowych emitentów, których dotyczy niniejszy raport.

Niniejszy raport stanowi badanie inwestycyjne i został przygotowany przez Biuro Maklerskie Banku Millennium S.A. wyłącznie na potrzeby klientów Biura Maklerskiego Banku Millennium S.A., nie stanowi reklamy ani oferowania papierów wartościowych, może być on także dystrybuowany za pomocą środków masowego przekazu, na podstawie każdorazowej decyzji Dyrektora Departamentu Analiz. Rozpowszechnianie lub powielanie niniejszego materiału w całości lub w części bez pisemnej zgody Biura Maklerskiego Banku Millennium S.A. jest zabronione. Niniejszy dokument, ani jego kopia nie mogą zostać bezpośrednio lub pośrednio przekazane lub wydane osobom w USA, Australii, Kanadzie, Japonii.

Nadzór nad Biurem Maklerskim Banku Millennium S.A. sprawuje Komisja Nadzoru Finansowego.

Powiązania Biura Maklerskiego Banku Millennium S.A. ze spółkami będącymi przedmiotem niniejszego raportu

Jest możliwe, że Biuro Maklerskie Banku Millennium S.A. lub Bank Millennium S.A. w ramach prowadzonej działalności maklerskiej lub usług bankowych świadczy, będzie świadczył, lub w przeszłości świadczył usługi na rzecz spółek i innych podmiotów wymienionych w niniejszym raporcie. Biuro Maklerskie Banku Millennium S.A. nie wyklucza złożenia emitentowi papierów wartościowych, będących przedmiotem raportu oferty świadczenia usług maklerskich. Informacje o konflikcie interesów powstałym w związku ze sporządzeniem raportu (o ile występuje) znajdują się poniżej.

Biuro Maklerskie Banku Millennium S.A. pełni funkcję animatora emitenta dla spółek: Selena FM, KGHM, PZU, Eurotel, Lokum Deweloper, Zamek Industry, GR media i Carlson od których otrzymał wynagrodzenie z tego tytułu. Biuro Maklerskie Banku Millennium S.A. pełni funkcję animatora rynku dla spółek: Selena FM, KGHM, PZU, Eurotel, Lokum Deweloper, Zamek Industry, GR media i Carlson.

Biuro Maklerskie Banku Millennium S.A. w ciągu ostatnich 12 miesięcy pełniło funkcję oferującego w trakcie oferty publicznej dla akcji spółki: Lokum Deweloper S.A., od której otrzymał wynagrodzenie z tego tytułu. Biuro Maklerskie Banku Millennium S.A. w ramach Pilotażowego Programu Wsparcia Pokrycia Analitycznego tworzy materiały analityczne dla spółek: Agora, Ambra, Korporacja KGL, Mostostal Zabrze. Biuro Maklerskie Banku Millennium S.A. w ciągu najbliższych 12 miesięcy otrzyma wynagrodzenie z tytułu sporządzania niniejszej rekomendacji od Giełdy Papierów Wartościowych w Warszawie S.A., której przysługują autorskie prawa majątkowe do tego raportu.

Spółki będące przedmiotem raportu mogą być klientami Grupy Kapitałowej Millennium Banku S.A. oraz Banku Millennium S.A. Pomiędzy Bankiem Millennium S.A., a spółkami będącymi przedmiotem niniejszego raportu nie występują żadne inne powiązania, o których mowa w Rozporządzeniu delegowanym komisji (UE) 2016/958 z dnia 9 marca 2016 r. uzupełniającym rozporządzenie Parlamentu Europejskiego i Rady (UE) nr 596/2014 w odniesieniu do regulacyjnych standardów technicznych dotyczących środków technicznych do celów obiektywnej prezentacji rekomendacji inwestycyjnych lub innych informacji rekomendujących lub sugerujących strategię inwestycyjną oraz ujawniania interesów partykularnych lub wskazań konfliktów interesów, które byłyby znane sporządzającemu niniejszy raport.

Rozwiązania organizacyjne ustanowione w celu zapobiegania konfliktom interesów:

Zasady zarządzania konfliktami interesów w Biurze Maklerskim Banku Millennium S.A. zostały zawarte w Polityce zarządzania konfliktami interesów w Biurze Maklerskim Banku Millennium S.A.

Przyjęte dla zapobiegania konfliktom interesów rozwiązania organizacyjne określa między innymi Regulamin organizacyjny Biura Maklerskiego, który przewiduje: (a) nadzór nad osobami, których główne funkcje obejmują prowadzenie działań w imieniu lub świadczenie usług dla Klientów, których interesy mogą być sprzeczne lub którzy w inny sposób reprezentują różne sprzeczne interesy, w tym interesy Biura Maklerskiego; (b) środki zapobiegające lub ograniczające wywieranie przez osobę trzecią niewłaściwego wpływu na sposób, w jaki upoważniona osoba wykonuje czynności w ramach usług świadczonych przez Biuro Maklerskie (c) organizacyjne oddzielenie od siebie osób (zespołów) zajmujących się wykonywaniem czynności, które wiążą się z ryzykiem powstania konfliktu interesów, (d) zapewnienie każdej jednostce organizacyjnej Biura Maklerskiego i jej pracownikom niezależności w zakresie, w jakim dotyczy to interesów Klientów, na rzecz których taka jednostka wykonuje określone czynności.

Przyjęte dla zapobiegania konfliktom interesów rozwiązania określa również Regulamin wynagradzania, który zapewnia, że nie istnieją żadne powiązania pomiędzy wysokością wynagrodzeń pracowników różnych jednostek organizacyjnych lub wysokością przychodów osiągniętych przez różne jednostki organizacyjne, jeżeli jednostki te wykonują czynności, które wiążą się z ryzykiem powstania konfliktu interesów.

Ograniczenia dotyczące przepływu informacji w celu zapobiegania konfliktom interesów, w tym informacji poufnych i stanowiących tajemnicę zawodową, określa Regulamin ochrony przepływu informacji poufnych oraz stanowiących tajemnicę zawodową Biura Maklerskiego Banku Millennium S.A.