

## Raport dzienny

18 czerwca 2024

## Główne indeksy

Indeks	Zmiana 1D	Zmiana 1M	Zmiana 1Y	obroty PLN/USDm
WIG20	2 459 ↑ 1,87%	-4,5%	16,6%	1013/249
WIG30	3 082 ↑ 1,90%	-4,6%	19,4%	1091/269
mWIG40	6 410 ↑ 1,56%	-3,4%	35,7%	131/32
sWIG80	24 312 ↑ 0,39%	-2,6%	13,7%	33/8
WIG	85 276 ↑ 1,67%	-3,9%	25,7%	1192/294
WIGBANKI	12 865 ↑ 1,84%	-1,0%	63,5%	296/73

## Główne indeksy światowe

	1D	1M	3M	1Y
S&P500	5 473 ↑ 0,77%	3,20%	6,29%	24,12%
NASDAQ	17 857 ↑ 0,95%	7,02%	10,89%	30,44%
DAX	18 068 ↑ 0,37%	-3,40%	0,76%	10,46%
NIKKEI 225	38 382 ↑ 0,73%	-1,05%	-3,42%	13,87%
HANG SENG	17 881 ↓ -0,30%	-8,55%	6,84%	-10,77%
BOVESPA	119 138 ↓ -0,44%	-7,03%	-6,16%	0,32%

## Surowce

	1D	1M	3M	1Y
Miedź (USD/t)	9 665,5 ↓ -0,78%	-9,4%	6,5%	12,8%
Ropa (USD/bbl)	84,2 ↓ -0,11%	0,6%	-0,6%	14,5%
Srebro (USD/OZ)	29,4 ↑ 0,14%	-8,1%	17,1%	22,4%
Złoto (USD/OZ)	2 320,6 ↑ 0,15%	-3,9%	7,4%	18,5%

## Waluty

	1D	1M	3M	1Y
USD/PLN	4,0547 ↓ -0,04%	3,6%	1,9%	-0,5%
EUR/PLN	4,3485 ↓ -0,05%	2,3%	0,6%	-2,2%
EUR/USD	1,0725 ↔ 0,00%	-1,3%	-1,3%	-1,7%
USD/JPY	157,88 ↑ 0,06%	1,1%	5,9%	11,2%

## Informacje ze spółek

**Sescom** Skonsolidowane wyniki za 1H'2023/24 (paź - mar)

**Digital Network ABB** sprzedaży 5% akcji spółki

**Budimex** Rozpoczęcie budowy zbiornika wodnego w Kutrinie w Czechach

**Polenergia** Uruchomienie farmy fotowoltaicznej Strzelino o mocy 45 MWp

**Sescom** Ogłoszenie przymusowego wykupu akcji spółki

**Apator** Najkorzystniejsza oferta w przetargu PGE Dystrybucja

**Rywu Therapeutics** Spełnienie warunków wypłaty transzy finansowania z EBI

**Torpol** Zmiany w składzie zarządu spółki

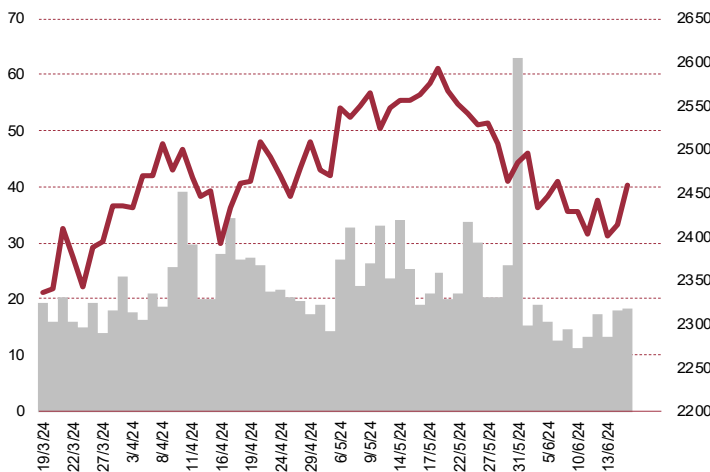
**Tower Investments** Zwołanie NWZ ws. emisji nie więcej niż 12 mln nowych akcji

**Unimot** Decyzja o wypłacie dywidendy 4,00 PLN na akcję

**Tarczyński** Decyzja o wypłacie dywidendy 2,90 PLN na akcję

**Newag** Wypłata 0,96 PLN dywidendy na akcję za rok 2023

## WIG20



## Rentowność skarbowych papierów dłużnych

	3M	1Y	2Y	5Y	10Y
Polska	5,75%	4,80%	5,19%	5,59%	5,74%
Niemcy	3,47%	3,24%	2,76%	2,37%	2,36%
USA	5,38%	5,07%	4,77%	4,30%	4,28%
Japonia	0,02%	0,15%	0,30%	0,51%	0,94%

## Wygrani/Przegran

	1D		1D
JSW	30,27 ↑ 4,02%	KGHM	141,10 ↓ -0,25%
CYFRPLSAT	12,30 ↑ 3,45%	BUDIMEX	676,50 ↑ 0,59%

## Najbardziej aktywne akcje

	1D	1M	% obrotów	obroty(PLN/USD)
ALLEGRO	37,70 ↑ 2,54%	-3,0%	8,9%	89/22
PKOBP	58,58 ↑ 2,23%	2,7%	8,3%	84/20
PZU	49,40 ↑ 2,19%	-10,7%	6,4%	64/15
PKNORLEN	64,48 ↑ 1,62%	-8,8%	5,9%	59/14

## Wydarzenia w spółkach

Spółka	Wydarzenie
AMICA	Dzień dywidendy w wysokości 2,50 PLN na akcję
ARCHICOM	Zwyczajne walne zgromadzenie
RAINBOW	Zwyczajne walne zgromadzenie
GRUPRACUJ	Zwyczajne walne zgromadzenie
PZU	Zwyczajne walne zgromadzenie

## Prognozy makro

Godz.	Wydarzenie	Będzie	Ostatnio
11:00	Inflacja HICP (fin)	EU	2,6% 2,4%
14:30	Sprzedaż detaliczna (m/m)	US	0,2% 0,0%
15:15	Produkcja przemysłowa (m/m)	US	0,3% 0,0%

## Informacje ze spółek

### Sescom

#### Skonsolidowane wyniki za 1H'2023/24 (paź - mar)

	II kwartał 2023/2024	II kwartał 2022/2023	zmiana r/r	I-II kw. 2023/2024	I-II kw. 2022/2023	zmiana
Przychody	71,6	47,2	51,6%	140,8	93,9	49,9%
EBITDA	3,0	5,0	-40,7%	9,3	8,1	14,6%
EBIT	1,4	3,8	-62,1%	6,1	5,4	12,7%
Zysk netto	0,3	2,4	-89,1%	1,5	3,3	-56,0%
<b>Marże</b>						
Marża EBITDA	4,1%	10,6%		6,6%	8,6%	
Marża EBIT	2,0%	8,0%		4,4%	5,8%	
Marża netto	0,4%	5,1%		1,0%	3,6%	

Wg MSR/MSSF; mln PLN;

### Digital Network

#### ABB sprzedaży 5% akcji spółki

Digital Network otrzymał zawiadomienie od akcjonariuszy Epicom Ltd, Anety Parafiniuk oraz Agnieszki Godlewskiej o rozpoczęciu procesu przyspieszonej budowy księgi popytu. Spółka postanowiła przystąpić do ABB, łącznie do sprzedaży będzie do 635.844 akcji, stanowiących 5% ogólnej liczby akcji. Proces przyspieszonej budowy księgi popytu skierowany jest do inwestorów kwalifikowanych lub do inwestorów, którzy nabywają papiery o łącznej wartości co najmniej 100.000 EUR na inwestora lub do inwestorów innych niż inwestorzy kwalifikowani w liczbie nieprzekraczającej 149 podmiotów, przy czym liczba ta obejmuje również osoby, do których kierowane były oferty publiczne. ABB będzie realizowane jedynie w Polsce. Rozpoczęcie budowania księgi popytu nastąpi niezwłocznie i może być zakończone w każdym czasie. Cena sprzedaży akcji oraz łączna liczba akcji, zostaną ogłoszone po zamknięciu księgi popytu.

### Budimex

#### Rozpoczęcie budowy zbiornika wodnego w Kutrinie w Czechach

Budimex rozpoczął budowę zbiornika wodnego w Kutrinie w Czechach. Prace powinny zakończyć się w 2027 r. Budimex oficjalnie rozpoczął realizację kontraktu o wartości 564,5 mln CZK. Kontrakt na budowę polderu w czeskim Kutřinie Budimex podpisał w grudniu 2023 r. Jak wówczas podawano, w ramach podpisanej umowy powstanie zaporę o długości 146 metrów. Kontrakt przewiduje także rewitalizację rzeki na długości 2 kilometrów.

### Polenergia

#### Uruchomienie farmy fotowoltaicznej Strzelino o mocy 45 MWp

Polenergia uruchomiła farmę fotowoltaiczną Strzelino dysponującą mocą 45 MWp, która pozwala na zasilenie zieloną energią 24.000 gospodarstw domowych. Strzelino to największy projekt fotowoltaiczny w portfolio Polenergii. Dzięki uruchomieniu FF Strzelino moce wytwórcze Polenergii z odnawialnych źródeł osiągnęły poziom 574 MW.

### Sescom

#### Ogłoszenie przymusowego wykupu akcji spółki

Akcjonariusze Sescom wraz z Polish Enterprise Funds SCA ogłosili przymusowy wykup 108.581 akcji spółki, stanowiących 5,17 proc. w kapitale zakładowym. Cena wykupu wynosi 77,83 zł za akcję. Żądający wykupu przekroczyli łącznie próg 95 proc. ogólnej liczby głosów na walnym zgromadzeniu Sescom i żądają od pozostałych akcjonariuszy spółki sprzedaży wszystkich posiadanych przez akcjonariuszy mniejszościowych akcji na rzecz JSH Fundacji Rodzinnej jako jedynego podmiotu nabywającego akcje w ramach przymusowego wykupu. Przymusowy wykup rozpocznie się w 17 czerwca, a dzień przymusowego wykupu został ustalony na dzień 20 czerwca 2024 r.

**Aparator****Najkorzystniejsza oferta w przetargu PGE Dystrybucja**

Oferta Aparatora została wybrana przez PGE Dystrybucja jako najkorzystniejsza w przetargu na dostawę liczników zdalnego odczytu 1 i 3-fazowych dla odbiorców końcowych przyłączonych do sieci niskiego napięcia w zakresie części nr 2. Wartość oferty w ramach zamówienia podstawowego to 92,7 mln zł. Warunki przetargu przewidują prawo opcji polegające na możliwości zwiększenia zamówienia o 34,2 mln zł. W związku z powyższym całkowita wartość oferty może wynieść 126,9 mln zł. Realizacja dostaw nastąpi w terminie 21 miesięcy od dnia zawarcia umowy.

**Ryvu Therapeutics****Spełnienie warunków wypłaty drugiej transzy finansowania z EBI**

Ryvu Therapeutics otrzymał od Europejskiego Banku Inwestycyjnego potwierdzenie spełniania wszystkich warunków wypłaty drugiej transzy finansowania w ramach umowy zawartej sierpnia 2022 roku. Z tego tytułu spółka spodziewa się 25 czerwca 2024 r. wpływu kwoty 8 mln euro. Spłata drugiej transzy przewidziana jest do 25 czerwca 2029 r.

**Torpol****Zmiany w składzie zarządu spółki**

Rada Nadzorcza Torpolu podjęła uchwały w sprawie ustalenia liczby członków zarządu nowej wspólnej trzyletniej kadencji na liczbę czterech osób oraz powołania z dniem 25 czerwca 2024 r. do jego składu: 1) Konrada Tulińskiego, powierzając mu funkcję prezesa, 2) Krzysztofa Drzewieckiego, powierzając mu funkcję wiceprezesa ds. produkcji, 3) Marcina Zachariasza, powierzając mu funkcję wiceprezesa ds. finansowych. Nie powołano wiceprezesa ds. handlowych. W związku z podjęciem ww. decyzji wygasną mandaty Tomasza Krupińskiego, dotychczasowego wiceprezesa ds. handlowych oraz Jaromira Falandysza, dotychczasowego wiceprezesa ds. strategii.

**Tower Investments****Zwołanie NWZ ws. emisji nie więcej niż 12 mln nowych akcji**

Zarząd Tower Investments zwołał NWZ ws. podwyższenia kapitału zakładowego poprzez emisję w drodze subskrypcji prywatnej nie więcej niż 12 mln nowych akcji zwykłych na okaziciela serii D i serii E. Podano, że Zarząd Tower Investments postanowił o zwołaniu Nadzwyczajnego Walnego Zgromadzenia w sprawie podwyższenia kapitału zakładowego spółki poprzez emisję w drodze subskrypcji prywatnej (z wyłączeniem w całości prawa poboru dotychczasowych akcjonariuszy), nowych akcji zwykłych na okaziciela serii D i serii E, zmiany statutu spółki, dematerializacji akcji serii D i serii E oraz ubiegania się o dopuszczenie i wprowadzenie akcji serii D i serii E do obrotu na rynku regulowanym oraz zarekomendował NWZ podjęcie ww. uchwały. Zgodnie z projektem uchwały emisyjnej, emisja akcji serii D i akcji serii E będzie miała charakter subskrypcji prywatnej, tj. emisji skierowanej do wybranych przez zarząd spółki oznaczonych adresatów (inwestorów) w liczbie nie większej niż 149. Wskazano, że projekt uchwały emisyjnej przewiduje upoważnienie zarządu do określania ostatecznej ceny emisyjnej akcji. Projekt uchwały emisyjnej przewiduje, że akcje będą przedmiotem ubiegania się o dopuszczenie i wprowadzenie do obrotu na rynku regulowanym prowadzonym przez Giełdę Papierów Wartościowych w Warszawie.

**Unimot****Decyzja o wypłacie dywidendy 4,00 PLN na akcję**

Walne zgromadzenie Unimotu zdecydowało o wypłacie 32,8 mln zł z zysku za 2023 rok na dywidendę, co daje 4 zł na akcję. Dzień dywidendy ustalono na 26 czerwca, a jej wypłatę na 10 lipca 2024 roku

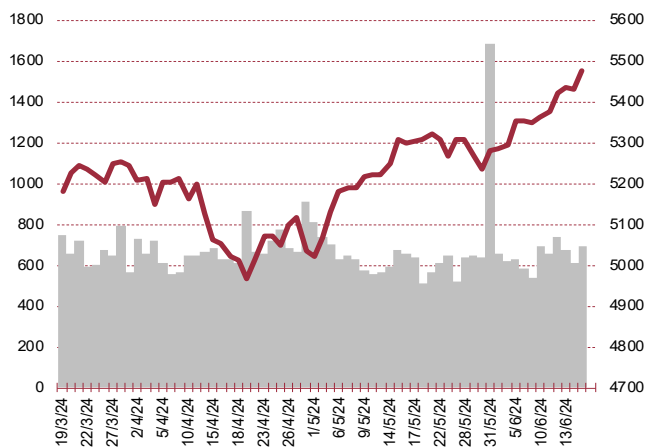
**Tarczyński****Decyzja o wypłacie dywidendy 2,90 PLN na akcję**

Walne zgromadzenie spółki Tarczyński zdecydowało o przeznaczeniu 32,9 mln zł z zysku netto za 2023 rok na dywidendę, co daje 2,9 zł na akcję. Pozostała część zysku za 2023 rok w wysokości 85,84 mln zł trafi na kapitał zapasowy. Dzień dywidendy wyznaczono na 24 czerwca, a jej wypłata nastąpi 27 czerwca 2024 roku.

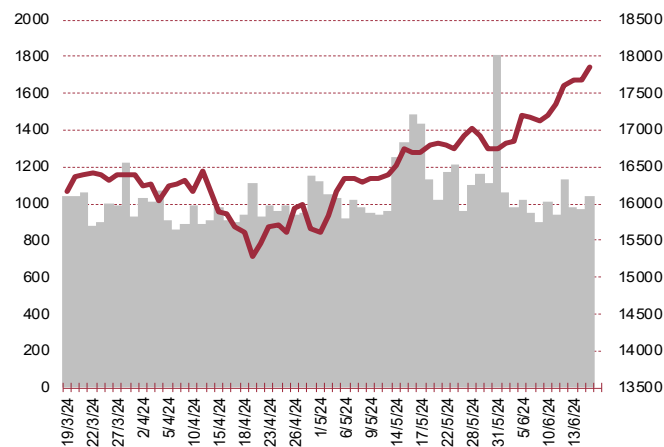
**Newag****Wypłata 0,96 PLN dywidendy na akcję za rok 2023**

Walne Zgromadzenie Newagu zdecydowało o wypłacie 0,96 PLN dywidendy na akcję z zysku za 2023 rok. Łącznie na ten cel trafi 43,2 mln PLN. Wcześniej zarząd rekomendował przeznaczenie 22,5 mln PLN z zysku za 2023 rok na wypłatę dywidendy, co oznaczałoby 0,50 PLN na akcję. Dzień dywidendy ustalono na 24 czerwca, a jej wypłata nastąpi 16 sierpnia 2024 roku. W 2022 roku spółka wypłaciła 0,25 zł dywidendy na akcję.

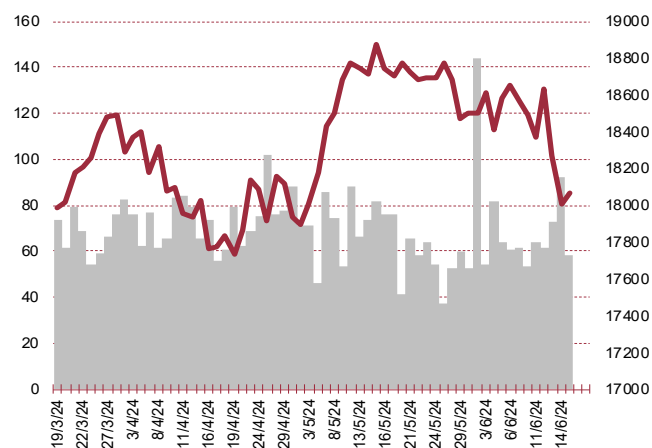
**S&P500**



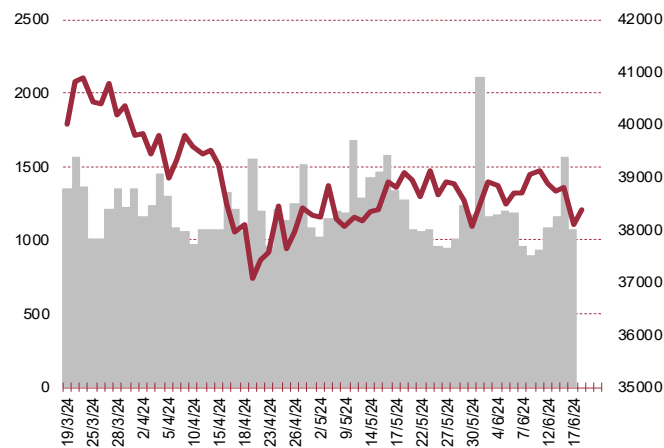
**NASDAQ**



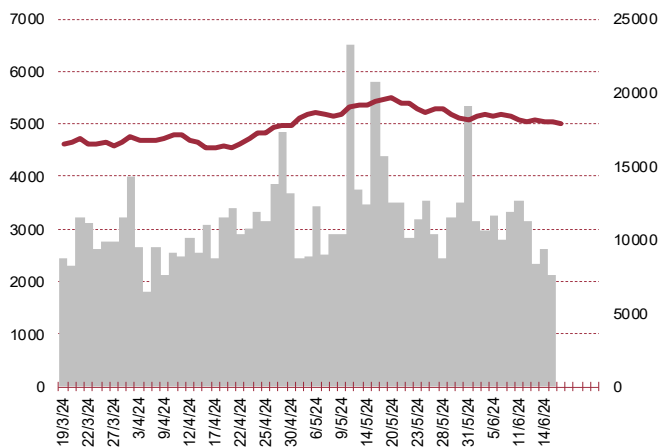
**DAX**



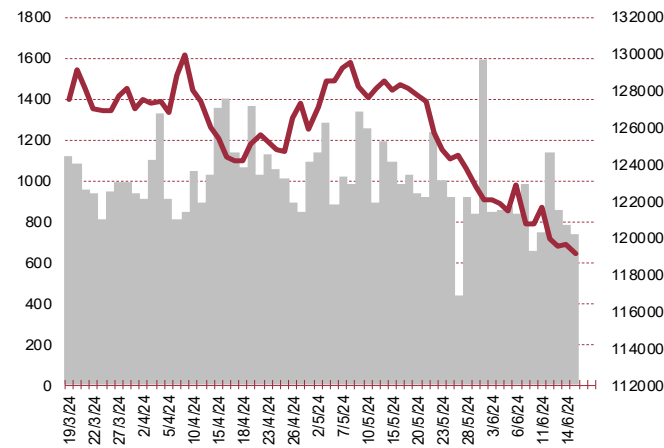
**NIKKEI 225**



**HANG SENG**



**BOVESPA**



## Kalendarium

	<b>Poniedziałek</b> 17 czerwca '24	<b>Wtorek</b> 18 czerwca '24	<b>Środa</b> 19 czerwca '24	<b>Czwartek</b> 20 czerwca '24	<b>Piątek</b> 21 czerwca '24
Dane makro	Produkcja przemysłowa (CN), Wskaźniki inflacji bazowej (PL)	Inflacja HICP (EU), Indeks instytutu ZEW (GER), Sprzedaż detaliczna (US), Produkcja przemysłowa (US)		Inflacja PPI (GER), Produkcja przemysłowa (PL), Wy nagrodzenie (PL), Pozwolenia na budowę domów (US), Rozpoczęte budowy domów (US)	Inflacja CPI (JP), Indeks PMI dla przemysłu (JP)(GER)(EU)(US), Indeks PMI dla usług (GER)(EU)(US), Sprzedaż domów na rynku wtórnym (US)
Wy niki spółek	SESCOM			EORTE	
Dzień dywidendy	ASBIS, DEVELIA, INDOS			WAWEL	WASKO
Inne					

	<b>Poniedziałek</b> 24 czerwca '24	<b>Wtorek</b> 25 czerwca '24	<b>Środa</b> 26 czerwca '24	<b>Czwartek</b> 27 czerwca '24	<b>Piątek</b> 28 czerwca '24
Dane makro	Produkcja budowlano-montażowa (PL), Sprzedaż detaliczna (PL), Indeks instytutu Ifo (GER)	Indeks zaufania konsumentów - Conference Board (US)	Sprzedaż nowych domów (US)	PKB (US), Zamówienia na dobra trwałego użytku (US), Wnioski o zasiłek dla bezrobotnych(US)	Inflacja CPI (PL)
Wy niki spółek					
Dzień dywidendy		ASTARTA	ORANGEPL, ATENDE		KGHM
Inne					

## Biuro Analiz

**Marcin Materna, CFA**  
Doradca inwestycyjny  
+48 22 598 26 82  
marcin.materna@bankmillennium.pl

**Adam Zajler**  
+48 22 598 26 88  
adam.zajler@bankmillennium.pl

**Łukasz Bugaj, CFA**  
Doradca inwestycyjny  
+48 22 598 26 59  
lukasz.bugaj@bankmillennium.pl

**Grzegorz Gawkowski**  
+48 22 598 26 05  
grzegorz.gawkowski@bankmillennium.pl

**Seweryn Żołyniak, CFA**  
Doradca inwestycyjny  
+48 22 598 26 71  
seweryn.zolyniak@bankmillennium.pl

**Dyrektor**  
banki, ubezpieczenia

**Analityk**  
przemysł, technologie, media

**Analityk**  
fundusze inwestycyjne

**Analityk**  
fundusze inwestycyjne  
sektor gier komputerowych

**Analityk**  
handel, deweloperzy

## Departament Sprzedaży

**Radosław Zawadzki**  
+48 22 598 26 34  
radoslaw.zawadzki@bankmillennium.pl

**Arkadiusz Szumilak**  
+48 22 598 26 75  
arkadiusz.szumilak@bankmillennium.pl

**Jarosław Oldakowski**  
+48 22 598 26 11  
jaroslaw.oldakowski@bankmillennium.pl

**Leszek Iwaniec**  
+48 22 598 26 90  
leszek.iwaniec@bankmillennium.pl

**Marek Pszczółkowski**  
+48 22 598 26 60  
marek.pszczolkowski@bankmillennium.pl

**Dyrektor**

**Biuro Maklerskie Banku Millennium S.A.**  
**ul. Żaryna 2A, Millennium Park Ip**  
**02-593 Warszawa Polska**

### Ważne informacje

Wszelkie informacje zawarte w niniejszym raporcie mają wyłącznie charakter informacyjny i nie stanowią one rekomendacji w rozumieniu Rozporządzenia delegowanego komisji (UE) 2016/958 z dnia 9 marca 2016 r. uzupełniającego rozporządzenie Parlamentu Europejskiego i Rady (UE) nr 596/2014 w odniesieniu do regulacyjnych standardów technicznych dotyczących środków technicznych do celów obiektywnej prezentacji rekomendacji inwestycyjnych lub innych informacji rekomendujących lub sugerujących strategię inwestycyjną oraz ujawniania interesów partykularnych lub wskazań konfliktów interesów, wyniku doradztwa inwestycyjnego, oferty ani też kierowanego do kogokolwiek (lub jakiegokolwiek grupy osób) zaproszenia do zawarcia transakcji na instrumencie bądź instrumentach finansowych.

Niniejszy raport został przygotowany z dochowaniem należytej staranności i rzetelności, w oparciu o fakty uznane za wiarygodne, jednak Biuro Maklerskie Banku Millennium S.A. nie gwarantuje, że są one w pełni dokładne i kompletne. Podstawą przygotowania raportu były wszelkie informacje na temat spółek, jakie były publicznie dostępne i znane sporządzającemu do dnia jego sporządzenia. Przedstawione prognozy są oparte wyłącznie o analizę przeprowadzoną przez Biuro Maklerskie Banku Millennium S.A. bez uzgodnień ze spółkami będącymi przedmiotem raportu ani z innymi podmiotami i opierają się na szeregu założeń, które w przyszłości mogą okazać się nietrafne. Biuro Maklerskie Banku Millennium S.A. nie udziela żadnego zapewnienia, że podane prognozy sprawdzą się. Inwestowanie w akcje spółek wymienionych w niniejszej analizie wiąże się z szeregiem ryzyk związanych między innymi z sytuacją makroekonomiczną, zmianami regulacji prawnych, zmianami sytuacji na rynkach towarowych, ryzykiem stóp procentowych, których wyeliminowanie jest praktycznie niemożliwe.

Treść raportu nie była udostępniona spółkom będącym przedmiotem raportu przed jego opublikowaniem. Biuro Maklerskie Banku Millennium S.A. nie ponosi odpowiedzialności za szkody poniesione w wyniku decyzji podjętych na podstawie informacji zawartych w niniejszym raporcie analitycznym.

Informacja o stanowiskach osób sporządzających niniejsza jest zawarta w górnej części ostatniej strony niniejszej publikacji. Wynagrodzenie otrzymywane przez osoby sporządzające raport nie jest bezpośrednio zależne od wyników finansowych uzyskiwanych przez Biuro Maklerskie Banku Millennium S.A. w ramach transakcji lub usług z zakresu bankowości inwestycyjnej, dotyczących instrumentów finansowych emitentów, których dotyczy niniejszy raport.

Niniejszy raport stanowi badanie inwestycyjne i został przygotowany przez Biuro Maklerskie Banku Millennium S.A. wyłącznie na potrzeby klientów Biura Maklerskiego Banku Millennium S.A., nie stanowi reklamy ani oferowania papierów wartościowych, może być on także dystrybuowany za pomocą środków masowego przekazu, na podstawie każdorazowej decyzji Dyrektora Departamentu Analiz. Rozpowszechnianie lub powielanie niniejszego materiału w całości lub w części bez pisemnej zgody Biura Maklerskiego Banku Millennium S.A. jest zabronione. Niniejszy dokument, ani jego kopia nie mogą zostać bezpośrednio lub pośrednio przekazane lub wydane osobom w USA, Australii, Kanadzie, Japonii.

Nadzór nad Biurem Maklerskim Banku Millennium S.A. sprawuje Komisja Nadzoru Finansowego.

### Powiązania Biura Maklerskiego Banku Millennium S.A. ze spółkami będącymi przedmiotem niniejszego raportu

Jest możliwe, że Biuro Maklerskie Banku Millennium S.A. lub Bank Millennium S.A. w ramach prowadzonej działalności maklerskiej lub usług bankowych świadczy, będzie świadczył, lub w przeszłości świadczył usługi na rzecz spółek i innych podmiotów wymienionych w niniejszym raporcie. Biuro Maklerskie Banku Millennium S.A. nie wyklucza złożenia emitentowi papierów wartościowych, będących przedmiotem raportu oferty świadczenia usług maklerskich. Informacje o konflikcie interesów powstałym w związku ze sporządzeniem raportu (o ile występuje) znajdują się poniżej.

Biuro Maklerskie Banku Millennium S.A. pełni funkcję animatora emitenta dla spółek: Selena FM, KGHM, PZU, Eurotel, Lokum Deweloper, Zamet Industry, GR media i Carlson od których otrzymał wynagrodzenie z tego tytułu. Biuro Maklerskie Banku Millennium S.A. pełni funkcję animatora rynku dla spółek: Selena FM, KGHM, PZU, Eurotel, Lokum Deweloper, Zamet Industry, GR media i Carlson.

Biuro Maklerskie Banku Millennium S.A. w ciągu ostatnich 12 miesięcy pełniło funkcję oferującego w trakcie oferty publicznej dla akcji spółki: Lokum Deweloper S.A., od której otrzymał wynagrodzenie z tego tytułu. Biuro Maklerskie Banku Millennium S.A. w ramach Pilotażowego Programu Wsparcia Pokrycia Analitycznego tworzy materiały analityczne dla spółek: Agora, Ambra, Korporacja KGL, Mostostal Zabrze. Biuro Maklerskie Banku Millennium S.A. w ciągu najbliższych 12 miesięcy otrzyma wynagrodzenie z tytułu sporządzania niniejszej rekomendacji od Giełdy Papierów Wartościowych w Warszawie S.A., której przysługują autorskie prawa majątkowe do tego raportu.

Spółki będące przedmiotem raportu mogą być klientami Grupy Kapitałowej Millennium Banku S.A. oraz Banku Millennium S.A. Pomiędzy Bankiem Millennium S.A., a spółkami będącymi przedmiotem niniejszego raportu nie występują żadne inne powiązania, o których mowa w Rozporządzeniu delegowanym komisji (UE) 2016/958 z dnia 9 marca 2016 r. uzupełniającym rozporządzenie Parlamentu Europejskiego i Rady (UE) nr 596/2014 w odniesieniu do regulacyjnych standardów technicznych dotyczących środków technicznych do celów obiektywnej prezentacji rekomendacji inwestycyjnych lub innych informacji rekomendujących lub sugerujących strategię inwestycyjną oraz ujawniania interesów partykularnych lub wskazań konfliktów interesów, które byłyby znane sporządzającemu niniejszy raport.

### Rozwiązania organizacyjne ustanowione w celu zapobiegania konfliktom interesów:

Zasady zarządzania konfliktami interesów w Biurze Maklerskim Banku Millennium S.A. zostały zawarte w Polityce zarządzania konfliktami interesów w Biurze Maklerskim Banku Millennium S.A.

Przyjęte dla zapobiegania konfliktom interesów rozwiązania organizacyjne określa między innymi Regulamin organizacyjny Biura Maklerskiego, który przewiduje: (a) nadzór nad osobami, których główne funkcje obejmują prowadzenie działań w imieniu lub świadczenie usług dla Klientów, których interesy mogą być sprzeczne lub którzy w inny sposób reprezentują różne sprzeczne interesy, w tym interesy Biura Maklerskiego; (b) środki zapobiegające lub ograniczające wywieranie przez osobę trzecią niewłaściwego wpływu na sposób, w jaki upoważniona osoba wykonuje czynności w ramach usług świadczonych przez Biuro Maklerskie (c) organizacyjne oddzielenie od siebie osób (zespołów) zajmujących się wykonywaniem czynności, które wiążą się z ryzykiem powstania konfliktu interesów, (d) zapewnienie każdej jednostce organizacyjnej Biura Maklerskiego i jej pracownikom niezależności w zakresie, w jakim dotyczy to interesów Klientów, na rzecz których taka jednostka wykonuje określone czynności.

Przyjęte dla zapobiegania konfliktom interesów rozwiązania organizacyjne określa również Regulamin wynagradzania, który zapewnia, że nie istnieją żadne powiązania pomiędzy wysokością wynagrodzeń pracowników różnych jednostek organizacyjnych lub wysokością przychodów osiągniętych przez różne jednostki organizacyjne, jeżeli jednostki te wykonują czynności, które wiążą się z ryzykiem powstania konfliktu interesów.

Ograniczenia dotyczące przepływu informacji w celu zapobiegania konfliktom interesów, w tym informacji poufnych i stanowiących tajemnicę zawodową, określa Regulamin ochrony przepływu informacji poufnych oraz stanowiących tajemnicę zawodową Biura Maklerskiego Banku Millennium S.A.