

## Raport dzienny

5 lipca 2024

## Główne indeksy

Indeks	Zmiana 1D	Zmiana 1M	Zmiana 1Y	obroty PLN/USDm
WIG20	2 549 ↑ 0,22%	4,2%	26,5%	460/116
WIG30	3 184 ↑ 0,28%	3,3%	28,4%	551/139
mWIG40	6 455 ↑ 0,57%	-1,4%	32,8%	138/34
sWIG80	25 097 ↓ -0,30%	1,7%	15,8%	21/5
WIG	88 172 ↑ 0,28%	3,3%	32,7%	634/160
WIGBANKI	13 726 ↑ 0,18%	7,3%	75,6%	146/37

## Główne indeksy światowe

	1D	1M	3M	1Y
S&P500	5 537 ↑ 0,51%	4,64%	7,57%	24,27%
NASDAQ	18 188 ↑ 0,88%	7,90%	13,33%	31,64%
DAX	18 450 ↑ 0,41%	-0,68%	1,52%	15,77%
NIKKEI 225	40 829 ↓ -0,21%	6,08%	4,71%	22,47%
HANG SENG	17 844 ↓ -1,02%	-3,15%	6,70%	-6,63%
BOVESPA	126 164 ↑ 0,40%	3,92%	-0,50%	5,53%

## Surowce

	1D	1M	3M	1Y
Miedź (USD/t)	9 882,5 ↑ 0,15%	-0,6%	5,6%	18,2%
Ropa (USD/bbl)	87,1 ↓ -0,38%	11,6%	-1,2%	18,6%
Srebro (USD/OZ)	30,6 ↑ 0,53%	1,8%	11,2%	32,2%
Złoto (USD/OZ)	2 364,2 ↑ 0,32%	0,4%	1,5%	23,4%

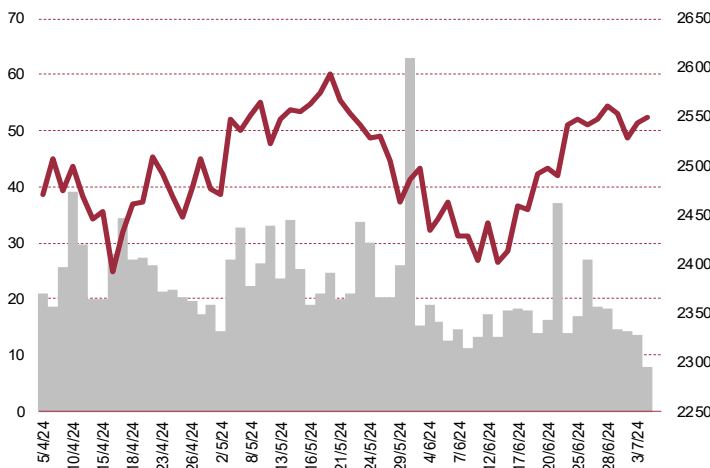
## Waluty

	1D	1M	3M	1Y
USD/PLN	3,9594 ↓ -0,04%	0,3%	0,3%	-3,7%
EUR/PLN	4,2841 ↑ 0,04%	-0,2%	0,1%	-4,0%
EUR/USD	1,0820 ↑ 0,07%	-0,5%	-0,2%	-0,3%
USD/JPY	160,73 ↓ -0,34%	3,0%	6,0%	11,1%

## Informacje ze spółek

- Puławy** Zatrzymanie instalacji Melamina III
- Alior** Szacunkowy koszt wakacji kredytowych w II kw. '24
- Ten Square Games** Szacunkowe przychody za II kw. '24
- Huuuge** Szacunkowe przychody za II kw. '24
- Sfinks** Szacunkowe przychody za II kw. '24
- Answer** Szacunkowe przychody za II kw. '24
- Boombit** Przychody zrealizowane w czerwcu'24
- mBank** Zmiana na stanowisku prezesa
- Brand24** Wynik wezwania na akcje spółki
- Budimex** Najkorzystniejsza oferta na odcinek S16
- IMS** Objęcie akcji w ramach Programu Motywacyjnego
- Action** Skup 1 mln akcji własnych
- Medinice** Rozpoczęcie fazy klinicznej projektu CoolCryo
- Inpro** Sprzedaż lokali w 2Q'24
- Sfinks** Sprzedaż gastronomiczna w 2Q'24
- cyber\_Folks, PKP Cargo** Zmiany w indeksie mWIG40

## WIG20



## Rentowność skarbowych papierów dłużnych

	3M	1Y	2Y	5Y	10Y
Polska	5,75%	4,94%	5,17%	5,61%	5,76%
Niemcy	3,37%	3,26%	2,92%	2,56%	2,59%
USA	5,38%	5,07%	4,71%	4,32%	4,36%
Japonia	0,05%	0,17%	0,35%	0,58%	1,08%

## Wygrani/Przegran

	1D	1D
LPP	16980,0 ↑ 2,85%	JSW 30,53 ↓ -1,80%
KRUK	468,60 ↑ 1,30%	DINOPL 392,00 ↓ -1,18%

## Najbardziej aktywne akcje

	1D	1M	% obrotów	obroty(PLN/USD)
PKOBP	61,86 ↑ 0,26%	8,5%	7,7%	35/8
PKNORLEN	69,09 ↑ 0,41%	10,3%	7,4%	34/8
ALLEGRO	36,43 ↓ -0,56%	-4,8%	7,2%	33/8
DINOPL	392,00 ↓ -1,18%	1,0%	6,1%	27/7

## Wydarzenia w spółkach

Spółka	Wydarzenie
KGHM	Zwyczajne walne zgromadzenie
DECORA	Dzień dywidendy w wysokości 3,00 PLN na akcję

## Prognozy makro

Godz.	Wydarzenie	Będzie	Ostatnio
14:30	Zmiana zatrudnienia w sektorze prywatnym	160k	229k

## Informacje ze spółek

### Puławy

#### Zatrzymanie instalacji Melamina III

Grupa Azoty Zakłady Azotowe "Puławy" zdecydowały o zatrzymaniu, z przyczyn ekonomicznych, instalacji Melamina III (Segment Agro). Jak podano, pozostałe dwie instalacje melaminy pozostają nadal w postoiu. Spółka podała, że ewentualne potrzeby strategicznych klientów zostaną zrealizowane w oparciu o posiadane zapasy. Jednocześnie półprodukt - stop mocznika - zostanie zagospodarowany w inne, bardziej rentowne produkty.

### Alior

#### Szacunkowy koszt wakacji kredytowych w II kw.'24

Alior Bank skorygował w dół rozpoznany koszt związany z modyfikacją umów kredytowych z tytułu wakacji kredytowych do 86 mln zł ze 117 mln zł wcześniej. Wynik brutto banku w II kwartale będzie pomniejszony o 86 mln zł. Aktualizacja kosztu wynika z wolniejszego niż pierwotnie szacowano napływu wniosków o skorzystanie z wakacji kredytowych.

### Ten Square Games

#### Szacunkowe przychody za II kw. '24

Szacunkowe skonsolidowane płatności użytkowników w grach Ten Square Games wyniosły w drugim kwartale 2024 roku 96,4 mln zł. Jak podano, przychody nie uwzględniają przychodów odroczonej w czasie. W szacunkowej kwocie płatności 59,6 mln zł odnosi się do płatności wygenerowanych przez grę Fishing Clash, co stanowi ok. 61,8 proc. skonsolidowanych przychodów. Kolejne 22,1 mln zł (23,0 proc.) odnosi się do płatności w grze Hunting Clash.

Płatności w poszczególnych miesiącach wyniosły odpowiednio: kwiecień: 32,8 mln zł, w tym Fishing Clash - 20,5 mln zł, a Hunting Clash - 7,7 mln zł; maj: 32,6 mln zł w tym Fishing Clash - 20,6 mln zł, a Hunting Clash - 7,1 mln zł; czerwiec: 31,0 mln zł, w tym Fishing Clash - 18,6 mln zł, a Hunting Clash - 7,4 mln zł.

### Huuuge

#### Szacunkowe przychody za II kw. '24

Huuuge szacuje, że miał w II kw. 2024 roku 62,5 mln USD skonsolidowanych przychodów ze sprzedaży bez uwzględnienia wpływu rozpoznawania przychodów w czasie, co stanowi spadek o 9 proc. rdr oraz 7 proc. kdk.

### Sfinks

#### Szacunkowe przychody za II kw. '24

Grupa Sfinks Polska odnotowała w drugim kwartale 2024 r., w porównaniu do analogicznego okresu 2023 roku, wzrost sprzedaży gastronomicznej o 14 proc. do 52,02 mln zł netto. Dla porównywalnej sieci lokali wzrost wyniósł 11,5 proc. rdr.

W ujęciu narastającym od stycznia do czerwca sprzedaż gastronomiczna wyniosła 99,5 mln zł i wzrosła o 10,8 proc. rdr. Dla porównywalnej sieci lokali wzrost wyniósł 10,5 proc. rdr, do 92,4 mln zł.

### Answer

#### Szacunkowe przychody za II kw. '24

Answer wstępnie szacuje, że przychody ze sprzedaży, według sprawozdawczości MSSF, wzrosły w II kwartale 2024 roku o 20 proc. rdr do 341 mln zł. Sprzedaż online spółki wyniosła w tym okresie 344 mln zł, co oznacza wzrost rdr o 21 proc.

Narastająco, sprzedaż online za I półrocze 2024 r. wyniosła 624 mln zł i wzrosła o 13 proc. rdr. w porównaniu do I półrocza 2023 r., w którym zanotowano sprzedaż online w wysokości 551 mln zł. Przychody ze sprzedaży, według sprawozdawczości MSSF, wyniosły 629 mln zł, co oznacza wzrost o 13 proc. rdr.

**Boombit****Przychody zrealizowane w czerwcu'24**

Grupa Boombit szacuje, że w czerwcu 2024 roku jej przychody wzrosły mdm o 6 proc. do 17,4 mln zł. Przychody pomniejszone o koszty pozyskania użytkownika i prowizje platform wyniosły 7,5 mln zł, co oznacza wzrost o 34 proc. mdm. Liczba pobrań wyniosła 17,1 mln. Wydatki na User Acquisition zmniejszyły się do 8,0 mln zł (-14,7 proc.), a koszty prowizji platform wzrosły do 2,0 mln zł (+31,2 proc.).

**mBank****Zmiana na stanowisku prezesa**

Cezary Stypułkowski złożył rezygnację z funkcji prezesa mBanku ze skutkiem na dzień 4 lipca 2024 r. Jak podano, rezygnacja została złożona w rezultacie uzgodnień z radą nadzorczą banku, stanowiąc integralną część procesu sukcesji na stanowisku prezesa mBanku. Zgodnie z wcześniejszymi informacjami na stanowisko prezesa został powołany warunkowo Cezary Kocik. Cezary Stypułkowski był prezesem mBanku od 2010 roku.

**Brand24****Wynik wezwania na akcje spółki**

Prowly.com kupi w wezwaniu 312 974 akcji Brand24 po 47 PLN za papier. Jak podano, wzywający nabędzie prawa z akcji będących przedmiotem zapisów w odpowiedzi na wezwanie i będących przedmiotem transakcji, w dniu ich rozliczenia, tj. 9 lipca 2024 r. Pod koniec maja Prowly.com wezwał do sprzedaży 944 616 akcji Brand24 po 45,5 PLN/szt., co stanowiło 42,42% ogólnej liczby głosów na walnym zgromadzeniu. W czerwcu spółka podwyższyła cenę akcji w wezwaniu na Brand24 z 45,5 PLN do 47 PLN.

**Budimex****Najkorzystniejsza oferta na odcinek S16**

Oferta Budimeksu w postępowaniu przetargowym Generalnej Dyrekcji Dróg Krajowych i Autostrad Oddział w Olsztynie na budowę odcinka drogi S16 ponownie została wybrana jako najkorzystniejsza. Wartość oferty wynosi 412,5 mln PLN netto. Przetarg dotyczy budowy drogi S16 Olsztyn (S51) - Elk (S61) odcinek Olsztyn - Biskupiec (budowa drugiej jezdni) odcinek Olsztyn Wschód - Barczewo. Termin zakończenia robót ustalono na 39 miesięcy od daty rozpoczęcia (nie wlicza się okresów zimowych).

**IMS****Objęcie akcji w ramach Programu Motywacyjnego**

Spółka poinformowała, że osoby uprawnione na mocy Regulaminu Programu Motywacyjnego IV na lata 2021 – 2023 objęły akcje serii D. Akcje zostały objęte przez posiadaczy warrantów subskrypcyjnych. Po objęciu akcji w dniach 3 - 4 lipca 2024 r. zakończona została realizacja Programu Motywacyjnego IV za 2023 rok oraz całego Programu Motywacyjnego IV obejmującego lata 2021 - 2023. W ramach ww. Programu osoby uprawnione objęły łącznie 1 200 000 akcji serii D. Cena emisyjna akcji serii D wyniosła 0,51 PLN za 1 akcję. Wraz z objęciem akcji nastąpiło podwyższenie kapitału zakładowego IMS S.A. o kwotę 24 000,00 PLN. Po podwyższeniu, kapitał zakładowy spółki wynosi 701 881,72 PLN i dzieli się na 35 094 086 akcji zwykłych na okaziciela.

**Action****Skup 1 mln akcji własnych**

Action kupi 1 mln akcji własnych, po 35 PLN za papier. Jak podała spółka, w odpowiedzi na zaproszenie złożono 487 ofert sprzedaży akcji na łączną liczbę 14 311 961 akcji, a zaproszenie przewidywało maksymalną liczbę akcji możliwych do nabycia przez spółkę na poziomie 1 000 000. Redukcja wyniosła więc 93,01%. Oferty były przyjmowane od 1 do 3 lipca. Po rozliczeniu transakcji zrealizowanych na podstawie zaproszenia oraz uprzednio nabytych akcji, Action posiadał będzie łącznie 1 003 320 akcji własnych, stanowiących 6,0671% udziału w kapitale zakładowym i ogólnej liczbie głosów.

**Medinice****Rozpoczęcie fazy klinicznej projektu CoolCryo**

Medinice zakończyła fazę rozwojową i rozpoczęła fazę kliniczną w projekcie CoolCryo. Jak podano, w badaniu klinicznym wyrobu medycznego CoolCryo został zoperowany pierwszy pacjent. Badanie prowadzone jest w Śląskim Centrum Chorób Serca w Zabrzu, a spółka przewiduje, że potrwa ono około 15 miesięcy. Protokół badania przewiduje włączenie do badania 16 pacjentów. Spółka poinformowała, że pozytywne zakończenie badania klinicznego pozwoli na przeprowadzenie certyfikacji wyrobu zgodnie z wymogami Medical Devices Regulation ("MDR"), czyli uzyskania certyfikatu znaku CE zezwalającego na wprowadzenie wyrobu medycznego CoolCryo na rynek Unii Europejskiej. Osobno spółka prowadzi działania zmierzające do rozpoczęcia postępowania certyfikacyjnego przed FDA umożliwiającego wprowadzenie wyrobu CoolCryo na rynek USA.

**Inpro****Sprzedaż lokali w 2Q'24**

Grupa Inpro sprzedała w II kwartale 2024 roku 138 lokali. Jednocześnie grupa przekazała w tym okresie łącznie 54 lokale.

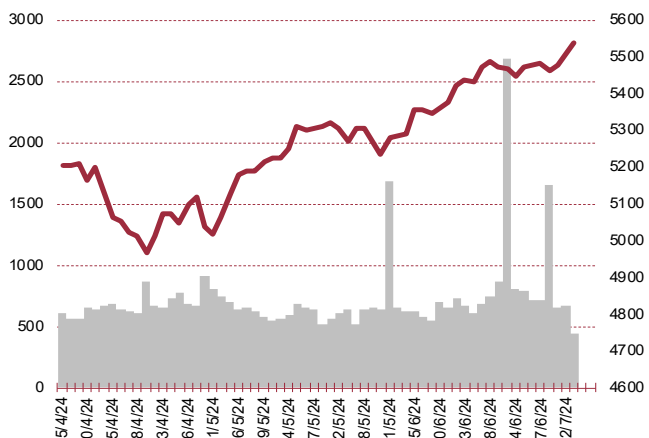
**Sfinks****Sprzedaż gastronomiczna w 2Q'24**

Grupa Sfinks Polska odnotowała w drugim kwartale 2024 r., w porównaniu do analogicznego okresu 2023 roku, wzrost sprzedaży gastronomicznej o 14% do 52,02 mln PLN netto. Dla porównywalnej sieci lokali wzrost wyniósł 11,5% rdr. W ujęciu narastającym od stycznia do czerwca sprzedaż gastronomiczna wyniosła 99,5 mln PLN i wzrosła o 10,8% rdr. Dla porównywalnej sieci lokali wzrost wyniósł 10,5% rdr, do 92,4 mln PLN.

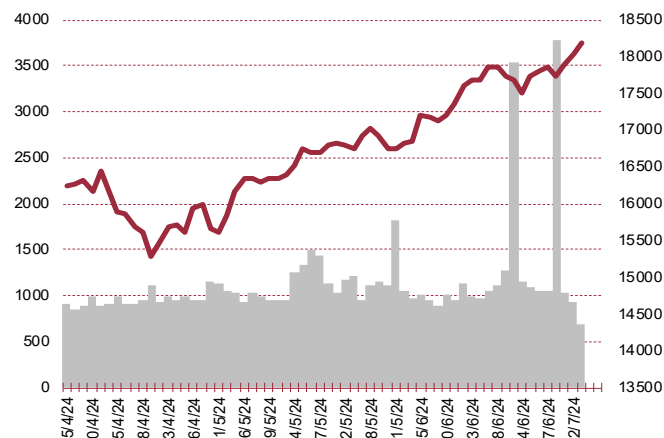
**cyber\_Folks, PKP Cargo Zmiany w indeksie mWIG40**

Po sesji 8 lipca 2024 roku akcje spółki PKP Cargo zostaną wykreślone z listy uczestników indeksów m.in. WIG i mWIG40. W indeksie średnich spółek firma zostanie zastąpiona przez cyber\_Folks. Z kolei w indeksie sWIG80 akcje cyber\_Folks zostaną zastąpione przez Bloober Team. Jak podano, operacja wykreślenia PKP Cargo z portfeli indeksów wynika z ich metodologii, zgodnie z którą w indeksach nie mogą być spółki oznaczone w sposób szczególny. Pod koniec czerwca zarząd PKP Cargo złożył w sądzie wnioski o otwarcie wobec spółki postępowania sanacyjnego.

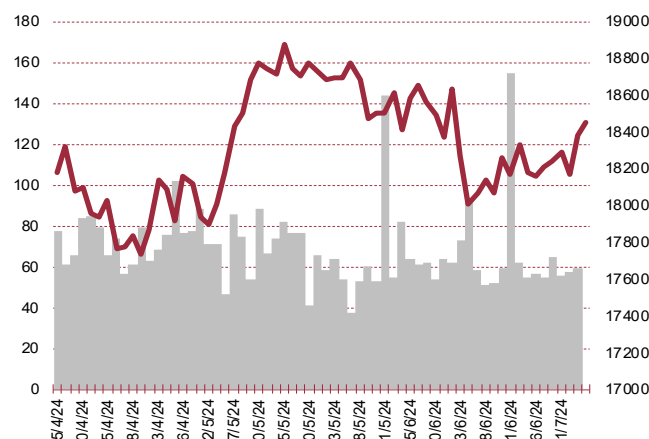
**S&P500**



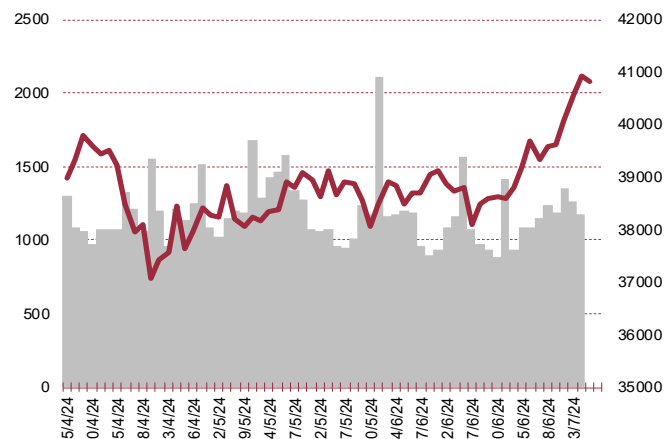
**NASDAQ**



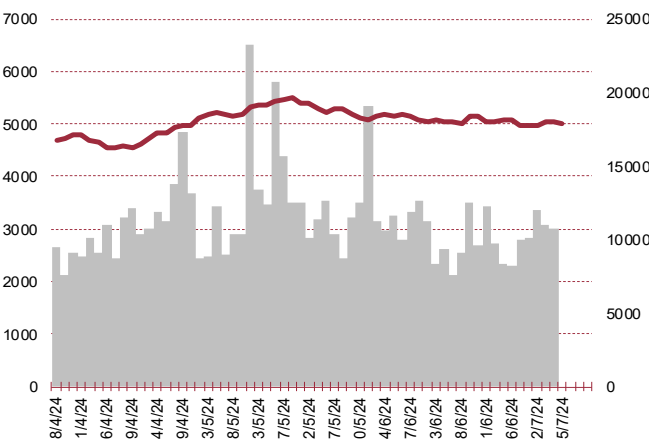
**DAX**



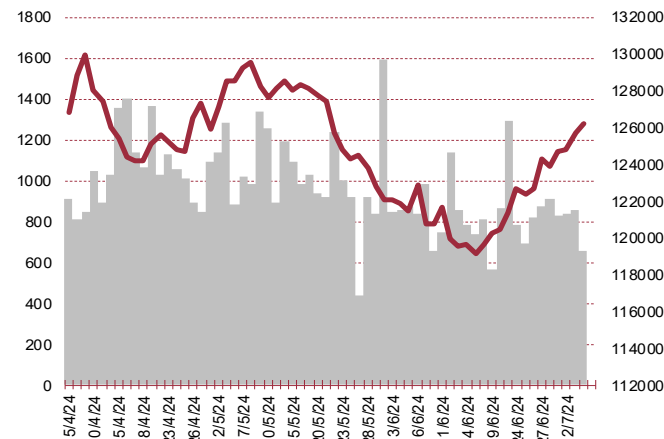
**NIKKEI 225**



**HANG SENG**



**BOVESPA**



## Kalendarium

	<b>Poniedziałek</b>	<b>Wtorek</b>	<b>Środa</b>	<b>Czwartek</b>	<b>Piątek</b>
--	---------------------	---------------	--------------	-----------------	---------------

1 lipca '24

2 lipca '24

3 lipca '24

4 lipca '24

5 lipca '24

Dane makro	Indeks PMI dla przemysłu (PL), Raport ISM dla przemysłu (US)	Inflacja HICP (EU)	Decyzja ws. stóp procentowych (PL), Raport ADP (US), Raport ISM dla usług (US), Protokół z posiedzenia FOMC (US)	Protokół z posiedzenia ECB (EU), Wystąpienie publiczne szefa NBP (PL)	Stopa bezrobocia (US)
------------	--	--------------------	--	---	-----------------------

Wyniki spółek

Dzień dywidendy

PLAYWAY

DECORA

Inne

	<b>Poniedziałek</b>	<b>Wtorek</b>	<b>Środa</b>	<b>Czwartek</b>	<b>Piątek</b>
--	---------------------	---------------	--------------	-----------------	---------------

8 lipca '24

9 lipca '24

10 lipca '24

11 lipca '24

12 lipca '24

Dane makro				Inflacja CPI (US), Wnioski o zasilek dla bezrobotnych (US)	Inflacja PPI (US), Raport Uniwersytetu Michigan (US)
------------	--	--	--	--	--

Wyniki spółek

KREDYTIN

Dzień dywidendy

APLISENS, BOWIM

ARCHICOM

Inne

**Biuro Maklerskie Banku Millennium S.A.**

ul. Żaryna 2A, 02-593 Warszawa

Telefon: (022) 598 26 00

## Biuro Analiz

### Marcin Materna, CFA

Doradca inwestycyjny  
+48 22 598 26 82  
marcin.materna@bankmillennium.pl

### Adam Zajler

+48 22 598 26 88  
adam.zajler@bankmillennium.pl

### Łukasz Bugaj, CFA

Doradca inwestycyjny  
+48 22 598 26 59  
lukasz.bugaj@bankmillennium.pl

### Grzegorz Gawkowski

+48 22 598 26 05  
grzegorz.gawkowski@bankmillennium.pl

### Seweryn Żołyniak, CFA

Doradca inwestycyjny  
+48 22 598 26 71  
seweryn.zolyniak@bankmillennium.pl

**Dyrektor**  
banki, ubezpieczenia

**Analityk**  
przemysł, technologie, media

**Analityk**  
fundusze inwestycyjne

**Analityk**  
fundusze inwestycyjne  
sektor gier komputerowych

**Analityk**  
handel, deweloperzy

## Departament Sprzedaży

### Radosław Zawadzki

+48 22 598 26 34  
radoslaw.zawadzki@bankmillennium.pl

### Arkadiusz Szumilak

+48 22 598 26 75  
arkadiusz.szumilak@bankmillennium.pl

### Jarosław Oldakowski

+48 22 598 26 11  
jaroslaw.oldakowski@bankmillennium.pl

### Leszek Iwaniec

+48 22 598 26 90  
leszek.iwaniec@bankmillennium.pl

### Marek Pszczółkowski

+48 22 598 26 60  
marek.pszczolkowski@bankmillennium.pl

**Dyrektor**

**Biuro Maklerskie Banku Millennium S.A.**  
**ul. Żaryna 2A, Millennium Park Ip**  
**02-593 Warszawa Polska**

### Ważne informacje

Wszelkie informacje zawarte w niniejszym raporcie mają wyłącznie charakter informacyjny i nie stanowią one rekomendacji w rozumieniu Rozporządzenia delegowanego komisji (UE) 2016/958 z dnia 9 marca 2016 r. uzupełniającego rozporządzenie Parlamentu Europejskiego i Rady (UE) nr 596/2014 w odniesieniu do regulacyjnych standardów technicznych dotyczących środków technicznych do celów obiektywnej prezentacji rekomendacji inwestycyjnych lub innych informacji rekomendujących lub sugerujących strategię inwestycyjną oraz ujawniania interesów partykularnych lub wskazań konfliktów interesów, wyniku doradztwa inwestycyjnego, oferty ani też kierowanego do kogokolwiek (lub jakiegokolwiek grupy osób) zaproszenia do zawarcia transakcji na instrumencie bądź instrumentach finansowych.

Niniejszy raport został przygotowany z dochowaniem należytej staranności i rzetelności, w oparciu o fakty uznane za wiarygodne, jednak Biuro Maklerskie Banku Millennium S.A. nie gwarantuje, że są one w pełni dokładne i kompletne. Podstawą przygotowania raportu były wszelkie informacje na temat spółek, jakie były publicznie dostępne i znane sporządzającemu do dnia jego sporządzenia. Przedstawione prognozy są oparte wyłącznie o analizę przeprowadzoną przez Biuro Maklerskie Banku Millennium S.A. bez uzgodnień ze spółkami będącymi przedmiotem raportu ani z innymi podmiotami i opierają się na szeregu założeń, które w przyszłości mogą okazać się nietrafne. Biuro Maklerskie Banku Millennium S.A. nie udziela żadnego zapewnienia, że podane prognozy sprawdzą się. Inwestowanie w akcje spółek wymienionych w niniejszej analizie wiąże się z szeregiem ryzyk związanych między innymi z sytuacją makroekonomiczną, zmianami regulacji prawnych, zmianami sytuacji na rynkach towarowych, ryzykiem stóp procentowych, których wyeliminowanie jest praktycznie niemożliwe.

Treść raportu nie była udostępniona spółkom będącym przedmiotem raportu przed jego opublikowaniem. Biuro Maklerskie Banku Millennium S.A. nie ponosi odpowiedzialności za szkody poniesione w wyniku decyzji podjętych na podstawie informacji zawartych w niniejszym raporcie analitycznym.

Informacja o stanowiskach osób sporządzających niniejsza jest zawarta w górnej części ostatniej strony niniejszej publikacji. Wynagrodzenie otrzymywane przez osoby sporządzające raport nie jest bezpośrednio zależne od wyników finansowych uzyskiwanych przez Biuro Maklerskie Banku Millennium S.A. w ramach transakcji lub usług z zakresu bankowości inwestycyjnej, dotyczących instrumentów finansowych emitentów, których dotyczy niniejszy raport.

Niniejszy raport stanowi badanie inwestycyjne i został przygotowany przez Biuro Maklerskie Banku Millennium S.A. wyłącznie na potrzeby klientów Biura Maklerskiego Banku Millennium S.A., nie stanowi reklamy ani oferowania papierów wartościowych, może być on także dystrybuowany za pomocą środków masowego przekazu, na podstawie każdorazowej decyzji Dyrektora Departamentu Analiz. Rozpowszechnianie lub powielanie niniejszego materiału w całości lub w części bez pisemnej zgody Biura Maklerskiego Banku Millennium S.A. jest zabronione. Niniejszy dokument, ani jego kopia nie mogą zostać bezpośrednio lub pośrednio przekazane lub wydane osobom w USA, Australii, Kanadzie, Japonii.

Nadzór nad Biurem Maklerskim Banku Millennium S.A. sprawuje Komisja Nadzoru Finansowego.

### Powiązania Biura Maklerskiego Banku Millennium S.A. ze spółkami będącymi przedmiotem niniejszego raportu

Jest możliwe, że Biuro Maklerskie Banku Millennium S.A. lub Bank Millennium S.A. w ramach prowadzonej działalności maklerskiej lub usług bankowych świadczy, będzie świadczył, lub w przeszłości świadczył usługi na rzecz spółek i innych podmiotów wymienionych w niniejszym raporcie. Biuro Maklerskie Banku Millennium S.A. nie wyklucza złożenia emitentowi papierów wartościowych, będących przedmiotem raportu oferty świadczenia usług maklerskich. Informacje o konflikcie interesów powstałym w związku ze sporządzeniem raportu (o ile występuje) znajdują się poniżej.

Biuro Maklerskie Banku Millennium S.A. pełni funkcję animatora emitenta dla spółek: Selena FM, KGHM, PZU, Eurotel, Lokum Deweloper, Zamek Industry, GR media i Carlson od których otrzymał wynagrodzenie z tego tytułu. Biuro Maklerskie Banku Millennium S.A. pełni funkcję animatora rynku dla spółek: Selena FM, KGHM, PZU, Eurotel, Lokum Deweloper, Zamek Industry, GR media i Carlson.

Biuro Maklerskie Banku Millennium S.A. w ciągu ostatnich 12 miesięcy pełniło funkcję oferującego w trakcie oferty publicznej dla akcji spółki: Lokum Deweloper S.A., od której otrzymał wynagrodzenie z tego tytułu. Biuro Maklerskie Banku Millennium S.A. w ramach Pilotażowego Programu Wsparcia Pokrycia Analitycznego tworzy materiały analityczne dla spółek: Agora, Ambra, Korporacja KGL, Mostostal Zabrze. Biuro Maklerskie Banku Millennium S.A. w ciągu najbliższych 12 miesięcy otrzyma wynagrodzenie z tytułu sporządzania niniejszej rekomendacji od Giełdy Papierów Wartościowych w Warszawie S.A., której przysługują autorskie prawa majątkowe do tego raportu.

Spółki będące przedmiotem raportu mogą być klientami Grupy Kapitałowej Millennium Banku S.A. oraz Banku Millennium S.A. Pomiędzy Bankiem Millennium S.A., a spółkami będącymi przedmiotem niniejszego raportu nie występują żadne inne powiązania, o których mowa w Rozporządzeniu delegowanym komisji (UE) 2016/958 z dnia 9 marca 2016 r. uzupełniającym rozporządzenie Parlamentu Europejskiego i Rady (UE) nr 596/2014 w odniesieniu do regulacyjnych standardów technicznych dotyczących środków technicznych do celów obiektywnej prezentacji rekomendacji inwestycyjnych lub innych informacji rekomendujących lub sugerujących strategię inwestycyjną oraz ujawniania interesów partykularnych lub wskazań konfliktów interesów, które byłyby znane sporządzającemu niniejszy raport.

### Rozwiązania organizacyjne ustanowione w celu zapobiegania konfliktom interesów:

Zasady zarządzania konfliktami interesów w Biurze Maklerskim Banku Millennium S.A. zostały zawarte w Polityce zarządzania konfliktami interesów w Biurze Maklerskim Banku Millennium S.A.

Przyjęte dla zapobiegania konfliktom interesów rozwiązania organizacyjne określa między innymi Regulamin organizacyjny Biura Maklerskiego, który przewiduje: (a) nadzór nad osobami, których główne funkcje obejmują prowadzenie działań w imieniu lub świadczenie usług dla Klientów, których interesy mogą być sprzeczne lub którzy w inny sposób reprezentują różne sprzeczne interesy, w tym interesy Biura Maklerskiego; (b) środki zapobiegające lub ograniczające wywieranie przez osobę trzecią niewłaściwego wpływu na sposób, w jaki upoważniona osoba wykonuje czynności w ramach usług świadczonych przez Biuro Maklerskie (c) organizacyjne oddzielenie od siebie osób (zespołów) zajmujących się wykonywaniem czynności, które wiążą się z ryzykiem powstania konfliktu interesów, (d) zapewnienie każdej jednostce organizacyjnej Biura Maklerskiego i jej pracownikom niezależności w zakresie, w jakim dotyczy to interesów Klientów, na rzecz których taka jednostka wykonuje określone czynności.

Przyjęte dla zapobiegania konfliktom interesów rozwiązania określa również Regulamin wynagradzania, który zapewnia, że nie istnieją żadne powiązania pomiędzy wysokością wynagrodzeń pracowników różnych jednostek organizacyjnych lub wysokością przychodów osiągniętych przez różne jednostki organizacyjne, jeżeli jednostki te wykonują czynności, które wiążą się z ryzykiem powstania konfliktu interesów.

Ograniczenia dotyczące przepływu informacji w celu zapobiegania konfliktom interesów, w tym informacji poufnych i stanowiących tajemnicę zawodową, określa Regulamin ochrony przepływu informacji poufnych oraz stanowiących tajemnicę zawodową Biura Maklerskiego Banku Millennium S.A.