

Raport dzienny

19 sierpnia 2024

Główne indeksy

Indeks		Zmiana 1D	Zmiana 1M	Zmiana 1Y	obroty PLN/USDm
WIG20	2 421	↑ 3,28%	-2,2%	20,2%	1251/309
WIG30	3 046	↑ 3,21%	-1,6%	21,9%	1341/332
mWIG40	6 255	↑ 2,05%	-0,6%	19,8%	128/31
sWIG80	24 230	↑ 1,29%	-2,5%	14,8%	24/6
WIG	84 691	↑ 2,84%	-1,4%	24,4%	1426/353
WIGBANKI	13 244	↑ 3,97%	-1,9%	64,3%	404/100

Główne indeksy światowe

		1D	1M	3M	1Y
S&P500	5 473	↓ -0,25%	2,85%	4,42%	25,37%
NASDAQ	17 722	↓ -0,79%	5,28%	8,05%	31,25%
DAX	18 254	↑ 1,03%	-2,52%	0,41%	13,92%
NIKKEI 225	38 602	↓ -0,08%	-0,89%	-5,42%	14,97%
HANG SENG	18 090	↓ -1,34%	-5,88%	7,27%	-5,87%
BOVESPA	120 446	↑ 0,15%	-5,47%	-6,02%	0,02%

Surowce

		1D	1M	3M	1Y
Miedź (USD/t)	9 858,0	↑ 0,74%	-9,5%	10,4%	15,3%
Ropa (USD/bbl)	85,7	↓ -0,06%	3,6%	2,1%	15,9%
Srebro (USD/OZ)	30,7	↓ -0,23%	-4,1%	24,0%	35,5%
Złoto (USD/OZ)	2 364,7	↑ 0,20%	-2,3%	8,4%	22,4%

Waluty

		1D	1M	3M	1Y
USD/PLN	4,0381	↓ -0,12%	3,1%	1,8%	0,0%
EUR/PLN	4,3273	↑ 0,01%	1,8%	0,5%	-2,4%
EUR/USD	1,0716	↑ 0,13%	-1,3%	-1,3%	-2,5%
USD/JPY	158,92	↓ -0,01%	1,8%	4,8%	12,0%

Informacje ze spółek

Action Szacunkowe skonsolidowane wyniki za 2Q'24

Mabion Zlecenie jako CDMO

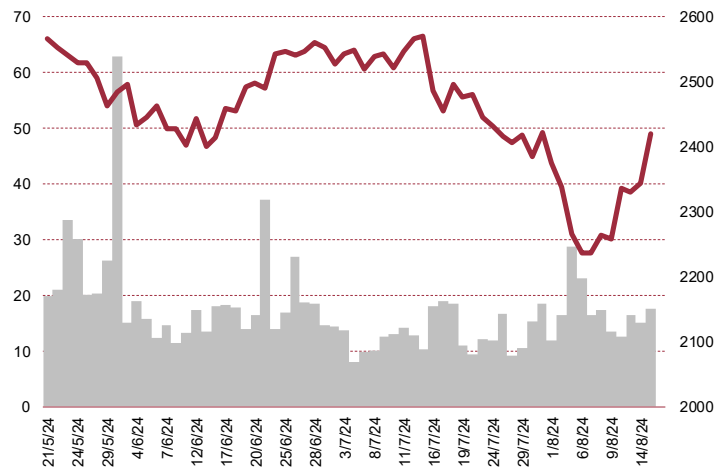
Unibep Utrata znaczącego zlecenia

Cognor Komentarz zarządu do skonsolidowanych wyników za 2Q'24

Creotech Instruments Wyniesienie na orbitę satelity EagleEye

IMS Umowa inwestycyjna ws. pozyskania 4 mln PLN dla Closer Music

WIG20



Rentowność skarbowych papierów dłużnych

	3M	1Y	2Y	5Y	10Y
Polska	5,75%	4,93%	5,22%	5,63%	5,79%
Niemcy	3,46%	3,16%	2,81%	2,42%	2,40%
USA	5,37%	5,09%	4,74%	4,27%	4,26%
Japonia	0,02%	0,15%	0,29%	0,52%	0,96%

Wygrani/Przegrani

	1D	1D
KGHM	136,80 ↑ 9,18%	JSW 25,36 ↓ -1,44%
ALIOR	104,45 ↑ 5,06%	ORANGEPL 8,16 ↓ -0,15%

Najbardziej aktywne akcje

	1D	1M	% obrotów	obroty (PLN/USD)
KGHM	136,80 ↑ 9,18%	-0,4%	8,6%	107/26
PKOBP	56,72 ↑ 3,69%	-5,7%	8,1%	101/25
ALLEGRO	39,15 ↑ 2,47%	11,4%	7,7%	96/23
CDPROJEKT	179,85 ↑ 3,18%	14,2%	7,5%	93/23

Wydarzenia w spółkach

Spółka	Wydarzenie
ATLANTAPL	Dzień wypłaty dywidendy w wysokości 1,00 PLN na akcję
LPP	Wprowadzenie do obrotu 700 akcji zwykłych na okaziciela serii M

Prognozy makro

Godz.	Wydarzenie	Będzie	Ostatnio
-------	------------	--------	----------

Informacje ze spółek

Action

Szacunkowe skonsolidowane wyniki za 2Q'24

	2Q'24	2Q'23	zmiana r/r	1-2Q'24	1-2Q'23	zmiana
Przychody	530,3	560,0	-5,3%	1 145,9	1 146,3	0,0%
EBITDA	-	8,8	-	-	22,0	-
EBIT	-	6,4	-	-	17,4	-
Zysk netto	1,2	5,2	-77,1%	17,1	14,4	18,3%
Marże						
Marża EBITDA	-	1,6%		-	1,9%	
Marża EBIT	-	1,1%		-	1,5%	
Marża zysku netto	0,2%	0,9%		1,5%	1,3%	

Wg MSSF; mln USD;

Mabion

Zlecenie jako CDMO

Mabion podpisał z firmą immunoterapeutyczną z siedzibą w Wielkiej Brytanii zlecenia na wykonanie określonych prac: 1) transfer procesu, wytwarzanie i zwolnienie produktu do celów klinicznych 2) transfer, walidacja i rozwój metod analitycznych wraz z badaniem stabilności, 3) rozlew produktu gotowego oraz jego pakowanie, etykietowanie i przechowywanie. Spółka rozpocznie realizację prac we wrześniu 2024, a zakończenie planowane jest na 2Q'25. Wartość prac zleconych wynosi około 5,5 mln PLN. W ocenie spółki otrzymanie pierwszych większych zleceń z zakresu podstawowego panelu usług oferowanych przez Mabion w ramach nowej działalności jako CDMO (ang. Contract Development and Manufacturing Organization), stanowi istotne zdarzenie w trwającym procesie transformacji spółki.

Unibep

Utrata znaczącego zlecenia

Wobec skutecznie złożonego odwołania ze strony innego uczestnika w postępowaniu przetargowym na realizację w technologii modułowej budynku usługowego oraz czterech budynków mieszkalnych wielorodzinnych w Gdańsku, zamawiający zawarł umowę z innym wykonawcą, wskutek czego wybór oferty złożonej przez Unihouse został unieważniony, a postępowanie przetargowe zostało ostatecznie rozstrzygnięte na jego niekorzyść. Unibep informował o wyborze tej oferty raportem bieżącym nr 97/2023.

Cognor

Komentarz zarządu do skonsolidowanych wyników za 2Q'24

Zarząd Cognor Holding ocenia, że w ślad za pogorszeniem światowej koniunktury wyniki grupy w drugim kwartale 2024 roku były o wiele gorsze rok do roku. Przyczyniły się do tego słaby popyt ze strony budownictwa oraz trwający rozruch największej walcowni grupy w Krakowie. Cognor Holding - w ocenie zarządu poradził sobie słabo i wyprodukował o 15,8% mniej stali surowej (kęsów). Spowodowane to było dużo niższym zapotrzebowaniem na półprodukty (kęsy), których sprzedaż spadła o 55,9%. Wolumeny wyrobów finalnych w walcowni w Krakowie, która w drugim kwartale 2023 roku była wyłączona na czas prac modernizacyjnych, przyrastały zbyt wolno i zapotrzebowanie na kęsy z tej strony pozostawało niskie.

Creotech Instruments Wyniesienie na orbitę satelity EagleEye

W dniu 16 sierpnia 2024 roku doszło udanego wystrzelenia i skutecznej separacji satelity EagleEye od drugiego członu rakiety nośnej Falcon 9 firmy SpaceX - Space Exploration Technologies Corporation. Separacja miała miejsce na zakładanej orbicie. Po separacji spółka odpowiada za operowanie satelitą EagleEye. Pierwsza faza misji EagleEye na orbicie przebiegła pomyślnie. Inżynierom udało się nawiązać łączność z satelitą. Wszystkie odebrane parametry są w normie, satelita jest gotowy do dalszych działań.

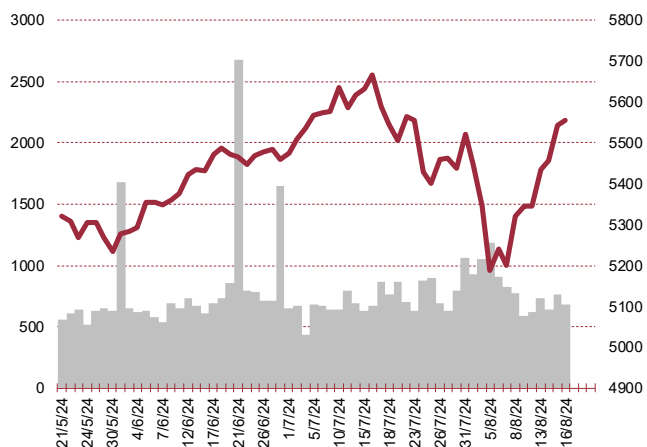
Spółka poinformowała później, że zebrane dane telemetryczne wskazują na stabilną pracę platformy satelitarnej EagleEye, uruchomiono kluczowe podsystemy platformy, które działają prawidłowo.

IMS

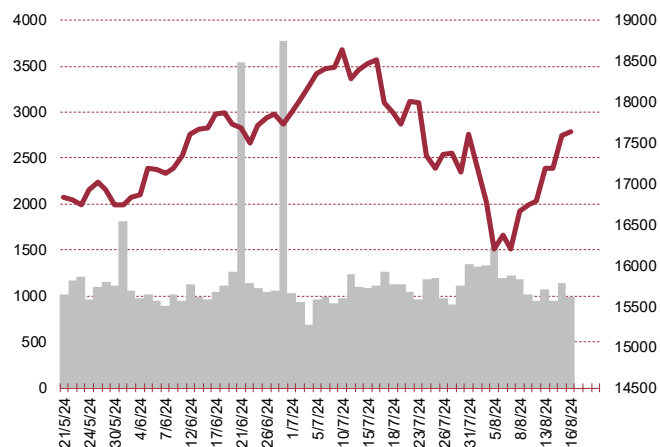
Umowa inwestycyjna ws. pozyskania 4 mln PLN dla Closer Music

Przedsiębiorca i inwestor Krzysztof Bajolek zainwestował 4 mln PLN w firmę Closer Music przy wycenie pre-money 100% udziałów Closer Music wynoszącej 70 mln PLN i obejmie tym samym łącznie 643 udziały stanowiące 5,4% w kapitale CM po jego podwyższeniu. Inwestor uzyskał dyskonto od bieżącej wyceny wynoszącej 80 mln PLN, wynikające z szerokiej wiedzy, know-how oraz doświadczenia w zakresie e-commerce, którymi będzie wspierać CM w toku jej działalności. Inwestor ma prawo wymiany posiadanych udziałów CM na akcje CMC wg stałego parytetu 1 udział CM = 1.127,36829 akcji CMC. Bieżąca umowa nie przewiduje możliwości konwersji udziałów CM na akcje IMS S.A. Firma spodziewa się, że inwestycja Bajolek zapewni firmie niezbędne zasoby i wskazówki, aby rozszerzyć jej działalność, ulepszyć ofertę produktów i wzmocnić jej pozycję rynkową. Krzysztof Bajolek posiada ponad 30-letnie doświadczenie w branży odzieżowej. Był założycielem i wieloletnim prezesem spółki Artman. Twórca marki House i Mohito, które zostały w 2008 r. sprzedane do LPP. Był członkiem rady nadzorczej m.in. spółki Gino Rossi, Simple Creative Products oraz Bytom oraz założycielem marki Medicine. Obecnie jest założycielem i prezesem Answear.

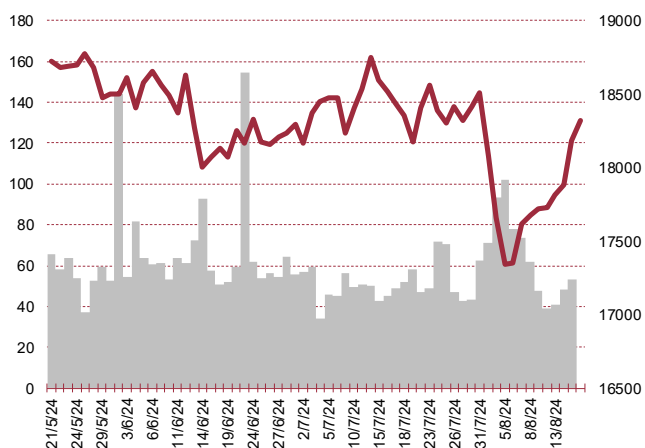
S&P500



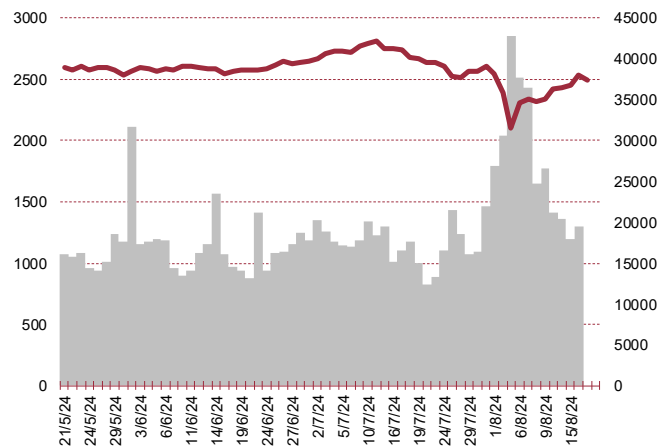
NASDAQ



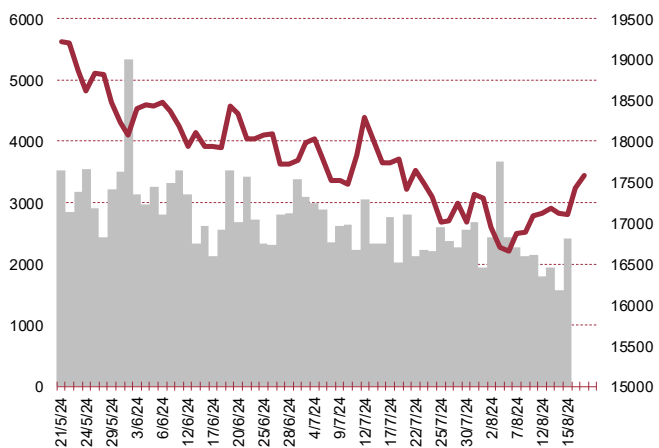
DAX



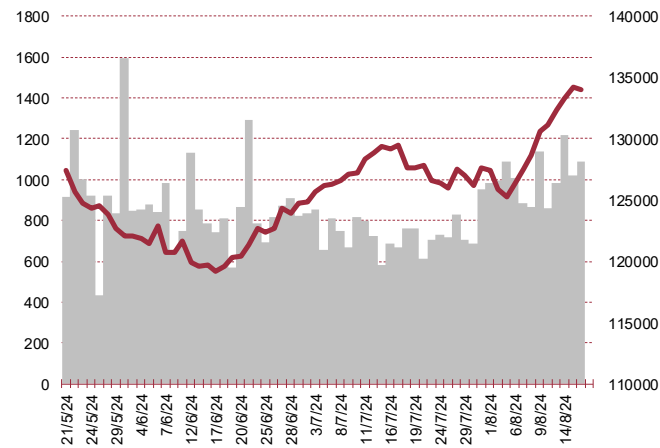
NIKKEI 225



HANG SENG



BOVESPA



Kalendarium

	Poniedziałek 19 sierpnia '24	Wtorek 20 sierpnia '24	Środa 21 sierpnia '24	Czwartek 22 sierpnia '24	Piątek 23 sierpnia '24
Dane makro		Decyzja ws. stóp procentowych (CN), Inflacja PPI (GER), Inflacja HICP (EU)	Produkcja przemysłowa (PL), Wynagrodzenie (PL), Tygodniowa zmiana zapasów paliw (US), Protokół z posiedzenia FOMC (US)	Indeks PMI dla przemysłu (JP)(GER)(EU)(US), Indeks PMI dla usług (GER)(EU)(US), Produkcja budowlano-montażowa (PL), Sprzedaż detaliczna (PL)	Inflacja CPI (JP), Sprzedaż nowych domów (US)
Wyniki spółek	KOMPUTRON	XTB, PEP	PKNORLEN, BENEFIT, ZUE, ENERGIA, PCCROKITA, PCCEXOL, CYFRPLSAT	KINOPOL, PKOBP, GPW, VRG, DINOPL, MLPGROUP, GTC, 11BIT, GRODNO	RAWLPLUG, SEKO, IZOSTAL, MERCOR, BUDIMEX, LENTEX
Dzień dywidendy	TRANSPOL	ULTGAMES	STALPROFI, KETY, 7FIT		EUROCASH
Inne					

	Poniedziałek 26 sierpnia '24	Wtorek 27 sierpnia '24	Środa 28 sierpnia '24	Czwartek 29 sierpnia '24	Piątek 30 sierpnia '24
Dane makro	Indeks instytutu Ifo (GER), Stopa bezrobocia (PL), Zamówienia na dobra bez środków trans. (US), Zamówienia na dobra trwałego użytku (US)	Indeks zaufania konsumentów - Conference Board (US)	Tygodniowa zmiana zapasów paliw (US)	PKB (PL)(US), Inflacja CPI (US), Wnioski o zasiłek dla bezrobotnych (US)	Produkcja przemysłowa (JP), Inflacja CPI (PL), Inflacja HICP (EU), Indeks Uniwersytetu Michigan (US)
Wyniki spółek	ABPL, TSGAMES, POLIMEXMS, MARVIPOL, VOXEL	KRUK, ARTEM, WIRTUALNA, ASSECOPOL, BIOTON	DATAWALK, GRENEVIA, CDPROJEKT, PHARMENA, GRUPAAZOTY, POLICE, PULAWY, EUROCASH, KREDYTIN	SESCOM, DOMDEV, MIRBUD, GRUPRACUJ, JSW, MOBRUK, NEUCA	HANDLOWY, APATOR, COMARCH, DECORA, COMP, SANOK, INTERSPPL
Dzień dywidendy					GTC, VERBICOM
Inne					

Biuro Analiz

Marcin Materna, CFA

Doradca inwestycyjny
+48 22 598 26 82
marcin.materna@bankmillennium.pl

Adam Zajler

+48 22 598 26 88
adam.zajler@bankmillennium.pl

Łukasz Bugaj, CFA

Doradca inwestycyjny
+48 22 598 26 59
lukasz.bugaj@bankmillennium.pl

Grzegorz Gawkowski

+48 22 598 26 05
grzegorz.gawkowski@bankmillennium.pl

Seweryn Żołyniak, CFA

Doradca inwestycyjny
+48 22 598 26 71
seweryn.zolyniak@bankmillennium.pl

Dyrektor
banki, ubezpieczenia

Analitik
przemysł, technologie, media

Analitik
fundusze inwestycyjne

Analitik
fundusze inwestycyjne
sektor gier komputerowych

Analitik
handel, deweloperzy

Departament Sprzedaży

Radosław Zawadzki

+48 22 598 26 34
radoslaw.zawadzki@bankmillennium.pl

Arkadiusz Szumilak

+48 22 598 26 75
arkadiusz.szumilak@bankmillennium.pl

Jarosław Oldakowski

+48 22 598 26 11
jaroslaw.oldakowski@bankmillennium.pl

Leszek Iwaniec

+48 22 598 26 90
leszek.iwaniec@bankmillennium.pl

Marek Pszczółkowski

+48 22 598 26 60
marek.pszczolkowski@bankmillennium.pl

Dyrektor

Biuro Maklerskie Banku Millennium S.A.
ul. Żaryna 2A, Millennium Park Ip
02-593 Warszawa Polska

Ważne informacje

Wszelkie informacje zawarte w niniejszym raporcie mają wyłącznie charakter informacyjny i nie stanowią one rekomendacji w rozumieniu Rozporządzenia delegowanego komisji (UE) 2016/958 z dnia 9 marca 2016 r. uzupełniającego rozporządzenie Parlamentu Europejskiego i Rady (UE) nr 596/2014 w odniesieniu do regulacyjnych standardów technicznych dotyczących środków technicznych do celów obiektywnej prezentacji rekomendacji inwestycyjnych lub innych informacji rekomendujących lub sugerujących strategię inwestycyjną oraz ujawniania interesów partykularnych lub wskazań konfliktów interesów, wyniku doradztwa inwestycyjnego, oferty ani też kierowanego do kogokolwiek (lub jakiegokolwiek grupy osób) zaproszenia do zawarcia transakcji na instrumencie bądź instrumentach finansowych.

Niniejszy raport został przygotowany z dochowaniem należytej staranności i rzetelności, w oparciu o fakty uznane za wiarygodne, jednak Biuro Maklerskie Banku Millennium S.A. nie gwarantuje, że są one w pełni dokładne i kompletne. Podstawą przygotowania raportu były wszelkie informacje na temat spółek, jakie były publicznie dostępne i znane sporządzającemu do dnia jego sporządzenia. Przedstawione prognozy są oparte wyłącznie o analizę przeprowadzoną przez Biuro Maklerskie Banku Millennium S.A. bez uzgodnień ze spółkami będącymi przedmiotem raportu ani z innymi podmiotami i opierają się na szeregu założeń, które w przyszłości mogą okazać się nietrafne. Biuro Maklerskie Banku Millennium S.A. nie udziela żadnego zapewnienia, że podane prognozy sprawdzą się. Inwestowanie w akcje spółek wymienionych w niniejszej analizie wiąże się z szeregiem ryzyk związanych między innymi z sytuacją makroekonomiczną, zmianami regulacji prawnych, zmianami sytuacji na rynkach towarowych, ryzykiem stóp procentowych, których wyeliminowanie jest praktycznie niemożliwe.

Treść raportu nie była udostępniona spółkom będącym przedmiotem raportu przed jego opublikowaniem. Biuro Maklerskie Banku Millennium S.A. nie ponosi odpowiedzialności za szkody poniesione w wyniku decyzji podjętych na podstawie informacji zawartych w niniejszym raporcie analitycznym.

Informacja o stanowiskach osób sporządzających niniejsza jest zawarta w górnej części ostatniej strony niniejszej publikacji. Wynagrodzenie otrzymywane przez osoby sporządzające raport nie jest bezpośrednio zależne od wyników finansowych uzyskiwanych przez Biuro Maklerskie Banku Millennium S.A. w ramach transakcji lub usług z zakresu bankowości inwestycyjnej, dotyczących instrumentów finansowych emitentów, których dotyczy niniejszy raport.

Niniejszy raport stanowi badanie inwestycyjne i został przygotowany przez Biura Maklerskiego Banku Millennium S.A. wyłącznie na potrzeby klientów Biura Maklerskiego Banku Millennium S.A., nie stanowi reklamy ani oferowania papierów wartościowych, może być on także dystrybuowany za pomocą środków masowego przekazu, na podstawie każdorazowej decyzji Dyrektora Departamentu Analiz. Rozpowszechnianie lub powielanie niniejszego materiału w całości lub w części bez pisemnej zgody Biura Maklerskiego Banku Millennium S.A. jest zabronione. Niniejszy dokument, ani jego kopia nie mogą zostać bezpośrednio lub pośrednio przekazane lub wydane osobom w USA, Australii, Kanadzie, Japonii.

Nadzór nad Biurem Maklerskim Banku Millennium S.A. sprawuje Komisja Nadzoru Finansowego.

Powiązania Biura Maklerskiego Banku Millennium S.A. ze spółkami będącymi przedmiotem niniejszego raportu

Jest możliwe, że Biuro Maklerskie Banku Millennium S.A. lub Bank Millennium S.A. w ramach prowadzonej działalności maklerskiej lub usług bankowych świadczy, będzie świadczył, lub w przeszłości świadczył usługi na rzecz spółek i innych podmiotów wymienionych w niniejszym raporcie. Biuro Maklerskie Banku Millennium S.A. nie wyklucza złożenia emitentowi papierów wartościowych, będących przedmiotem raportu oferty świadczenia usług maklerskich. Informacje o konflikcie interesów powstałym w związku ze sporządzeniem raportu (o ile występuje) znajdują się poniżej.

Biuro Maklerskie Banku Millennium S.A. pełni funkcję animatora emitenta dla spółek: Selena FM, KGHM, PZU, Eurotel, Lokum Deweloper, Zamet Industry, GR media i Carlson od których otrzymał wynagrodzenie z tego tytułu. Biuro Maklerskie Banku Millennium S.A. pełni funkcję animatora rynku dla spółek: Selena FM, KGHM, PZU, Eurotel, Lokum Deweloper, Zamet Industry, GR media i Carlson.

Biuro Maklerskie Banku Millennium S.A. w ciągu ostatnich 12 miesięcy pełniło funkcję oferującego w trakcie oferty publicznej dla akcji spółki: Lokum Deweloper S.A., od której otrzymał wynagrodzenie z tego tytułu. Biuro Maklerskie Banku Millennium S.A. w ramach Pilotażowego Programu Wsparcia Pokrycia Analitycznego tworzy materiały analityczne dla spółek: Agora, Ambra, Korporacja KGL, Mostostal Zabrze. Biuro Maklerskie Banku Millennium S.A. w ciągu najbliższych 12 miesięcy otrzyma wynagrodzenie z tytułu sporządzania niniejszej rekomendacji od Giełdy Papierów Wartościowych w Warszawie S.A., której przysługują autorskie prawa majątkowe do tego raportu.

Spółki będące przedmiotem raportu mogą być klientami Grupy Kapitałowej Millennium Banku S.A. oraz Banku Millennium S.A. Pomiędzy Bankiem Millennium S.A., a spółkami będącymi przedmiotem niniejszego raportu nie występują żadne inne powiązania, o których mowa w Rozporządzeniu delegowanym komisji (UE) 2016/958 z dnia 9 marca 2016 r. uzupełniającym rozporządzenie Parlamentu Europejskiego i Rady (UE) nr 596/2014 w odniesieniu do regulacyjnych standardów technicznych dotyczących środków technicznych do celów obiektywnej prezentacji rekomendacji inwestycyjnych lub innych informacji rekomendujących lub sugerujących strategię inwestycyjną oraz ujawniania interesów partykularnych lub wskazań konfliktów interesów, które byłyby znane sporządzającemu niniejszy raport.

Rozwiązania organizacyjne ustanowione w celu zapobiegania konfliktom interesów:

Zasady zarządzania konfliktami interesów w Biurze Maklerskim Banku Millennium S.A. zostały zawarte w Polityce zarządzania konfliktami interesów w Biurze Maklerskim Banku Millennium S.A.

Przyjęte dla zapobiegania konfliktom interesów rozwiązania organizacyjne określa między innymi Regulamin organizacyjny Biura Maklerskiego, który przewiduje: (a) nadzór nad osobami, których główne funkcje obejmują prowadzenie działań w imieniu lub świadczenie usług dla Klientów, których interesy mogą być sprzeczne lub którzy w inny sposób reprezentują różne sprzeczne interesy, w tym interesy Biura Maklerskiego; (b) środki zapobiegające lub ograniczające wywieranie przez osobę trzecią niewłaściwego wpływu na sposób, w jaki upoważniona osoba wykonuje czynności w ramach usług świadczonych przez Biuro Maklerskie (c) organizacyjne oddzielenie od siebie osób (zespołów) zajmujących się wykonywaniem czynności, które wiążą się z ryzykiem powstania konfliktu interesów, (d) zapewnienie każdej jednostce organizacyjnej Biura Maklerskiego i jej pracownikom niezależności w zakresie, w jakim dotyczy to interesów Klientów, na rzecz których taka jednostka wykonuje określone czynności.

Przyjęte dla zapobiegania konfliktom interesów rozwiązania organizacyjne określa również Regulamin wynagradzania, który zapewnia, że nie istnieją żadne powiązania pomiędzy wysokością wynagrodzeń pracowników różnych jednostek organizacyjnych lub wysokością przychodów osiągniętych przez różne jednostki organizacyjne, jeżeli jednostki te wykonują czynności, które wiążą się z ryzykiem powstania konfliktu interesów.

Ograniczenia dotyczące przepływu informacji w celu zapobiegania konfliktom interesów, w tym informacji poufnych i stanowiących tajemnicę zawodową, określa Regulamin ochrony przepływu informacji poufnych oraz stanowiących tajemnicę zawodową Biura Maklerskiego Banku Millennium S.A.