

Raport dzienny

22 sierpnia 2024

Główne indeksy

Indeks		Zmiana 1D	Zmiana 1M	Zmiana 1Y	obroty PLN/USDm
WIG20	2 402	↑ 0,76%	-3,2%	19,5%	839/218
WIG30	3 021	↑ 0,73%	-2,6%	21,3%	885/230
mWIG40	6 212	↑ 0,21%	-2,0%	18,3%	78/20
sWIG80	24 286	↓ -0,09%	-2,4%	15,2%	37/9
WIG	84 206	↑ 0,58%	-2,2%	23,5%	970/252
WIGBANKI	13 028	↑ 0,02%	-4,2%	62,0%	280/72

Główne indeksy światowe

		1D	1M	3M	1Y
S&P500	5 621	↑ 0,42%	1,01%	5,91%	28,11%
NASDAQ	17 919	↑ 0,57%	-0,49%	6,65%	32,68%
DAX	18 449	↑ 0,50%	0,23%	-1,24%	17,47%
NIKKEI 225	38 099	↑ 0,39%	-3,79%	-1,34%	19,59%
HANG SENG	17 497	↑ 0,61%	-0,79%	-8,85%	-1,65%
BOVESPA	136 464	↑ 0,28%	6,73%	8,61%	17,48%

Surowce

		1D	1M	3M	1Y
Miedź (USD/t)	9 260,0	↑ 0,61%	-0,5%	-14,7%	11,9%
Ropa (USD/bbl)	76,1	↔ 0,00%	-6,6%	-5,8%	-5,0%
Srebro (USD/OZ)	29,5	↓ -0,28%	1,3%	-4,1%	26,1%
Złoto (USD/OZ)	2 505,7	↓ -0,24%	4,6%	5,3%	32,1%

Waluty

		1D	1M	3M	1Y
USD/PLN	3,8422	↑ 0,05%	-2,2%	-2,6%	-6,8%
EUR/PLN	4,2812	↓ -0,02%	0,1%	0,3%	-4,3%
EUR/USD	1,1142	↓ -0,07%	2,3%	2,9%	2,7%
USD/JPY	145,41	↑ 0,14%	-7,4%	-7,3%	-0,3%

Informacje ze spółek

PKO BP Skonsolidowane wyniki za 2Q'24

Orlen Skonsolidowane wyniki za 2Q'24

Energia Skonsolidowane wyniki za 2Q'24

GTC Skonsolidowane wyniki za 2Q'24

Cyfrowy Polsat Skonsolidowane wyniki za 2Q'24

Kino Polska TV Skonsolidowane wyniki za 2Q'24

PCC Rokita Skonsolidowane wyniki za 2Q'24

PCC Exol Skonsolidowane wyniki za 2Q'24

Decora Szacunkowe skonsolidowane wyniki za 2Q'24

Forte Skonsolidowane wyniki za 1Q'24/25

Kęty Spełnienie warunków umowy dot. przejęcia spółki Selt

Trakcja Znacząca umowa z miastem Łódź

Prochem Znacząca umowa z SGGW

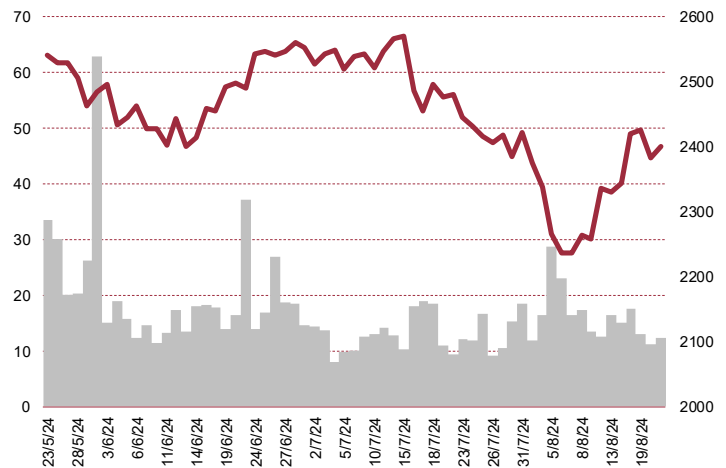
Atrem Wybór znaczącej oferty przez Enerę Operator

PKO BP Decyzja o emisji obligacji o wartości do 2 mld PLN

Asbis Przychody w lipcu

Mennica Polska Podpisanie umowy z Bankiem Zambii

WIG20



Rentowność skarbowych papierów dłużnych

	3M	1Y	2Y	5Y	10Y
Polska	5,76%	4,32%	4,93%	5,11%	5,34%
Niemcy	3,23%	2,80%	2,41%	2,14%	2,22%
USA	5,14%	4,43%	3,93%	3,66%	3,80%
Japonia	0,15%	0,25%	0,36%	0,49%	0,88%

Wygrani/Przegrani

		1D		1D
ORANGEPL	8,29	↑ 2,93%	BUDIMEX	599,00 ↓ -0,75%
ALLEGRO	38,53	↑ 2,93%	DINOPL	340,00 ↓ -0,18%

Najbardziej aktywne akcje

		1D	1M	% obrotów	obroty (PLN/USD)
DINOPL	340,00	↓ -0,18%	-14,6%	8,3%	69/18
PKOBP	55,92	↓ -0,14%	-8,0%	8,1%	67/17
KGHM	139,85	↑ 1,19%	4,6%	7,1%	59/15
PEKAO	158,45	↑ 0,25%	-4,8%	5,2%	43/11

Wydarzenia w spółkach

Spółka	Wydarzenie
TEXT	Zwyczajne walne zgromadzenie
LOKUM	Dzień wypłaty dywidendy w wysokości 2,40 PLN na akcję
PKOBP	Dzień wypłaty dywidendy w wysokości 2,59 PLN na akcję

Prognozy makro

Godz.	Wydarzenie		Będzie	Ostatnio
9:30	Indeks PMI dla przemysłu	GER	43,5	43,2
9:30	Indeks PMI dla usług	GER	52,3	52,5
10:00	Sprzedaż detaliczna (r/r)	PL	6,3%	4,7%
10:00	Produkcja budowlano-montażowa (r/r)	PL	-2,1%	-8,9%
10:00	Indeks PMI dla przemysłu	EU	45,8	45,8

Informacje ze spółek

PKO BP

Skonsolidowane wyniki za 2Q'24

	zmiana r/r	2Q'24	1Q'24	4Q'23	3Q'23	2Q'23
Wynik odsetkowy	15,1%	5 054,0	5 192,0	5 077,0	4 662,0	4 392,0
Wynik z prowizji	15,2%	1 280,0	1 278,0	1 236,0	1 176,0	1 111,0
Koszty działania	12,4%	-1 962,0	-2 179,0	-2 114,0	-1 790,0	-1 746,0
Saldo rezerw	100,0%	-452,0	-314,0	-542,0	-276,0	-226,0
Zysk netto	300,5%	2 351,0	2 044,0	681,0	2 781,0	587,0

Wg MSR/MSSF; mln PLN

Orlen

Skonsolidowane wyniki za 2Q'24

	2Q'24	2Q'23	zmiana r/r	1-2Q'24	1-2Q'23	zmiana
Przychody	69 510	79 029	-12,0%	151 842	194 857	-22,1%
EBITDA	4 542	10 473	-56,6%	12 272	27 013	-54,6%
EBIT	1 056	7 098	-85,1%	5 424	19 816	-72,6%
Zysk netto	-34	6 019	-	2 761	15 490	-82,2%
Marże						
Marża EBITDA	6,5%	13,3%		8,1%	13,9%	
Marża EBIT	1,5%	9,0%		3,6%	10,2%	
Marża zysku netto	0,0%	7,6%		1,8%	7,9%	

Wg MSSF; mln PLN;

Energa

Skonsolidowane wyniki za 2Q'24

	2Q'24	2Q'23	zmiana r/r	1-2Q'24	1-2Q'23	zmiana
Przychody	4 892	5 214	-6,2%	10 265	11 194	-8,3%
EBITDA	1 028	276	272,5%	2 109	2 607	-19,1%
EBIT	716	-19	-	1 490	2 022	-26,3%
Zysk netto a.j.d.	410	-133	-	846	1 424	-40,6%
Marże						
Marża EBITDA	21,0%	5,3%		20,5%	23,3%	
Marża EBIT	14,6%	-0,4%		14,5%	18,1%	
Marża zysku netto	8,4%	-2,6%		8,2%	12,7%	

Wg MSSF; mln PLN;

GTC
Skonsolidowane wyniki za 2Q'24

	2Q'24	2Q'23	zmiana r/r	1-2Q'24	1-2Q'23	zmiana
Przychody	201,8	216,0	-6,6%	399,8	417,2	-4,2%
EBITDA	146,0	-98,0	-	240,0	5,1	4605,9%
EBIT	144,3	-98,0	-	237,0	4,4	5286,4%
Zysk netto	91,5	-108,0	-	131,7	-55,4	-
Marże						
Marża EBITDA	72,3%	-45,4%		60,0%	1,2%	
Marża EBIT	71,5%	-45,4%		59,3%	1,1%	
Marża netto	45,3%	-50,0%		32,9%	-13,3%	

Wg MSR/MSSF; mln PLN;

Cyfrowy Polsat
Skonsolidowane wyniki za 2Q'24

	2Q'24	2Q'23	zmiana r/r	1-2Q'24	1-2Q'23	zmiana
Przychody	3 454,3	3 289,8	5,0%	6 859,3	6 489,1	5,7%
EBITDA	1 021,5	965,8	5,8%	2 114,2	1 878,3	12,6%
EBIT	396,0	329,8	20,1%	848,7	628,5	35,0%
Zysk netto	146,4	-7,3	-	326,5	57,2	470,8%
Marże						
Marża EBITDA	29,6%	29,4%		30,8%	28,9%	
Marża EBIT	11,5%	10,0%		12,4%	9,7%	
Marża netto	4,2%	-0,2%		4,8%	0,9%	

Wg MSR/MSSF; mln PLN;

Kino Polska TV
Skonsolidowane wyniki za 2Q'24

	2Q'24	2Q'23	zmiana r/r	1-2Q'24	1-2Q'23	zmiana
Przychody	79,8	74,1	7,7%	155,3	144,8	7,3%
EBITDA	37,4	27,6	35,5%	74,7	59,8	24,9%
EBIT	21,5	13,4	60,5%	44,4	30,5	45,6%
Zysk netto	17,6	10,3	70,7%	36,3	23,8	52,8%
Marże						
Marża EBITDA	46,9%	37,3%		48,1%	41,3%	
Marża EBIT	26,9%	18,1%		28,6%	21,1%	
Marża netto	22,0%	13,9%		23,4%	16,4%	

Wg MSR/MSSF; mln PLN;

PCC Rokita
Skonsolidowane wyniki za 2Q'24

	2Q'24	2Q'23	zmiana r/r	1-2Q'24	1-2Q'23	zmiana
Przychody	508,4	560,7	-9,3%	1 000,3	1 340,7	-25,4%
EBITDA	88,5	77,2	14,5%	166,4	308,4	-46,1%
EBIT	46,3	23,7	95,2%	73,2	206,1	-64,5%
Zysk netto	29,7	15,1	96,5%	46,1	155,7	-70,4%
Marże						
Marża EBITDA	17,4%	13,8%		16,6%	23,0%	
Marża EBIT	9,1%	4,2%		7,3%	15,4%	
Marża netto	5,8%	2,7%		4,6%	11,6%	

Wg MSR/MSSF; mln PLN;

PCC Exol
Skonsolidowane wyniki za 2Q'24

	2Q'24	2Q'23	zmiana r/r	1-2Q'24	1-2Q'23	zmiana
Przychody	230,1	225,7	2,0%	471,9	507,3	-7,0%
EBITDA	17,3	15,2	13,9%	35,6	48,0	-25,8%
EBIT	13,0	11,0	18,2%	27,2	39,7	-31,5%
Zysk netto	8,7	5,1	69,4%	17,7	25,4	-30,4%
Marże						
Marża EBITDA	7,5%	6,7%		7,6%	9,5%	
Marża EBIT	5,7%	4,9%		5,8%	7,8%	
Marża netto	3,8%	2,3%		3,7%	5,0%	

Wg MSR/MSSF; mln PLN;

Decora
Szacunkowe skonsolidowane wyniki za 2Q'24

	2Q'24	2Q'23	zmiana r/r	1-2Q'24	1-2Q'23	zmiana
Przychody	149,0	142,5	4,5%	294,7	294,7	0,0%
EBITDA	33,2	22,5	47,6%	66,1	47,1	40,3%
EBIT	-	18,0	-	-	38,8	-
Zysk netto	22,1	16,8	31,5%	44,6	33,4	33,5%
Marże						
Marża EBITDA	22,3%	15,8%		22,4%	16,0%	
Marża EBIT	-	12,7%		-	13,2%	
Marża zysku netto	14,8%	11,8%		15,1%	11,3%	

Wg MSSF; mln PLN;

Forte**Skonsolidowane wyniki za 1Q'24/25**

	1Q'24/25	1Q'23/24	zmiana (r/r)
Przychody	250,8	263,7	-4,9%
EBITDA	15,4	8,7	77,9%
EBIT	9,1	2,6	258,1%
Zysk netto	-11,4	1,3	-
Marże			
Marża EBITDA	5,8%	3,5%	
Marża EBIT	3,5%	1,0%	
Marża netto	-131,6%	8,4%	

Wg MSR/MSSF; mln PLN

Kęty**Spełnienie warunków umowy dot. przejęcia spółki Selt**

Spełnione zostały warunki przedwstępnej umowy dot. przejęcia spółki Selt przez Grupę Kęty. Spółka podała, że ani austriacki Federalny Urząd ds. Ochrony Konkurencji, ani Federalny Rzecznik ds. Karteli nie złożyli w przewidzianym terminie wniosku przed sądem antymonopolowym o badanie zamiaru koncentracji poprzez przejęcie przez grupę Kęty kontroli nad spółką Selt. Jest to równoznaczne z uchynieniem tymczasowego zakazu realizacji tej koncentracji i spełnieniem się drugiego z warunków dodatkowych przedwstępnej, warunkowej umowy nabycia udziałów w Spółce. Jak podano, w związku ze spełnieniem się wszystkich warunków zawieszających i dodatkowych przewidzianych w umowie, strony przystąpią do czynności zmierzających do zawarcia przyrzeczonej umowy sprzedaży udziałów w spółce. Wskazano, że zamknięcie transakcji powinno nastąpić najpóźniej 15 dnia roboczego od poinformowania sprzedających o spełnieniu się ostatniego z warunków dodatkowych.

Trakcja**Znacząca umowa z miastem Łódź**

Trakcja zawarła umowę z miastem Łódź - Zarząd Inwestycji Miejskich, na wykonanie prac w ramach projektu "Rozbudowa al. Śmigłego-Rydza na odcinku od skrzyżowania z ul. Dąbrowskiego do skrzyżowania z ul. Broniewskiego i ul. Niższej na odcinku od skrzyżowania z ul. Broniewskiego do skrzyżowania z ul. Śląską wraz z budową pętli tramwajowo-autobusowej przy skrzyżowaniu ul. Niższej i ul. Śląskiej, w ramach projektu unijnego "Kompleksowy program integracji sieci niskoemisyjnego transportu publicznego w metropolii łódzkiej wraz z zakupem taboru do obsługi trasy W-Z oraz innych linii komunikacyjnych i modernizacją zajezdni tramwajowych w Łodzi". Zawarcie umowy jest następstwem wyboru oferty spółki jako najkorzystniejszej oferty złożonej w przetargu nieograniczonym. Wartość netto umowy wynosi 62,1 mln zł. Prace mają być zrealizowane w ciągu 17 miesięcy liczonych od dnia zawarcia umowy.

Prochem**Znacząca umowa z SGGW**

Prochem - jako lider konsorcjum, zawarł ze Szkołą Główną Gospodarstwa Wiejskiego w Warszawie umowę na realizację zamówienia pn. "Rozbudowa kompleksu kontroli klimatu dla fenotypowania roślin uprawnych w budynku nr 37 - Instytutu Biologii/Klimat - IB - etap I i II" Termin wykonania umowy określono na czerwiec 2025 r. Łączne wynagrodzenie z tytułu umowy (po uwzględnieniu podziału w ramach konsorcjum) wyniesie ok. 4,9 mln zł netto.

Atrem**Wybór znaczącej oferty przez Enerę Operator**

Oferta Atrem na przebudowanie stacji transformatorowej 110/15 kV GPZ Białogard, została wybrana przez spółkę Energa Operator. Wartość oferty to 44 mln zł brutto.

PKO BP**Decyzja o emisji obligacji o wartości do 2 mld PLN**

Biuro Maklerskie Banku Millennium S.A.

ul. Żaryna 2A, 02-593 Warszawa

Telefon: (022) 598 26 00

Zarząd PKO Banku Polskiego zdecydował o emisji podporządkowanych obligacji kapitałowych o łącznej wartości nominalnej do 2 mld PLN. Obligacje mają dziesięcioletni termin wykupu oraz możliwość wcześniejszego wykupu na zasadach wskazanych w warunkach emisji. Obligacje będą emitowane w sposób niewymagający sporządzenia prospektu, w ramach programu emisji obligacji własnych na rynku krajowym. Po uzyskaniu zgody Komisji Nadzoru Finansowego, środki uzyskane z tytułu emisji obligacji, zostaną zakwalifikowane do funduszy własnych jako instrumenty w Tier II. Wartość nominalna jednej obligacji wynosić będzie nie mniej niż 500 tys. zł. Obligacje będą oprocentowane według zmiennej stopy procentowej powiększonej o marżę ustaloną w procesie budowania księgi popytu w sześciomiesięcznych okresach odsetkowych. Ostateczna decyzja o parametrach i terminie emisji obligacji będzie uzależniona od warunków rynkowych.

Asbis

Przychody w lipcu

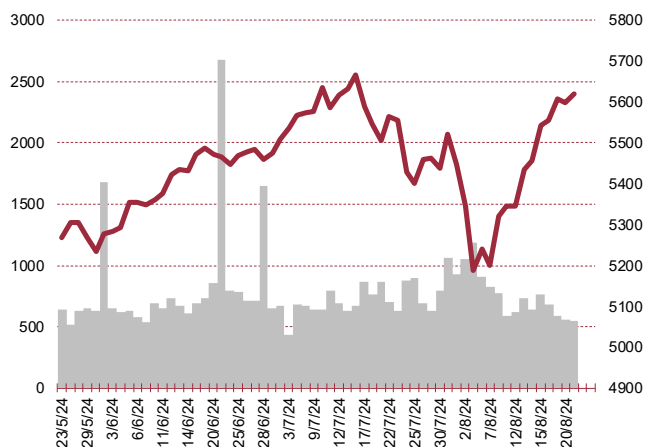
Szacunkowe skonsolidowane przychody Asbisu za lipiec 2024 r. wyniosły ok. 223 mln USD i były nieznacznie wyższe od przychodów wypracowanych w lipcu 2023 r. (222 mln USD).

Mennica Polska

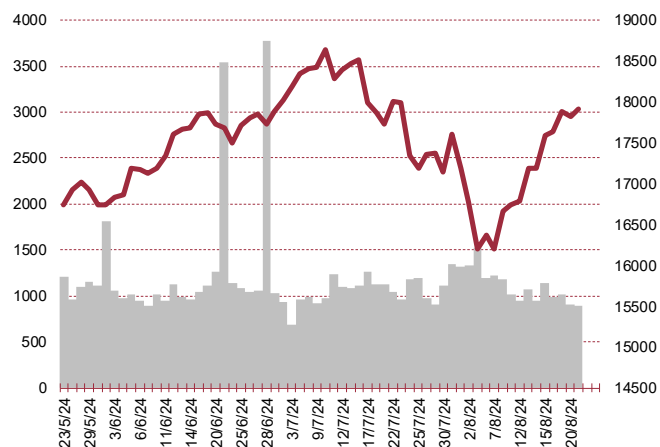
Podpisanie umowy z Bankiem Zambii

Mennica Polska podpisała umowę na produkcję i dostawę 96 mln monet obiegowych o nominale 5 Kwacha z Bankiem Zambii. Całkowita wartość umowy, uwzględniająca koszty produkcji w tym materiałów i narzędzi oraz koszty opakowania, przewozu i transportu ww. monet wynosi łącznie 9,4 mln USD.

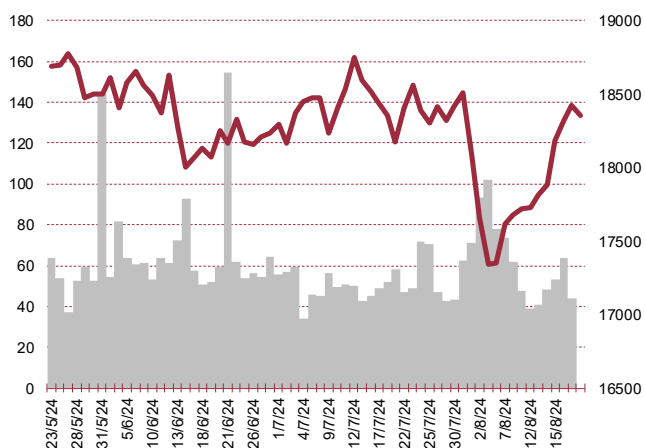
S&P500



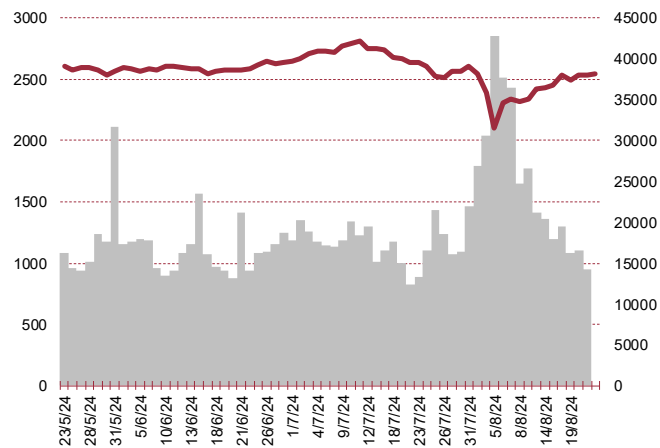
NASDAQ



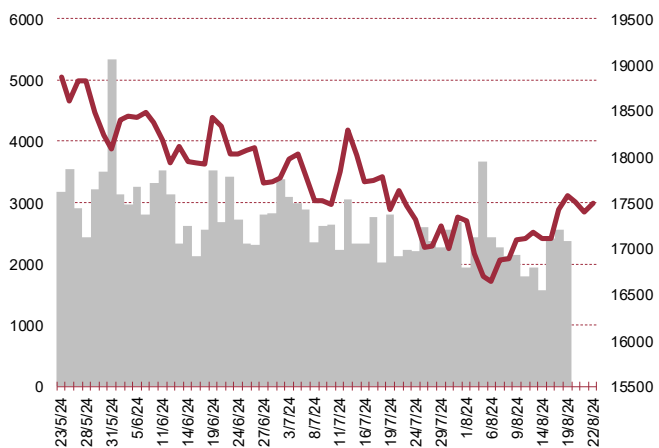
DAX



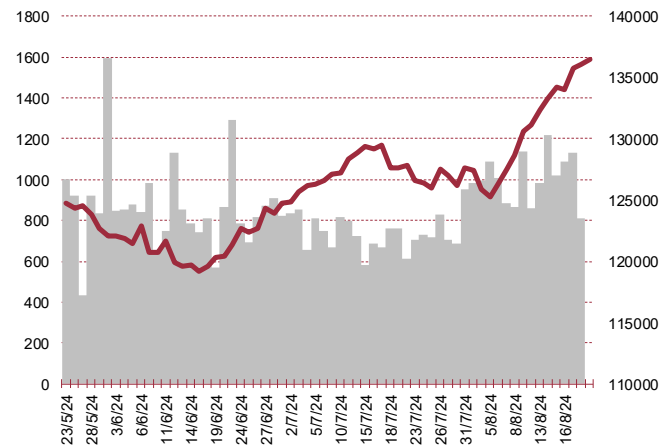
NIKKEI 225



HANG SENG



BOVESPA



Kalendarium

	Poniedziałek 19 sierpnia '24	Wtorek 20 sierpnia '24	Środa 21 sierpnia '24	Czwartek 22 sierpnia '24	Piątek 23 sierpnia '24
Dane makro		Decyzja ws. stóp procentowych (CN), Inflacja PPI (GER), Inflacja HICP (EU)	Produkcja przemysłowa (PL), Wynagrodzenie (PL), Tygodniowa zmiana zapasów paliw (US), Protokół z posiedzenia FOMC (US)	Indeks PMI dla przemysłu (JP)(GER)(EU)(US), Indeks PMI dla usług (GER)(EU)(US), Produkcja budowlano-montażowa (PL), Sprzedaż detaliczna (PL)	Inflacja CPI (JP), Sprzedaż nowych domów (US)
Wyniki spółek	KOMPUTRON	XTB, PEP	PKNORLEN, BENEFIT, ZUE, ENERGIA, PCCROKITA, PCCEXOL, CYFRPLSAT	KINOPOL, PKOBP, GPW, VRG, DINOPL, MLPGROUP, GTC, 11BIT, GRODNO	RAWLPLUG, SEKO, IZOSTAL, MERCOR, BUDIMEX, LENTEX
Dzień dywidendy	TRANSPOL	ULTGAMES	STALPROFI, KETY, 7FIT		EUROCASH
Inne					

	Poniedziałek 26 sierpnia '24	Wtorek 27 sierpnia '24	Środa 28 sierpnia '24	Czwartek 29 sierpnia '24	Piątek 30 sierpnia '24
Dane makro	Indeks instytutu Ifo (GER), Stopa bezrobocia (PL), Zamówienia na dobra bez środków trans. (US), Zamówienia na dobra trwałego użytku (US)	Indeks zaufania konsumentów - Conference Board (US)	Tygodniowa zmiana zapasów paliw (US)	PKB (PL)(US), Inflacja CPI (US), Wnioski o zasiłek dla bezrobotnych (US)	Produkcja przemysłowa (JP), Inflacja CPI (PL), Inflacja HICP (EU), Indeks Uniwersytetu Michigan (US)
Wyniki spółek	ABPL, TSGAMES, POLIMEXMS, MARVIPOL, VOXEL	KRUK, ARTEM, WIRTUALNA, ASSECOPOL, BIOTON	DATAWALK, GRENEVIA, CDPROJEKT, PHARMENA, GRUPAAZOTY, POLICE, PULAWY, EUROCASH, KREDYTIN	SESCOM, DOMDEV, MIRBUD, GRUPRACUJ, JSW, MOBRUK, NEUCA	HANDLOWY, APATOR, COMARCH, DECORA, COMP, SANOK, INTERSPPL
Dzień dywidendy					GTC, VERBICOM
Inne					

Biuro Analiz

Marcin Materna, CFA

Doradca inwestycyjny
+48 22 598 26 82
marcin.materna@bankmillennium.pl

Adam Zajler

+48 22 598 26 88
adam.zajler@bankmillennium.pl

Łukasz Bugaj, CFA

Doradca inwestycyjny
+48 22 598 26 59
lukasz.bugaj@bankmillennium.pl

Grzegorz Gawkowski

+48 22 598 26 05
grzegorz.gawkowski@bankmillennium.pl

Seweryn Żołyniak, CFA

Doradca inwestycyjny
+48 22 598 26 71
seweryn.zolyniak@bankmillennium.pl

Dyrektor
banki, ubezpieczenia

Analityk
przemysł, technologie, media

Analityk
fundusze inwestycyjne

Analityk
fundusze inwestycyjne
sektor gier komputerowych

Analityk
handel, deweloperzy

Departament Sprzedaży

Radosław Zawadzki

+48 22 598 26 34
radoslaw.zawadzki@bankmillennium.pl

Arkadiusz Szumilak

+48 22 598 26 75
arkadiusz.szumilak@bankmillennium.pl

Jarosław Oldakowski

+48 22 598 26 11
jaroslaw.oldakowski@bankmillennium.pl

Leszek Iwaniec

+48 22 598 26 90
leszek.iwaniec@bankmillennium.pl

Marek Pszczółkowski

+48 22 598 26 60
marek.pszczolkowski@bankmillennium.pl

Dyrektor

Biuro Maklerskie Banku Millennium S.A.
ul. Żaryna 2A, Millennium Park Ip
02-593 Warszawa Polska

Ważne informacje

Wszelkie informacje zawarte w niniejszym raporcie mają wyłącznie charakter informacyjny i nie stanowią one rekomendacji w rozumieniu Rozporządzenia delegowanego komisji (UE) 2016/958 z dnia 9 marca 2016 r. uzupełniającego rozporządzenie Parlamentu Europejskiego i Rady (UE) nr 596/2014 w odniesieniu do regulacyjnych standardów technicznych dotyczących środków technicznych do celów obiektywnej prezentacji rekomendacji inwestycyjnych lub innych informacji rekomendujących lub sugerujących strategię inwestycyjną oraz ujawniania interesów partykularnych lub wskazań konfliktów interesów, wyniku doradztwa inwestycyjnego, oferty ani też kierowanego do kogokolwiek (lub jakiegokolwiek grupy osób) zaproszenia do zawarcia transakcji na instrumencie bądź instrumentach finansowych.

Niniejszy raport został przygotowany z dochowaniem należytej staranności i rzetelności, w oparciu o fakty uznane za wiarygodne, jednak Biuro Maklerskie Banku Millennium S.A. nie gwarantuje, że są one w pełni dokładne i kompletne. Podstawą przygotowania raportu były wszelkie informacje na temat spółek, jakie były publicznie dostępne i znane sporządzającemu do dnia jego sporządzenia. Przedstawione prognozy są oparte wyłącznie o analizę przeprowadzoną przez Biuro Maklerskie Banku Millennium S.A. bez uzgodnień ze spółkami będącymi przedmiotem raportu ani z innymi podmiotami i opierają się na szeregu założeń, które w przyszłości mogą okazać się nietrafne. Biuro Maklerskie Banku Millennium S.A. nie udziela żadnego zapewnienia, że podane prognozy sprawdzą się. Inwestowanie w akcje spółek wymienionych w niniejszej analizie wiąże się z szeregiem ryzyk związanych między innymi z sytuacją makroekonomiczną, zmianami regulacji prawnych, zmianami sytuacji na rynkach towarowych, ryzykiem stóp procentowych, których wyeliminowanie jest praktycznie niemożliwe.

Treść raportu nie była udostępniona spółkom będącym przedmiotem raportu przed jego opublikowaniem. Biuro Maklerskie Banku Millennium S.A. nie ponosi odpowiedzialności za szkody poniesione w wyniku decyzji podjętych na podstawie informacji zawartych w niniejszym raporcie analitycznym.

Informacja o stanowiskach osób sporządzających niniejsza jest zawarta w górnej części ostatniej strony niniejszej publikacji. Wynagrodzenie otrzymywane przez osoby sporządzające raport nie jest bezpośrednio zależne od wyników finansowych uzyskiwanych przez Biuro Maklerskie Banku Millennium S.A. w ramach transakcji lub usług z zakresu bankowości inwestycyjnej, dotyczących instrumentów finansowych emitentów, których dotyczy niniejszy raport.

Niniejszy raport stanowi badanie inwestycyjne i został przygotowany przez Biuro Maklerskie Banku Millennium S.A. wyłącznie na potrzeby klientów Biura Maklerskiego Banku Millennium S.A., nie stanowi reklamy ani oferowania papierów wartościowych, może być on także dystrybuowany za pomocą środków masowego przekazu, na podstawie każdorazowej decyzji Dyrektora Departamentu Analiz. Rozpowszechnianie lub powielanie niniejszego materiału w całości lub w części bez pisemnej zgody Biura Maklerskiego Banku Millennium S.A. jest zabronione. Niniejszy dokument, ani jego kopia nie mogą zostać bezpośrednio lub pośrednio przekazane lub wydane osobom w USA, Australii, Kanadzie, Japonii.

Nadzór nad Biurem Maklerskim Banku Millennium S.A. sprawuje Komisja Nadzoru Finansowego.

Powiązania Biura Maklerskiego Banku Millennium S.A. ze spółkami będącymi przedmiotem niniejszego raportu

Jest możliwe, że Biuro Maklerskie Banku Millennium S.A. lub Bank Millennium S.A. w ramach prowadzonej działalności maklerskiej lub usług bankowych świadczy, będzie świadczył, lub w przeszłości świadczył usługi na rzecz spółek i innych podmiotów wymienionych w niniejszym raporcie. Biuro Maklerskie Banku Millennium S.A. nie wyklucza złożenia emitentowi papierów wartościowych, będących przedmiotem raportu oferty świadczenia usług maklerskich. Informacje o konflikcie interesów powstałym w związku ze sporządzeniem raportu (o ile występuje) znajdują się poniżej.

Biuro Maklerskie Banku Millennium S.A. pełni funkcję animatora emitenta dla spółek: Selena FM, KGHM, PZU, Eurotel, Lokum Deweloper, Zamek Industry, GR media i Carlson od których otrzymał wynagrodzenie z tego tytułu. Biuro Maklerskie Banku Millennium S.A. pełni funkcję animatora rynku dla spółek: Selena FM, KGHM, PZU, Eurotel, Lokum Deweloper, Zamek Industry, GR media i Carlson.

Biuro Maklerskie Banku Millennium S.A. w ciągu ostatnich 12 miesięcy pełniło funkcję oferującego w trakcie oferty publicznej dla akcji spółki: Lokum Deweloper S.A., od której otrzymał wynagrodzenie z tego tytułu. Biuro Maklerskie Banku Millennium S.A. w ramach Pilotażowego Programu Wsparcia Pokrycia Analitycznego tworzy materiały analityczne dla spółek: Agora, Ambra, Korporacja KGL, Mostostal Zabrze. Biuro Maklerskie Banku Millennium S.A. w ciągu najbliższych 12 miesięcy otrzyma wynagrodzenie z tytułu sporządzania niniejszej rekomendacji od Giełdy Papierów Wartościowych w Warszawie S.A., której przysługują autorskie prawa majątkowe do tego raportu.

Spółki będące przedmiotem raportu mogą być klientami Grupy Kapitałowej Millennium Banku S.A. oraz Banku Millennium S.A. Pomiędzy Bankiem Millennium S.A., a spółkami będącymi przedmiotem niniejszego raportu nie występują żadne inne powiązania, o których mowa w Rozporządzeniu delegowanym komisji (UE) 2016/958 z dnia 9 marca 2016 r. uzupełniającym rozporządzenie Parlamentu Europejskiego i Rady (UE) nr 596/2014 w odniesieniu do regulacyjnych standardów technicznych dotyczących środków technicznych do celów obiektywnej prezentacji rekomendacji inwestycyjnych lub innych informacji rekomendujących lub sugerujących strategię inwestycyjną oraz ujawniania interesów partykularnych lub wskazań konfliktów interesów, które byłyby znane sporządzającemu niniejszy raport.

Rozwiązania organizacyjne ustanowione w celu zapobiegania konfliktom interesów:

Zasady zarządzania konfliktami interesów w Biurze Maklerskim Banku Millennium S.A. zostały zawarte w Polityce zarządzania konfliktami interesów w Biurze Maklerskim Banku Millennium S.A.

Przyjęte dla zapobiegania konfliktom interesów rozwiązania organizacyjne określa między innymi Regulamin organizacyjny Biura Maklerskiego, który przewiduje: (a) nadzór nad osobami, których główne funkcje obejmują prowadzenie działań w imieniu lub świadczenie usług dla Klientów, których interesy mogą być sprzeczne lub którzy w inny sposób reprezentują różne sprzeczne interesy, w tym interesy Biura Maklerskiego; (b) środki zapobiegające lub ograniczające wywieranie przez osobę trzecią niewłaściwego wpływu na sposób, w jaki upoważniona osoba wykonuje czynności w ramach usług świadczonych przez Biuro Maklerskie (c) organizacyjne oddzielenie od siebie osób (zespołów) zajmujących się wykonywaniem czynności, które wiążą się z ryzykiem powstania konfliktu interesów, (d) zapewnienie każdej jednostce organizacyjnej Biura Maklerskiego i jej pracownikom niezależności w zakresie, w jakim dotyczy to interesów Klientów, na rzecz których taka jednostka wykonuje określone czynności.

Przyjęte dla zapobiegania konfliktom interesów rozwiązania organizacyjne określa również Regulamin wynagradzania, który zapewnia, że nie istnieją żadne powiązania pomiędzy wysokością wynagrodzeń pracowników różnych jednostek organizacyjnych lub wysokością przychodów osiągniętych przez różne jednostki organizacyjne, jeżeli jednostki te wykonują czynności, które wiążą się z ryzykiem powstania konfliktu interesów.

Ograniczenia dotyczące przepływu informacji w celu zapobiegania konfliktom interesów, w tym informacji poufnych i stanowiących tajemnicę zawodową, określa Regulamin ochrony przepływu informacji poufnych oraz stanowiących tajemnicę zawodową Biura Maklerskiego Banku Millennium S.A.