

Raport dzienny

28 sierpnia 2024

Główne indeksy

Indeks		Zmiana 1D	Zmiana 1M	Zmiana 1Y	obroty PLN/USDm
WIG20	2 396	↑ 0,04%	-0,5%	17,5%	720/187
WIG30	3 018	↑ 0,17%	0,2%	19,6%	798/207
mWIG40	6 238	↑ 0,75%	1,1%	19,9%	137/35
sWIG80	24 313	↓ -0,03%	-0,6%	16,0%	21/5
WIG	84 134	↑ 0,17%	0,5%	22,4%	888/231
WIGBANKI	13 042	↓ -0,45%	-1,0%	58,0%	259/67

Główne indeksy światowe

		1D	1M	3M	1Y
S&P500	5 626	↑ 0,16%	3,05%	6,03%	26,90%
NASDAQ	17 755	↑ 0,16%	2,29%	4,32%	29,55%
DAX	18 682	↑ 0,35%	1,43%	0,02%	18,29%
NIKKEI 225	38 323	↑ 0,09%	1,74%	-1,37%	19,13%
HANG SENG	17 698	↓ -0,99%	3,97%	-5,97%	-2,39%
BOVESPA	136 776	↓ -0,08%	7,28%	10,50%	16,78%

Surowce

		1D	1M	3M	1Y
Miedź (USD/t)	9 448,0	↑ 1,72%	3,7%	-8,5%	13,1%
Ropa (USD/bbl)	79,5	↓ -0,01%	-0,9%	-4,1%	-0,2%
Srebro (USD/OZ)	29,4	↓ -1,72%	6,6%	-8,0%	21,2%
Złoto (USD/OZ)	2 506,7	↓ -0,31%	5,0%	6,4%	30,5%

Waluty

		1D	1M	3M	1Y
USD/PLN	3,8445	↑ 0,14%	-3,2%	-1,7%	-7,1%
EUR/PLN	4,2834	↓ -0,07%	-0,3%	0,7%	-4,2%
EUR/USD	1,1142	↓ -0,21%	3,0%	2,5%	3,1%
USD/JPY	144,48	↑ 0,24%	-6,1%	-8,0%	-1,4%

Informacje ze spółek

Kruk Skonsolidowane wyniki za 2Q'24

Asseco Poland Skonsolidowane wyniki za 2Q'24

Eurocash Skonsolidowane wyniki za 2Q'24

Grupa Pracuj Skonsolidowane wyniki za 2Q'24

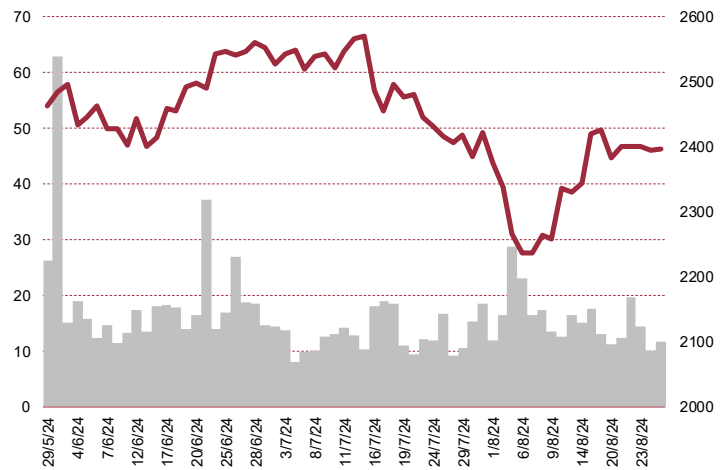
11 bit studios Wyniki za 2Q'24

Rainbow Tours Przychody za lipiec 2024r.

LW Bogdanka Odpis aktualizacyjny na 1 174 mln PLN

XTPL Patent na terenie USA

WIG20



Rentowność skarbowych papierów dłużnych

	3M	1Y	2Y	5Y	10Y
Polska	5,75%	4,09%	4,88%	5,06%	5,33%
Niemcy	3,22%	2,86%	2,40%	2,16%	2,25%
USA	5,10%	4,38%	3,90%	3,65%	3,82%
Japonia	0,09%	0,26%	0,37%	0,50%	0,88%

Wygrani/Przegranani

		1D		1D
DINOPL	330,00	↑ 3,55%	PEPCO	17,87 ↓ -2,64%
KRUK	435,40	↑ 2,45%	MBANK	619,80 ↓ -1,84%

Najbardziej aktywne akcje

		1D	1M	% obrotów	obroty (PLN/USD)
PKOBP	56,48	↓ -0,60%	-4,5%	8,9%	63/16
PKNORLEN	63,46	↑ 0,14%	-0,5%	7,5%	53/13
PEKAO	156,45	↓ -0,64%	-2,6%	7,3%	52/13
KGHM	142,10	↑ 1,50%	8,2%	7,2%	51/13

Wydarzenia w spółkach

Spółka	Wydarzenie
PURE	Nadzwyczajne walne zgromadzenie
STALPROFI	Nadzwyczajne walne zgromadzenie
ENTER	Dzień wypłaty dywidendy w wysokości 4,40 PLN na akcję

Prognozy makro

Godz.	Wydarzenie	Będzie	Ostatnio
16:30	Tygodniowa zmiana zapasów ropy (brk)	US	-3 mln -4,65 mln

Informacje ze spółek

Kruk	Skonsolidowane wyniki za 2Q'24					
	2Q'24	2Q'23	zmiana r/r	1-2Q'24	1-2Q'23	zmiana
Przychody	521,0	429,9	21,2%	1 027,8	850,9	20,8%
EBITDA	368,4	392,6	-6,2%	802,4	736,1	9,0%
EBIT	352,7	378,3	-6,8%	770,7	707,7	8,9%
Zysk netto	264,3	293,6	-10,0%	602,7	528,0	14,1%
Marże						
Marża EBITDA	70,7%	91,3%		78,1%	86,5%	
Marża EBIT	67,7%	88,0%		75,0%	83,2%	
Marża netto	50,7%	68,3%		58,6%	62,1%	

Wg MSR/MSSF; mln PLN;

Asseco Poland	Skonsolidowane wyniki za 2Q'24					
	2Q'24	2Q'23	zmiana r/r	1-2Q'24	1-2Q'23	zmiana
Przychody	4 147,2	4 180,0	-0,8%	8 396,8	8 515,4	-1,4%
EBITDA	603,9	611,7	-1,3%	1 229,9	1 234,2	-0,3%
EBIT	404,1	394,9	2,3%	824,4	792,1	4,1%
Zysk netto	110,0	122,4	-10,1%	235,2	230,3	2,1%
Marże						
Marża EBITDA	14,6%	14,6%		14,6%	14,5%	
Marża EBIT	9,7%	9,4%		9,8%	9,3%	
Marża netto	2,7%	2,9%		2,8%	2,7%	

Wg MSR/MSSF; mln PLN;

Portfel zamówień grupy Asseco Poland na 2024 rok w kursach zmiennych, w obszarze oprogramowania i usług własnych, ma wartość 12,368 mld PLN. W kursach stałych, w jakich został przeliczony backlog na 2023 rok, portfel wynosi ok. 13,07 mld PLN i jest o 7% wyższy niż w analogicznym okresie 2023 r.

Eurocash	Skonsolidowane wyniki za 2Q'24					
	2Q'24	2Q'23	zmiana r/r	1-2Q'24	1-2Q'23	zmiana
Przychody	8 167,3	8 378,8	-2,5%	15 792,1	15 967,2	-1,1%
EBITDA	225,7	268,9	-16,1%	364,8	434,4	-16,0%
EBIT	62,6	112,1	-44,1%	41,6	126,3	-67,0%
Zysk netto	-7,8	38,3	-	-94,6	-13,3	-
Marże						
Marża EBITDA	2,8%	3,2%		2,3%	2,7%	
Marża EBIT	0,8%	1,3%		0,3%	0,8%	
Marża netto	-0,1%	0,5%		-0,6%	-0,1%	

Wg MSR/MSSF; mln PLN;

Grupa Pracuj
Skonsolidowane wyniki za 2Q'24

	2Q'24	2Q'23	zmiana r/r	1-2Q'24	1-2Q'23	zmiana
Przychody	193,6	184,3	5,0%	389,6	369,7	5,4%
EBITDA	86,5	87,0	-0,6%	170,2	169,0	0,7%
EBIT	78,1	78,5	-0,4%	153,3	151,7	1,1%
Zysk netto	41,5	58,4	-28,8%	99,6	107,8	-7,6%
Marże						
Marża EBITDA	44,7%	47,2%		43,7%	45,7%	
Marża EBIT	40,4%	42,6%		39,4%	41,0%	
Marża netto	21,5%	31,7%		25,6%	29,2%	

Wg MSR/MSSF; mln PLN;

11 bit studios
Wyniki za 2Q'24

	2Q'24	2Q'23	zmiana r/r	1-2Q'24	1-2Q'23	zmiana
Przychody	15,4	10,0	54,2%	30,8	24,8	24,2%
EBITDA	-2,3	-0,1	-	-2,4	2,9	-
EBIT	-4,3	-1,3	-	-5,4	0,6	-
Zysk netto	1,1	1,5	-27,1%	-0,5	4,0	-
Marże						
Marża EBITDA	-15,0%	-0,6%		-7,9%	11,9%	
Marża EBIT	-28,0%	-12,5%		-17,4%	2,5%	
Marża netto	7,3%	15,5%		-1,6%	16,2%	

Wg MSR/MSSF; mln PLN;

Rainbow Tours
Przychody za lipiec 2024r.

Spółka poinformowała, że szacowane, jednostkowe łączne przychody ze sprzedaży za miesiąc lipiec 2024 roku wyniosły 603,9 mln PLN, co w porównaniu z tym samym okresem tj. lipcem 2023 roku, w którym szacowane, łączne przychody ze sprzedaży wyniosły 478,6 mln PLN, oznacza dla raportowanego okresu wzrost sprzedaży o około 26,2%. Szacowane, jednostkowe przychody ze sprzedaży w rachunku narastającym za okres od 1 stycznia do 31 lipca 2024 roku wyniosły 2 221,5 mln PLN, co w porównaniu z tym samym okresem 2023 roku, w którym w rachunku narastającym szacowane, łączne przychody ze sprzedaży wyniosły 1 740,9 mln PLN, oznacza wzrost sprzedaży o około 27,6%. Ponadto szacowane, skonsolidowane przychody Grupy Kapitałowej ze sprzedaży (bez wyłączeń konsolidacyjnych) za miesiąc lipiec 2024 roku wyniosły 627,4 mln PLN, co w porównaniu do z tym samym okresem tj. lipcem 2023 roku, w którym szacowane, skonsolidowane przychody Grupy Kapitałowej ze sprzedaży (bez wyłączeń konsolidacyjnych) wyniosły 510,2 mln PLN, oznacza dla raportowanego okresu wzrost sprzedaży o około 23,0%. Szacowane, skonsolidowane przychody Grupy Kapitałowej ze sprzedaży w rachunku narastającym za okres od 1 stycznia do 31 lipca 2024 roku wyniosły 2 276,5 mln PLN, co w porównaniu do z tym samym okresem 2023 roku, w którym w rachunku narastającym szacowane, skonsolidowane przychody Grupy Kapitałowej ze sprzedaży wyniosły 1 822,8 mln PLN, oznacza wzrost sprzedaży o około 24,9%.

LW Bogdanka
Odpis aktualizacyjny na 1 174 mln PLN

LW Bogdanka podjęła decyzję o dokonaniu odpisu aktualizującego bilansową wartość aktywów. Wyniki przeprowadzonego testu wskazały na konieczność dokonania odpisu w wysokości 1 174 mln PLN. Wartość odpisu z tytułu utraty wartości aktywów obciąża wynik operacyjny, natomiast nie będzie miała wpływu na wynik EBITDA. Jak opisano, testy na utratę wartości aktywów zostały przeprowadzone z

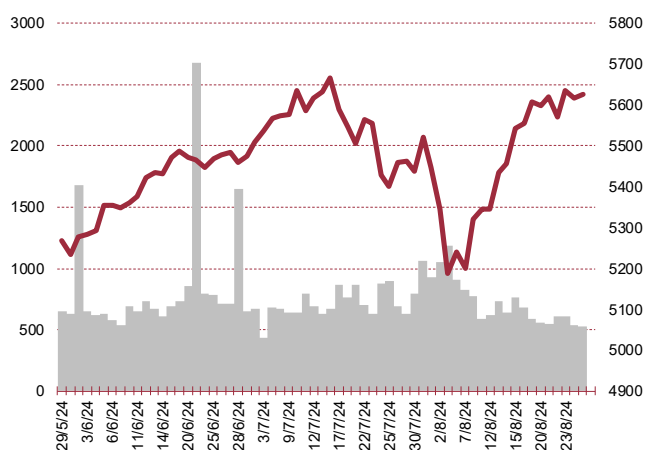
uwagi na dynamicznie zmieniającą się sytuację na krajowym rynku węgla. Wzrost znaczenia OZE w polskim miksie energetycznym oraz planowane w perspektywie długookresowej stopniowe wyłączenia jednostek wytwórczych opartych na węglu i ich zamiana w kierunku innych źródeł energii, prowadzi do zmniejszania się udziału energii produkowanej z węgla. Proces ten zmusza spółki działające w sektorze węglowym do weryfikacji obowiązujących strategii oraz dostosowania ich do zmieniających się realiów rynkowych. Jak podano, sytuacja rynkowa jak również utrzymująca się od długiego czasu kapitalizacja rynkowa spółki znacznie poniżej jej wartości księgowej, przyczyniły się do konieczności przeprowadzenia testów na utratę wartości aktywów, aby zapewnić, że ich wycena odzwierciedla aktualne warunki rynkowe i przyszłe perspektywy dla sektora węglowego. Ponadto w związku z wyżej wskazanymi zmianami na rynku i wynikającymi z nich perspektywami sprzedażowymi, spółka rozpoczęła prace nad aktualizacją strategii, której ogłoszenie przewidziane jest do końca 2024 r.

XTPL

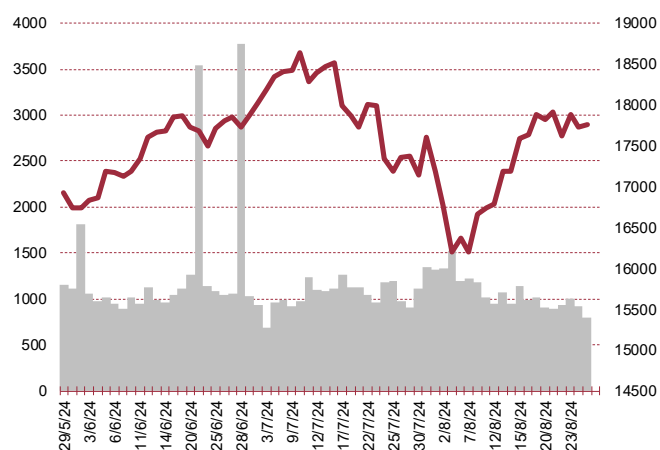
Patent na terenie USA

XTPL otrzymała informację o udzieleniu przez Urząd Patentów i Znaków Towarowych Stanów Zjednoczonych patentu na wynalazek "Method of detecting surface irregularities on or in an internal surface of a cylinder for use in a piston-cylinder assembly, and related apparatus". Jak napisano, uzyskana ochrona patentowa wpłynie na podniesienie wartości potencjalnej komercjalizacji technologii spółki w zakresie rozwiązań technologicznych dla rynku elektroniki nowej generacji.

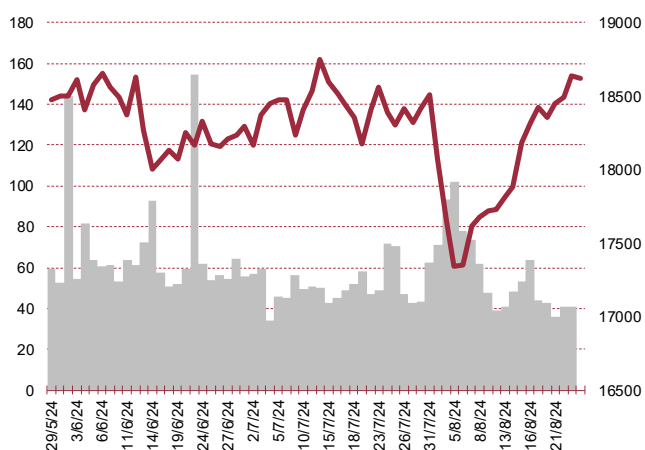
S&P500



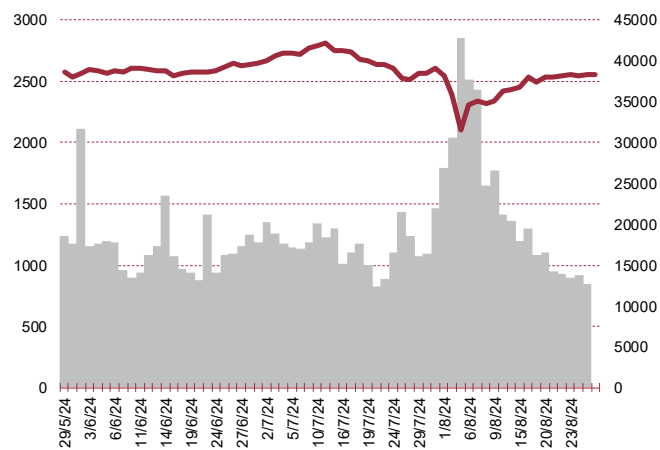
NASDAQ



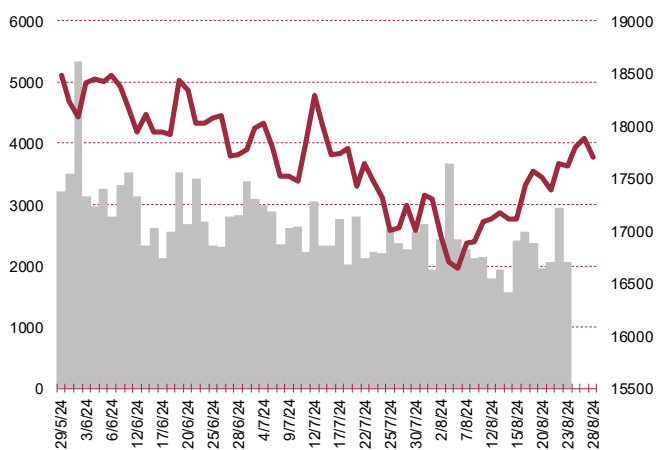
DAX



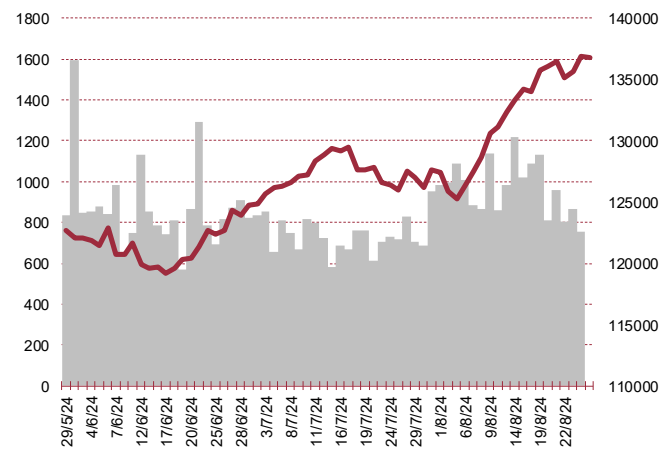
NIKKEI 225



HANG SENG



BOVESPA



Kalendarium

	Poniedziałek 26 sierpnia '24	Wtorek 27 sierpnia '24	Środa 28 sierpnia '24	Czwartek 29 sierpnia '24	Piątek 30 sierpnia '24
Dane makro	Indeks instytutu Ifo (GER), Stopa bezrobocia (PL), Zamówienia na dobra bez środków trans. (US), Zamówienia na dobra trwałego użytku (US)	Indeks zaufania konsumentów - Conference Board (US)	Tygodniowa zmiana zapasów paliw (US)	PKB (PL)(US), Inflacja CPI (US), Wnioski o zasiłek dla bezrobotnych (US)	Produkcja przemysłowa (JP), Inflacja CPI (PL), Inflacja HICP (EU), Indeks Uniwersytetu Michigan (US)
Wyniki spółek	ABPL, TSGAMES, POLIMEXMS, MARVIPOL, VOXEL	KRUK, ARTEM, WIRTUALNA, ASSECOPOL, 11BIT, BIOTON	MIRBUD, DATAWALK, GRENEVIA, CDPROJEKT, PHARMENA, GRUPRACUJ, EUROCASH, KREDYTIN	SESCOM, DOMDEV, JSW, MOBRUK, NEUCA, TEXT	HANDLOWY, APATOR, COMARCH, DECORA, COMP, SANOK, INTERSPPL
Dzień dywidendy					GTC, VERBICOM
Inne					

	Poniedziałek 2 września '24	Wtorek 3 września '24	Środa 4 września '24	Czwartek 5 września '24	Piątek 6 września '24
Dane makro	Indeks PMI dla przemysłu (JP)(PL)(GER)(EU)	Indeks PMI dla przemysłu (US), Indeks ISM dla przemysłu (US)	Decyzja ws. stóp procentowych (PL), Indeks PMI dla usług (GER)(EU), Bilans handlu zagranicznego (US), Zamówienia na dobra trwałego użytku (US)	Raport ADP (US), Wnioski o zasiłek dla bezrobotnych (US), Indeks PMI dla usług (US), Indeks ISM dla usług (US), Tygodniowa zmiana zapasów paliw (US)	Produkcja przemysłowa (GER), PKB (EU), Stopa bezrobocia (US), Zmiana zatrudnienia w sektorze pozarolniczym (US), Zmiana zatrudnienia w sektorze prywatnym (US)
Wyniki spółek	STALPROFI, EFEKT	VERCOM, CYBERFLKS, UNIBEP	INTROL, PHN	SHOPER, KOMPAP, CAPTORTX, HUUUGE, RELPOL, ATAL, MOSTALZAB	IFIRMA, TORPOL
Dzień dywidendy					
Inne					

Biuro Analiz

Marcin Materna, CFA

Doradca inwestycyjny
+48 22 598 26 82
marcin.materna@bankmillennium.pl

Adam Zajler

+48 22 598 26 88
adam.zajler@bankmillennium.pl

Łukasz Bugaj, CFA

Doradca inwestycyjny
+48 22 598 26 59
lukasz.bugaj@bankmillennium.pl

Grzegorz Gawkowski

+48 22 598 26 05
grzegorz.gawkowski@bankmillennium.pl

Seweryn Żołyniak, CFA

Doradca inwestycyjny
+48 22 598 26 71
seweryn.zolyniak@bankmillennium.pl

Dyrektor
banki, ubezpieczenia

Analityk
przemysł, technologie, media

Analityk
fundusze inwestycyjne

Analityk
fundusze inwestycyjne
sektor gier komputerowych

Analityk
handel, deweloperzy

Departament Sprzedaży

Radosław Zawadzki

+48 22 598 26 34
radoslaw.zawadzki@bankmillennium.pl

Arkadiusz Szumilak

+48 22 598 26 75
arkadiusz.szumilak@bankmillennium.pl

Jarosław Oldakowski

+48 22 598 26 11
jaroslaw.oldakowski@bankmillennium.pl

Leszek Iwaniec

+48 22 598 26 90
leszek.iwaniec@bankmillennium.pl

Marek Pszczółkowski

+48 22 598 26 60
marek.pszczolkowski@bankmillennium.pl

Dyrektor

Biuro Maklerskie Banku Millennium S.A.
ul. Żaryna 2A, Millennium Park Ip
02-593 Warszawa Polska

Ważne informacje

Wszelkie informacje zawarte w niniejszym raporcie mają wyłącznie charakter informacyjny i nie stanowią one rekomendacji w rozumieniu Rozporządzenia delegowanego komisji (UE) 2016/958 z dnia 9 marca 2016 r. uzupełniającego rozporządzenie Parlamentu Europejskiego i Rady (UE) nr 596/2014 w odniesieniu do regulacyjnych standardów technicznych dotyczących środków technicznych do celów obiektywnej prezentacji rekomendacji inwestycyjnych lub innych informacji rekomendujących lub sugerujących strategię inwestycyjną oraz ujawniania interesów partykularnych lub wskazań konfliktów interesów, wyniku doradztwa inwestycyjnego, oferty ani też kierowanego do kogokolwiek (lub jakiegokolwiek grupy osób) zaproszenia do zawarcia transakcji na instrumencie bądź instrumentach finansowych.

Niniejszy raport został przygotowany z dochowaniem należytej staranności i rzetelności, w oparciu o fakty uznane za wiarygodne, jednak Biuro Maklerskie Banku Millennium S.A. nie gwarantuje, że są one w pełni dokładne i kompletne. Podstawą przygotowania raportu były wszelkie informacje na temat spółek, jakie były publicznie dostępne i znane sporządzającemu do dnia jego sporządzenia. Przedstawione prognozy są oparte wyłącznie o analizę przeprowadzoną przez Biuro Maklerskie Banku Millennium S.A. bez uzgodnień ze spółkami będącymi przedmiotem raportu ani z innymi podmiotami i opierają się na szeregu założeń, które w przyszłości mogą okazać się nietrafne. Biuro Maklerskie Banku Millennium S.A. nie udziela żadnego zapewnienia, że podane prognozy sprawdzą się. Inwestowanie w akcje spółek wymienionych w niniejszej analizie wiąże się z szeregiem ryzyk związanych między innymi z sytuacją makroekonomiczną, zmianami regulacji prawnych, zmianami sytuacji na rynkach towarowych, ryzykiem stóp procentowych, których wyeliminowanie jest praktycznie niemożliwe.

Treść raportu nie była udostępniona spółkom będącym przedmiotem raportu przed jego opublikowaniem. Biuro Maklerskie Banku Millennium S.A. nie ponosi odpowiedzialności za szkody poniesione w wyniku decyzji podjętych na podstawie informacji zawartych w niniejszym raporcie analitycznym.

Informacja o stanowiskach osób sporządzających niniejsza jest zawarta w górnej części ostatniej strony niniejszej publikacji. Wynagrodzenie otrzymywane przez osoby sporządzające raport nie jest bezpośrednio zależne od wyników finansowych uzyskiwanych przez Biuro Maklerskie Banku Millennium S.A. w ramach transakcji lub usług z zakresu bankowości inwestycyjnej, dotyczących instrumentów finansowych emitentów, których dotyczy niniejszy raport.

Niniejszy raport stanowi badanie inwestycyjne i został przygotowany przez Biuro Maklerskie Banku Millennium S.A. wyłącznie na potrzeby klientów Biura Maklerskiego Banku Millennium S.A., nie stanowi reklamy ani oferowania papierów wartościowych, może być on także dystrybuowany za pomocą środków masowego przekazu, na podstawie każdorazowej decyzji Dyrektora Departamentu Analiz. Rozpowszechnianie lub powielanie niniejszego materiału w całości lub w części bez pisemnej zgody Biura Maklerskiego Banku Millennium S.A. jest zabronione. Niniejszy dokument, ani jego kopia nie mogą zostać bezpośrednio lub pośrednio przekazane lub wydane osobom w USA, Australii, Kanadzie, Japonii.

Nadzór nad Biurem Maklerskim Banku Millennium S.A. sprawuje Komisja Nadzoru Finansowego.

Powiązania Biura Maklerskiego Banku Millennium S.A. ze spółkami będącymi przedmiotem niniejszego raportu

Jest możliwe, że Biuro Maklerskie Banku Millennium S.A. lub Bank Millennium S.A. w ramach prowadzonej działalności maklerskiej lub usług bankowych świadczy, będzie świadczył, lub w przeszłości świadczył usługi na rzecz spółek i innych podmiotów wymienionych w niniejszym raporcie. Biuro Maklerskie Banku Millennium S.A. nie wyklucza złożenia emitentowi papierów wartościowych, będących przedmiotem raportu oferty świadczenia usług maklerskich. Informacje o konflikcie interesów powstałym w związku ze sporządzeniem raportu (o ile występuje) znajdują się poniżej.

Biuro Maklerskie Banku Millennium S.A. pełni funkcję animatora emitenta dla spółek: Selena FM, KGHM, PZU, Eurotel, Lokum Deweloper, Zamet Industry, GR media i Carlson od których otrzymał wynagrodzenie z tego tytułu. Biuro Maklerskie Banku Millennium S.A. pełni funkcję animatora rynku dla spółek: Selena FM, KGHM, PZU, Eurotel, Lokum Deweloper, Zamet Industry, GR media i Carlson.

Biuro Maklerskie Banku Millennium S.A. w ciągu ostatnich 12 miesięcy pełniło funkcję oferującego w trakcie oferty publicznej dla akcji spółki: Lokum Deweloper S.A., od której otrzymał wynagrodzenie z tego tytułu. Biuro Maklerskie Banku Millennium S.A. w ramach Pilotażowego Programu Wsparcia Pokrycia Analitycznego tworzy materiały analityczne dla spółek: Agora, Ambra, Korporacja KGL, Mostostal Zabrze. Biuro Maklerskie Banku Millennium S.A. w ciągu najbliższych 12 miesięcy otrzyma wynagrodzenie z tytułu sporządzania niniejszej rekomendacji od Giełdy Papierów Wartościowych w Warszawie S.A., której przysługują autorskie prawa majątkowe do tego raportu.

Spółki będące przedmiotem raportu mogą być klientami Grupy Kapitałowej Millennium Banku S.A. oraz Banku Millennium S.A. Pomiędzy Bankiem Millennium S.A., a spółkami będącymi przedmiotem niniejszego raportu nie występują żadne inne powiązania, o których mowa w Rozporządzeniu delegowanym komisji (UE) 2016/958 z dnia 9 marca 2016 r. uzupełniającym rozporządzenie Parlamentu Europejskiego i Rady (UE) nr 596/2014 w odniesieniu do regulacyjnych standardów technicznych dotyczących środków technicznych do celów obiektywnej prezentacji rekomendacji inwestycyjnych lub innych informacji rekomendujących lub sugerujących strategię inwestycyjną oraz ujawniania interesów partykularnych lub wskazań konfliktów interesów, które byłyby znane sporządzającemu niniejszy raport.

Rozwiązania organizacyjne ustanowione w celu zapobiegania konfliktom interesów:

Zasady zarządzania konfliktami interesów w Biurze Maklerskim Banku Millennium S.A. zostały zawarte w Polityce zarządzania konfliktami interesów w Biurze Maklerskim Banku Millennium S.A.

Przyjęte dla zapobiegania konfliktom interesów rozwiązania organizacyjne określa między innymi Regulamin organizacyjny Biura Maklerskiego, który przewiduje: (a) nadzór nad osobami, których główne funkcje obejmują prowadzenie działań w imieniu lub świadczenie usług dla Klientów, których interesy mogą być sprzeczne lub którzy w inny sposób reprezentują różne sprzeczne interesy, w tym interesy Biura Maklerskiego; (b) środki zapobiegające lub ograniczające wywieranie przez osobę trzecią niewłaściwego wpływu na sposób, w jaki upoważniona osoba wykonuje czynności w ramach usług świadczonych przez Biuro Maklerskie (c) organizacyjne oddzielenie od siebie osób (zespołów) zajmujących się wykonywaniem czynności, które wiążą się z ryzykiem powstania konfliktu interesów, (d) zapewnienie każdej jednostce organizacyjnej Biura Maklerskiego i jej pracownikom niezależności w zakresie, w jakim dotyczy to interesów Klientów, na rzecz których taka jednostka wykonuje określone czynności.

Przyjęte dla zapobiegania konfliktom interesów rozwiązania organizacyjne określa również Regulamin wynagradzania, który zapewnia, że nie istnieją żadne powiązania pomiędzy wysokością wynagrodzeń pracowników różnych jednostek organizacyjnych lub wysokością przychodów osiągniętych przez różne jednostki organizacyjne, jeżeli jednostki te wykonują czynności, które wiążą się z ryzykiem powstania konfliktu interesów.

Ograniczenia dotyczące przepływu informacji w celu zapobiegania konfliktom interesów, w tym informacji poufnych i stanowiących tajemnicę zawodową, określa Regulamin ochrony przepływu informacji poufnych oraz stanowiących tajemnicę zawodową Biura Maklerskiego Banku Millennium S.A.