

Raport dzienny

20 września 2024

Główne indeksy

Indeks		Zmiana 1D	Zmiana 1M	Zmiana 1Y	obroty PLN/USDm
WIG20	2 327	↑ 0,00%	-2,4%	17,8%	1995/521
WIG30	2 933	↑ 0,11%	-2,2%	19,7%	2067/539
mWIG40	6 165	↑ 0,06%	-0,5%	21,7%	156/40
sWIG80	24 212	↓ -0,03%	-0,4%	14,8%	29/7
WIG	83 204	↑ 0,60%	-0,6%	23,6%	2202/575
WIGBANKI	12 859	↑ 0,97%	-1,3%	63,7%	533/139

Główne indeksy światowe

	1D	1M	3M	1Y	
S&P500	5 714	↑ 1,70%	2,08%	4,39%	29,79%
NASDAQ	18 014	↑ 2,51%	1,11%	1,65%	33,74%
DAX	19 002	↑ 1,55%	3,51%	4,10%	20,41%
NIKKEI 225	37 673	↑ 1,39%	-1,03%	-2,49%	14,08%
HANG SENG	18 172	↑ 0,88%	3,77%	-0,89%	1,60%
BOVESPA	133 123	↓ -0,47%	-2,18%	10,52%	12,15%

Surowce

	1D	1M	3M	1Y	
Miedź (USD/t)	9 515,0	↑ 1,22%	2,8%	-2,8%	14,7%
Ropa (USD/bbl)	74,6	↓ -0,37%	-2,6%	-10,6%	-11,2%
Srebro (USD/OZ)	31,1	↑ 1,05%	5,7%	1,2%	33,9%
Złoto (USD/OZ)	2 594,8	↑ 0,31%	3,2%	9,9%	34,4%

Waluty

	1D	1M	3M	1Y	
USD/PLN	3,8299	↑ 0,03%	-0,3%	-5,3%	-11,4%
EUR/PLN	4,2762	↑ 0,06%	0,0%	-1,2%	-7,3%
EUR/USD	1,1165	↑ 0,03%	0,3%	4,3%	4,7%
USD/JPY	142,30	↓ -0,23%	-2,0%	-10,5%	-4,1%

Informacje ze spółek

Grupa Kęty Szacunkowe skonsolidowane wyniki za 3Q'24

Stalprodukt Skonsolidowane wyniki za 2Q'24

Comperia.pl Skonsolidowane wyniki za 2Q'24

ML System Skonsolidowane wyniki za 2Q'24

Creepy Jar Jednostkowe wyniki za 2Q'24

Pepes Skonsolidowane wyniki za 2Q'24

JSW Wyniki testów na utratę wartości aktywów

Tauron Nabycie projektu farmy wiatrowej o mocy 190 MW

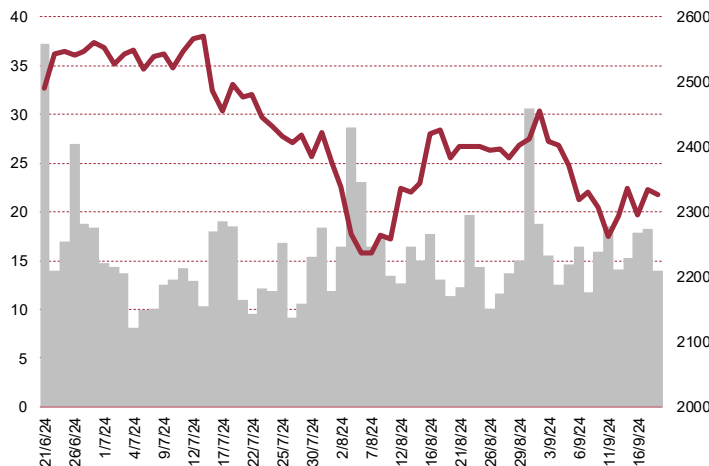
Mostostal Zabrze Podwyższenie wynagrodzenia w umowie z Posco

Trakcja Znacząca umowa na roboty rozbiórkowe

Polimex Mostostal Znacząca umowa na instalację tłoczenia oleju

Movie Games Zawarcie przedwstępnej umowy zbycia akcji Movie Games VR

WIG20



Rentowność skarbowych papierów dłużnych

	3M	1Y	2Y	5Y	10Y
Polska	5,76%	3,71%	4,66%	5,01%	5,32%
Niemcy	3,16%	2,68%	2,26%	2,07%	2,19%
USA	4,71%	3,95%	3,58%	3,48%	3,71%
Japonia	0,11%	0,23%	0,39%	0,50%	0,85%

Wygrani/Przegrani

	1D	1D
DINOPL	332,10 ↑ 6,34%	ALLEGRO 35,48 ↓ -8,39%
KGHM	146,15 ↑ 3,84%	PKNORLEN 57,26 ↓ -5,95%

Najbardziej aktywne akcje

	1D	1M	% obrotów	obroty (PLN/USD)
ALLEGRO	35,48 ↓ -8,39%	-5,2%	8,9%	177/46
DINOPL	332,10 ↑ 6,34%	-2,5%	8,0%	159/41
PKNORLEN	57,26 ↓ -5,95%	-9,6%	7,4%	148/38
PEKAO	153,75 ↑ 2,23%	-2,7%	6,1%	121/31

Wydarzenia w spółkach

Spółka	Wydarzenie
BIGCHEESE	Nadzwyczajne walne zgromadzenie
ATREM	Dzień wypłaty dywidendy w wysokości 0,49 PLN na akcję
INSTALKRK	Dzień wypłaty dywidendy w wysokości 2,50 PLN na akcję

Prognozy makro

Godz.	Wydarzenie	Będzie	Ostatnio
-------	------------	--------	----------

Informacje ze spółek

Grupa Kęty

Szacunkowe skonsolidowane wyniki za 3Q'24

	3Q'24	3Q'23	zmiana r/r	1-3Q'24	1-3Q'23	zmiana
Przychody	1 360,0	1 321,0	3,0%	3 913,8	4 008,0	-2,4%
EBITDA	263,0	257,2	2,3%	742,0	695,6	6,7%
EBIT	213,0	212,7	0,1%	593,4	562,5	5,5%
Zysk netto	157,0	181,0	-13,3%	473,6	467,8	1,3%
Marże						
Marża EBITDA	19,3%	19,5%		19,0%	17,4%	
Marża EBIT	15,7%	16,1%		15,2%	14,0%	
Marża netto	11,5%	13,7%		12,1%	11,7%	

Wg MSR/MSSF; mln PLN;

Stalprodukt

Skonsolidowane wyniki za 2Q'24

	2Q'24	2Q'23	zmiana r/r	1-2Q'24	1-2Q'23	zmiana
Przychody	973,5	1 246,8	-21,9%	1 871,2	2 544,9	-26,5%
EBITDA	64,9	41,2	57,5%	61,5	225,0	-72,7%
EBIT	19,2	-4,1	-	-30,1	134,1	-
Zysk netto	19,3	-29,0	-	-21,1	83,6	-
Marże						
Marża EBITDA	6,7%	3,3%		3,3%	8,8%	
Marża EBIT	2,0%	-0,3%		-1,6%	5,3%	
Marża netto	2,0%	-2,3%		-1,1%	3,3%	

Wg MSR/MSSF; mln PLN;

Comperia.pl

Skonsolidowane wyniki za 2Q'24

	2Q'24	2Q'23	zmiana r/r	1-2Q'24	1-2Q'23	zmiana
Przychody	12,2	10,8	13,1%	24,6	22,7	8,2%
EBITDA	-1,2	0,7	-	5,0	1,6	208,1%
EBIT	-2,1	0,1	-	3,4	0,6	490,1%
Zysk netto	-1,7	0,1	-	2,3	0,4	517,1%
Marże						
Marża EBITDA	-10,2%	6,4%		20,5%	7,2%	
Marża EBIT	-17,1%	1,1%		13,6%	2,5%	
Marża netto	-14,2%	0,6%		9,3%	1,6%	

Wg MSR/MSSF; mln PLN;

ML System
Skonsolidowane wyniki za 2Q'24

	2Q'24	2Q'23	zmiana	1-2Q'24	1-2Q'23	zmiana
Przychody	31,3	48,4	-35,4%	71,4	94,5	-24,5%
EBITDA	1,3	-0,2	-	14,6	7,2	102,0%
EBIT	-6,0	-6,4	-	0,7	-6,3	-
Zysk netto	-8,8	-8,4	-	-2,9	-10,7	-
Marże						
Marża EBITDA	4,0%	-0,4%		20,4%	7,6%	
Marża EBIT	-19,1%	-13,3%		1,0%	-6,7%	
Marża netto	-28,2%	-17,3%		-4,1%	-11,3%	

Wg MSR/MSSF; mln PLN

Creepy Jar
Jednostkowe wyniki za 2Q'24

	2Q'24	2Q'23	zmiana r/r	1-2Q'24	1-2Q'23	zmiana
Przychody	7,6	7,9	-4,6%	14,8	19,9	-25,6%
EBITDA	2,6	2,9	-9,0%	5,8	11,9	-50,9%
EBIT	2,3	2,5	-11,2%	5,1	11,2	-54,1%
Zysk netto	2,8	3,5	-19,7%	6,1	12,8	-52,2%
Marże						
Marża EBITDA	34,4%	36,0%		39,2%	59,5%	
Marża EBIT	29,9%	32,1%		34,5%	56,1%	
Marża netto	37,1%	44,1%		41,2%	64,2%	

Wg MSR/MSSF; mln PLN;

Pepes
Skonsolidowane wyniki za 2Q'24

	2Q'24	2Q'23	zmiana r/r	1-2Q'24	1-2Q'23	zmiana
Przychody	61,4	60,1	2,1%	113,8	121,5	-6,3%
EBITDA	-1,1	7,9	-	-0,2	20,1	-
EBIT	-4,4	4,7	-	-6,8	13,6	-
Zysk netto a.j.d.	-6,4	2,0	-	-10,5	6,2	-
Marże						
Marża EBITDA	-1,8%	13,1%		-0,2%	16,6%	
Marża EBIT	-7,2%	7,9%		-6,0%	11,2%	
Marża zysku netto	-10,5%	3,3%		-9,2%	5,1%	

Wg MSSF; mln PLN;

JSW
Wyniki testów na utratę wartości aktywów

JSW zakończyła testy na utratę wartości aktywów trwałych. Testy wykazały utratę wartości w segmentach Węgiel i Koks na łączną kwotę ok. 6,815 mld PLN. Spółka rozwiąże jednocześnie odpisy w segmencie Węgiel na łączną kwotę 509,5 mln PLN. W segmencie Węgiel dokonane odpisy dotyczyć będą utraty wartości majątku KWK Budryk, KWK Knurów-Szczygłowice, KWK Borynia-Zofiówka-Bzie Ruch Bzie, KWK Pniówek w łącznej wysokości 5 407,7 mln PLN. Z kolei w segmencie Koks odpis dotyczyć będzie utraty wartości majątku Koksowni Radlin, Koksowni Przyjaźń, Koksowni Jadwiga, Elektrociepłowni Radlin w łącznej wysokości 1 407,3 mln PLN. Jak podano, rozwiązany zostanie odpis

utworzony w latach ubiegłych w segmencie Węgiel dla majątku KWK Borynia-Zofiówka-Bzie Ruch Borynia, KWK Borynia-Zofiówka-Bzie Ruch Zofiówka. Dokonanie odpisu pomniejszy wynik operacyjny: JSW oraz JSW Koks, a także grupy. Rozwiązanie odpisu powiększy z kolei wynik operacyjny JSW oraz grupy. Zdarzenia nie wpłyną na sytuację płynnościową. Ponadto, JSW poinformowała o przeprowadzonym teście na utratę wartości bilansowej aktywów finansowych tj. akcji spółki JSW Koks. Wyniki przeprowadzonych przez JSW testów wskazują na utratę wartości akcji JSW Koks w wysokości 1 204,3 mln PLN. Dokonanie odpisu pomniejszy wynik operacyjny JSW, jednakże nie wpłynie na sytuację płynnościową spółki.

Tauron

Nabycie projektu farmy wiatrowej o mocy 190 MW

Tauron podpisał z VSB Green Yield One GmbH dokumentację nabycia 100% udziałów w spółce celowej Finadvice Polska 1 sp. z o.o. posiadającej prawa do realizacji projektu budowy farmy wiatrowej o mocy ok. 190 MW, zlokalizowanej w gminie Miejska Górka w woj. Wielkopolskim. Spółka nabywana - zgodnie z przyjętymi założeniami - zakończy realizację projektu budowy farmy wiatrowej w II połowie 2027 r. Na dzień sporządzenia niniejszego raportu bieżącego Tauron szacuje, że łączne nakłady inwestycyjne związane z nabyciem oraz budową farmy wiatrowej mogą osiągnąć poziom około 1,9 mld PLN.

Mostostal Zabrze

Podwyższenie wynagrodzenia w umowie z Posco

Mostostal Zabrze Gliwickie Przedsiębiorstwo Budownictwa Przemysłowego (spółka zależna Mostostalu Zabrze) zawarł z Posco Engineering _ Construction aneks do umowy podwykonawczej dotyczącej prac projektowych i robót konstrukcyjno-budowlanych w ramach projektu rozbudowy spalarni śmieci w Warszawie. Na mocy aneksu ustalono nowy termin zakończenia jej realizacji na lipiec 2024 r. (dotychczas styczeń 2024 r.) oraz określono nową wartość wynagrodzenia za zrealizowane prace na kwotę ok. 430 mln PLN (dotychczas ok. 400 mln PLN).

Trakcja

Znacząca umowa na roboty rozbiórkowe

Trakcja, jako lider konsorcjum i P.H.U.B. Piotr Pawlica(partner konsorcjum)podpisali ze spółką Centralny Port Komunikacyjny umowę na wykonanie prac w ramach zadania pn.: "Opracowanie dokumentacji projektowej wraz z uzyskaniem niezbędnych zgód, decyzji, pozwoleń oraz prowadzenie i wykonanie robót rozbiórkowych oraz wycinki drzew i krzewów wraz z uporządkowaniem terenu - pakiet 4". Łączna maksymalna wartość umowy może wynieść 52,4 mln PLN netto.

Polimex Mostostal

Znacząca umowa na instalację tłoczenia oleju

Polimex Mostostal zawarł z N.V. Desmet Belgium z Belgii umowę podwykonawczą na zaprojektowanie i kompleksową dostawę (w tym nadzór nad montażem i przeprowadzeniem rozruchu na zimno, przeprowadzenie rozruchu na gorąco, udział w przekazaniu do eksploatacji, szkolenie, dostawa cz. zamiennych) instalacji przygotowania ziarna, tłoczenia i ekstrakcji oleju (SPP i SEP) na potrzeby zadania, którego przedmiotem jest zaprojektowanie, zapewnienie dostaw oraz budowa w systemie "pod klucz" tłoczni z ekstrakcją o wydajności 200 tys. ton oleju rocznie, a także magazynów rzepaku, oleju i śruty wraz z obiektami towarzyszącymi i niezbędną infrastrukturą kolejową i drogową w Kętrzynie na rzecz Orlen Południe z Trzebini. Wynagrodzenie podwykonawcy charakter ryczałtowy (za wyjątkiem kosztów transportu), wyniesie 21,8 mln EUR netto i płatne będzie w częściach stosownie do realizacji przewidzianych umową etapów. Zakończenie dostaw i usług w celu przekazania instalacji do eksploatacji planowane jest na listopad 2026 r.

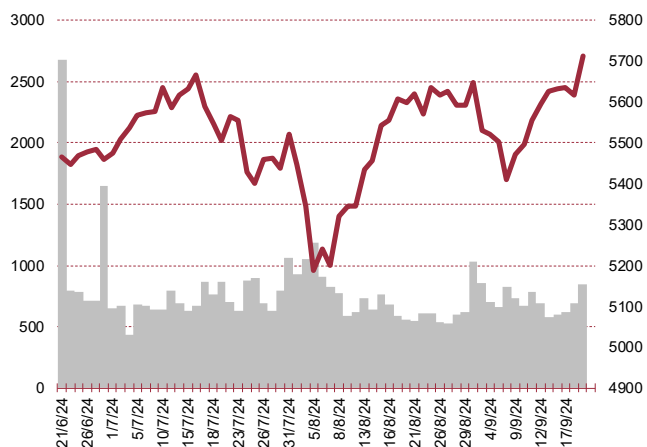
Movie Games

Zawarcie przedwstępnej umowy zbycia akcji Movie Games VR

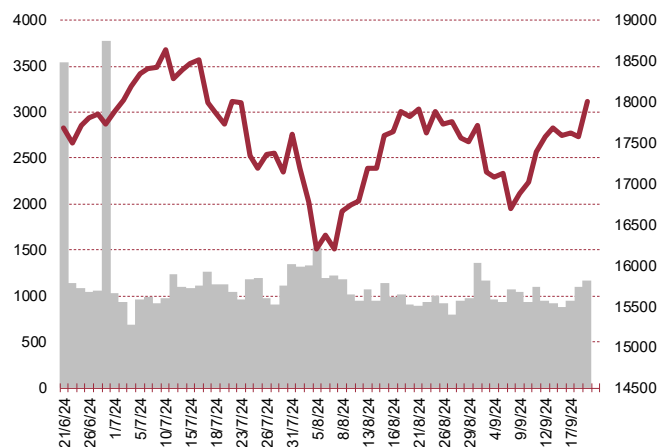
Movie Games zawarł przedwstępną umowę zbycia wszystkich akcji Movie Games VR. Umowa przyrzeczona ma zostać zawarta do końca października 2024 r. Jak podano, na mocy umowy kupujący zobowiązał się do pokrycia bieżących kosztów działalności Movie Games VR. Po zawarciu umowy przyrzeczonej udział Movie Games w kapitale zakładowym Movie Games VR zostanie całkowicie

zredukowany, a wyniki finansowe Movie Games VR nie będą przedmiotem dalszej konsolidacji w ramach grupy kapitałowej.

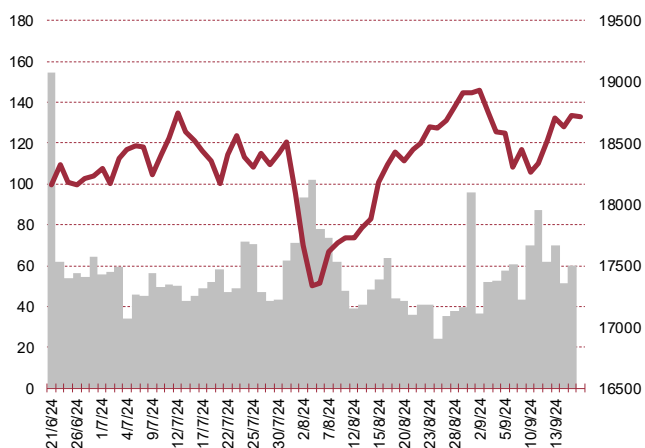
S&P500



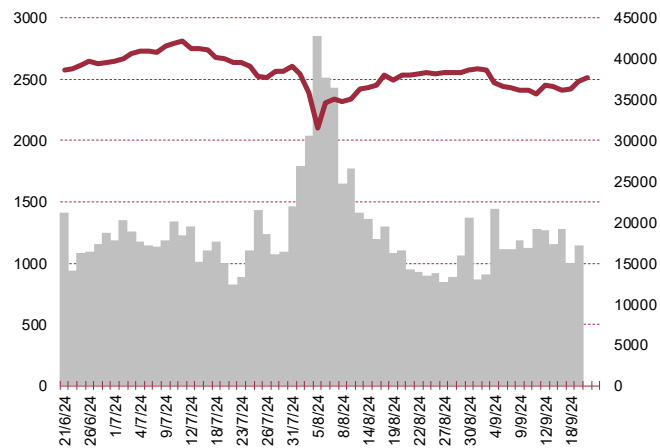
NASDAQ



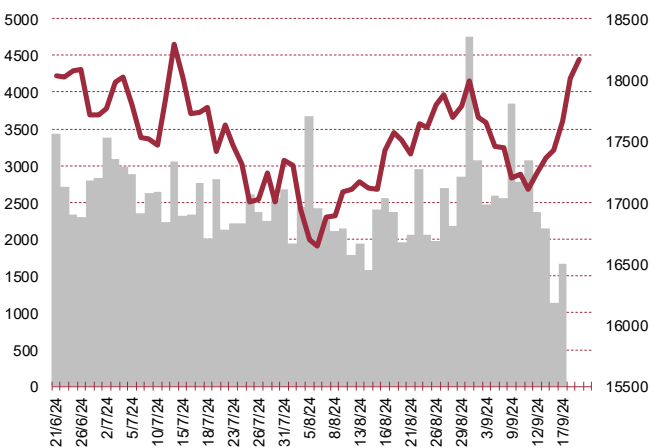
DAX



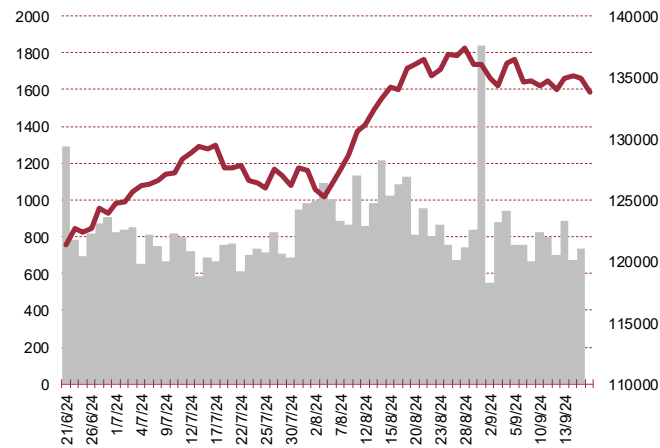
NIKKEI 225



HANG SENG



BOVESPA



Kalendarium

	Poniedziałek 16 września '24	Wtorek 17 września '24	Środa 18 września '24	Czwartek 19 września '24	Piątek 20 września '24
Dane makro	Inflacja bazowa (PL)	Indeks instytutu ZEW (GER), Sprzedaż detaliczna (US), Produkcja przemysłowa (US)	Inflacja HICP (EU), Pozwolenia na budowę domów (US), Rozpoczęte budowy domów (US), Tygodniowa zmiana zapasów paliw (US), Decyzja FOMC ws. stóp procentowych (US)	Produkcja przemysłowa (PL), Wynagrodzenie (PL), Wnioski o zasiłek dla bezrobotnych (US), Sprzedaż domów na rynku wtórnym (US)	Decyzja ws. stóp procentowych (JP)(CN), Decyzja Moody's ws. ratingu (PL), Inflacja CPI (JP), Inflacja PPI (GER)
Wyniki spółek	INSTALKRK	BUMECH, FERRO, ARCHICOM, AUTOPARTNER	ELEKTROTIM, ENEA, BOGDANKA, SNIEZKA, LOKUM, ANSWEAR, CLNPHARMA	DEBICA, ECHO, APSENERGY, POLWAX, XTPL, CREEPYJAR, MLSYSTEM, ALLEGRO	AMICA, EKOEXPORT, LENA, STALPRODUKT, SYGNITY
Dzień dywidendy	BENEFIT	PZU	VOTUM	PJPMAKRUM	DEBICA, FOREVERENTER, ORLEN, VRG, VOXEL
Inne					

	Poniedziałek 23 września '24	Wtorek 24 września '24	Środa 25 września '24	Czwartek 26 września '24	Piątek 27 września '24
Dane makro	Indeks PMI dla przemysłu (GER)(EU)(US), Indeks PMI dla usług (GER)(EU)(US), Produkcja budowlano-montażowa (PL), Sprzedaż detaliczna (PL)	Indeks PMI dla przemysłu (JP), Indeks instytutu Ifo (GER), Indeks zaufania konsumentów - Conference Board (US)	Sprzedaż nowych domów (US), Tygodniowa zmiana zapasów paliw (US)	PKB (US), Zamówienia na dobra bez środków trans. (US), Zamówienia na dobra trwałego użytku (US), Wnioski o zasiłek dla bezrobotnych (US)	Indeks Uniwersytetu Michigan (US)
Wyniki spółek	VOTUM, ZREMB, DEKPOL, BOOMBIT	CCC, RAFAKO, ZEPAK, VIGO	LPP, MONNARI, TRAKCJA, AILLERON, MEDICALGORITHMICS, VIVID	LUBAWA, IMMOBILE, MOSTALWAR, WIELTON, WOJAS, BOWIM, IZOBLOK, ENTER, PCFGROUP, MURAPOL	ESOTIQ, RAINBOW, SONEL, WIKANA, MOLECURE, CREOTECH
Dzień dywidendy		SANOK		WIKANA	
Inne					

Biuro Analiz

Marcin Materna, CFA

Doradca inwestycyjny
+48 22 598 26 82
marcin.materna@bankmillennium.pl

Adam Zajler

+48 22 598 26 88
adam.zajler@bankmillennium.pl

Łukasz Bugaj, CFA

Doradca inwestycyjny
+48 22 598 26 59
lukasz.bugaj@bankmillennium.pl

Grzegorz Gawkowski

+48 22 598 26 05
grzegorz.gawkowski@bankmillennium.pl

Seweryn Żołyniak, CFA

Doradca inwestycyjny
+48 22 598 26 71
seweryn.zolyniak@bankmillennium.pl

Dyrektor
banki, ubezpieczenia

Analityk
przemysł, technologie, media

Analityk
fundusze inwestycyjne

Analityk
fundusze inwestycyjne
sektor gier komputerowych

Analityk
handel, deweloperzy

Departament Sprzedaży

Radosław Zawadzki

+48 22 598 26 34
radoslaw.zawadzki@bankmillennium.pl

Arkadiusz Szumilak

+48 22 598 26 75
arkadiusz.szumilak@bankmillennium.pl

Jarosław Oldakowski

+48 22 598 26 11
jaroslaw.oldakowski@bankmillennium.pl

Leszek Iwaniec

+48 22 598 26 90
leszek.iwaniec@bankmillennium.pl

Marek Pszczółkowski

+48 22 598 26 60
marek.pszczolkowski@bankmillennium.pl

Dyrektor

Biuro Maklerskie Banku Millennium S.A.
ul. Żaryna 2A, Millennium Park Ip
02-593 Warszawa Polska

Ważne informacje

Wszelkie informacje zawarte w niniejszym raporcie mają wyłącznie charakter informacyjny i nie stanowią one rekomendacji w rozumieniu Rozporządzenia delegowanego komisji (UE) 2016/958 z dnia 9 marca 2016 r. uzupełniającego rozporządzenie Parlamentu Europejskiego i Rady (UE) nr 596/2014 w odniesieniu do regulacyjnych standardów technicznych dotyczących środków technicznych do celów obiektywnej prezentacji rekomendacji inwestycyjnych lub innych informacji rekomendujących lub sugerujących strategię inwestycyjną oraz ujawniania interesów partykularnych lub wskazań konfliktów interesów, wyniku doradztwa inwestycyjnego, oferty ani też kierowanego do kogokolwiek (lub jakiegokolwiek grupy osób) zaproszenia do zawarcia transakcji na instrumencie bądź instrumentach finansowych.

Niniejszy raport został przygotowany z dochowaniem należytej staranności i rzetelności, w oparciu o fakty uznane za wiarygodne, jednak Biuro Maklerskie Banku Millennium S.A. nie gwarantuje, że są one w pełni dokładne i kompletne. Podstawą przygotowania raportu były wszelkie informacje na temat spółek, jakie były publicznie dostępne i znane sporządzającemu do dnia jego sporządzenia. Przedstawione prognozy są oparte wyłącznie o analizę przeprowadzoną przez Biuro Maklerskie Banku Millennium S.A. bez uzgodnień ze spółkami będącymi przedmiotem raportu ani z innymi podmiotami i opierają się na szeregu założeń, które w przyszłości mogą okazać się nietrafne. Biuro Maklerskie Banku Millennium S.A. nie udziela żadnego zapewnienia, że podane prognozy sprawdzą się. Inwestowanie w akcje spółek wymienionych w niniejszej analizie wiąże się z szeregiem ryzyk związanych między innymi z sytuacją makroekonomiczną, zmianami regulacji prawnych, zmianami sytuacji na rynkach towarowych, ryzykiem stóp procentowych, których wyeliminowanie jest praktycznie niemożliwe.

Treść raportu nie była udostępniona spółkom będącym przedmiotem raportu przed jego opublikowaniem. Biuro Maklerskie Banku Millennium S.A. nie ponosi odpowiedzialności za szkody poniesione w wyniku decyzji podjętych na podstawie informacji zawartych w niniejszym raporcie analitycznym.

Informacja o stanowiskach osób sporządzających niniejsza jest zawarta w górnej części ostatniej strony niniejszej publikacji. Wynagrodzenie otrzymywane przez osoby sporządzające raport nie jest bezpośrednio zależne od wyników finansowych uzyskiwanych przez Biuro Maklerskie Banku Millennium S.A. w ramach transakcji lub usług z zakresu bankowości inwestycyjnej, dotyczących instrumentów finansowych emitentów, których dotyczy niniejszy raport.

Niniejszy raport stanowi badanie inwestycyjne i został przygotowany przez Biuro Maklerskie Banku Millennium S.A. wyłącznie na potrzeby klientów Biura Maklerskiego Banku Millennium S.A., nie stanowi reklamy ani oferowania papierów wartościowych, może być on także dystrybuowany za pomocą środków masowego przekazu, na podstawie każdorazowej decyzji Dyrektora Departamentu Analiz. Rozpowszechnianie lub powielanie niniejszego materiału w całości lub w części bez pisemnej zgody Biura Maklerskiego Banku Millennium S.A. jest zabronione. Niniejszy dokument, ani jego kopia nie mogą zostać bezpośrednio lub pośrednio przekazane lub wydane osobom w USA, Australii, Kanadzie, Japonii.

Nadzór nad Biurem Maklerskim Banku Millennium S.A. sprawuje Komisja Nadzoru Finansowego.

Powiązania Biura Maklerskiego Banku Millennium S.A. ze spółkami będącymi przedmiotem niniejszego raportu

Jest możliwe, że Biuro Maklerskie Banku Millennium S.A. lub Bank Millennium S.A. w ramach prowadzonej działalności maklerskiej lub usług bankowych świadczy, będzie świadczył, lub w przeszłości świadczył usługi na rzecz spółek i innych podmiotów wymienionych w niniejszym raporcie. Biuro Maklerskie Banku Millennium S.A. nie wyklucza złożenia emitentowi papierów wartościowych, będących przedmiotem raportu oferty świadczenia usług maklerskich. Informacje o konflikcie interesów powstałym w związku ze sporządzeniem raportu (o ile występuje) znajdują się poniżej.

Biuro Maklerskie Banku Millennium S.A. pełni funkcję animatora emitenta dla spółek: Selena FM, KGHM, PZU, Eurotel, Lokum Deweloper, Zamet Industry, GR media i Carlson od których otrzymał wynagrodzenie z tego tytułu. Biuro Maklerskie Banku Millennium S.A. pełni funkcję animatora rynku dla spółek: Selena FM, KGHM, PZU, Eurotel, Lokum Deweloper, Zamet Industry, GR media i Carlson.

Biuro Maklerskie Banku Millennium S.A. w ciągu ostatnich 12 miesięcy pełniło funkcję oferującego w trakcie oferty publicznej dla akcji spółki: Lokum Deweloper S.A., od której otrzymał wynagrodzenie z tego tytułu. Biuro Maklerskie Banku Millennium S.A. w ramach Pilotażowego Programu Wsparcia Pokrycia Analitycznego tworzy materiały analityczne dla spółek: Agora, Ambra, Korporacja KGL, Mostostal Zabrze. Biuro Maklerskie Banku Millennium S.A. w ciągu najbliższych 12 miesięcy otrzyma wynagrodzenie z tytułu sporządzania niniejszej rekomendacji od Giełdy Papierów Wartościowych w Warszawie S.A., której przysługują autorskie prawa majątkowe do tego raportu.

Spółki będące przedmiotem raportu mogą być klientami Grupy Kapitałowej Millennium Banku S.A. oraz Banku Millennium S.A. Pomiędzy Bankiem Millennium S.A., a spółkami będącymi przedmiotem niniejszego raportu nie występują żadne inne powiązania, o których mowa w Rozporządzeniu delegowanym komisji (UE) 2016/958 z dnia 9 marca 2016 r. uzupełniającym rozporządzenie Parlamentu Europejskiego i Rady (UE) nr 596/2014 w odniesieniu do regulacyjnych standardów technicznych dotyczących środków technicznych do celów obiektywnej prezentacji rekomendacji inwestycyjnych lub innych informacji rekomendujących lub sugerujących strategię inwestycyjną oraz ujawniania interesów partykularnych lub wskazań konfliktów interesów, które byłyby znane sporządzającemu niniejszy raport.

Rozwiązania organizacyjne ustanowione w celu zapobiegania konfliktom interesów:

Zasady zarządzania konfliktami interesów w Biurze Maklerskim Banku Millennium S.A. zostały zawarte w Polityce zarządzania konfliktami interesów w Biurze Maklerskim Banku Millennium S.A.

Przyjęte dla zapobiegania konfliktom interesów rozwiązania organizacyjne określa między innymi Regulamin organizacyjny Biura Maklerskiego, który przewiduje: (a) nadzór nad osobami, których główne funkcje obejmują prowadzenie działań w imieniu lub świadczenie usług dla Klientów, których interesy mogą być sprzeczne lub którzy w inny sposób reprezentują różne sprzeczne interesy, w tym interesy Biura Maklerskiego; (b) środki zapobiegające lub ograniczające wywieranie przez osobę trzecią niewłaściwego wpływu na sposób, w jaki upoważniona osoba wykonuje czynności w ramach usług świadczonych przez Biuro Maklerskie (c) organizacyjne oddzielenie od siebie osób (zespołów) zajmujących się wykonywaniem czynności, które wiążą się z ryzykiem powstania konfliktu interesów, (d) zapewnienie każdej jednostce organizacyjnej Biura Maklerskiego i jej pracownikom niezależności w zakresie, w jakim dotyczy to interesów Klientów, na rzecz których taka jednostka wykonuje określone czynności.

Przyjęte dla zapobiegania konfliktom interesów rozwiązania organizacyjne określa również Regulamin wynagradzania, który zapewnia, że nie istnieją żadne powiązania pomiędzy wysokością wynagrodzeń pracowników różnych jednostek organizacyjnych lub wysokością przychodów osiągniętych przez różne jednostki organizacyjne, jeżeli jednostki te wykonują czynności, które wiążą się z ryzykiem powstania konfliktu interesów.

Ograniczenia dotyczące przepływu informacji w celu zapobiegania konfliktom interesów, w tym informacji poufnych i stanowiących tajemnicę zawodową, określa Regulamin ochrony przepływu informacji poufnych oraz stanowiących tajemnicę zawodową Biura Maklerskiego Banku Millennium S.A.