

Raport dzienny

24 września 2024

Główne indeksy

Indeks		Zmiana 1D	Zmiana 1M	Zmiana 1Y	obroty PLN/USDm
WIG20	2 287	↑ 0,30%	-4,8%	17,3%	1103/286
WIG30	2 887	↑ 0,38%	-4,3%	19,7%	1155/300
mWIG40	6 083	↓ -0,08%	-1,9%	21,1%	192/50
sWIG80	23 873	↓ -0,30%	-2,1%	13,5%	19/5
WIG	81 900	↑ 0,17%	-2,7%	23,1%	1328/345
WIGBANKI	12 502	↓ -0,64%	-5,6%	65,0%	286/74

Główne indeksy światowe

	1D	1M	3M	1Y	
S&P500	5 719	↑ 0,28%	1,49%	4,97%	32,37%
NASDAQ	17 974	↑ 0,14%	0,54%	2,73%	36,05%
DAX	18 847	↑ 0,68%	1,15%	2,84%	21,14%
NIKKEI 225	37 941	↑ 0,57%	-1,10%	-1,70%	17,09%
HANG SENG	18 906	↑ 3,61%	7,35%	4,87%	4,70%
BOVESPA	130 568	↓ -0,38%	-3,72%	6,47%	12,55%

Surowce

	1D	1M	3M	1Y	
Miedź (USD/t)	9 548,5	↑ 0,76%	2,8%	-1,4%	16,1%
Ropa (USD/bbl)	74,7	↑ 1,10%	-4,4%	-10,8%	-10,1%
Srebro (USD/OZ)	30,8	↑ 0,28%	2,9%	4,1%	33,0%
Złoto (USD/OZ)	2 628,9	↑ 0,01%	4,6%	12,6%	36,6%

Waluty

	1D	1M	3M	1Y	
USD/PLN	3,8464	↑ 0,06%	0,3%	-3,9%	-11,5%
EUR/PLN	4,2718	↑ 0,03%	-0,2%	-0,5%	-7,2%
EUR/USD	1,1106	↓ -0,05%	-0,5%	3,5%	4,8%
USD/JPY	144,17	↑ 0,39%	-0,2%	-9,7%	-3,2%

Informacje ze spółek

Ferrum Szacunkowe skonsolidowane wyniki za 2Q'24

CPD Wyniki za 2Q'24

BoomBit Skonsolidowane wyniki za 2Q'24

Selvita Skonsolidowane wyniki za 2Q'24

Ailleron Skonsolidowane wyniki za 2Q'24

Ulma Skonsolidowane wyniki za 2Q'24

11 bit studios Raport sprzedażowy „Frostpunk 2”

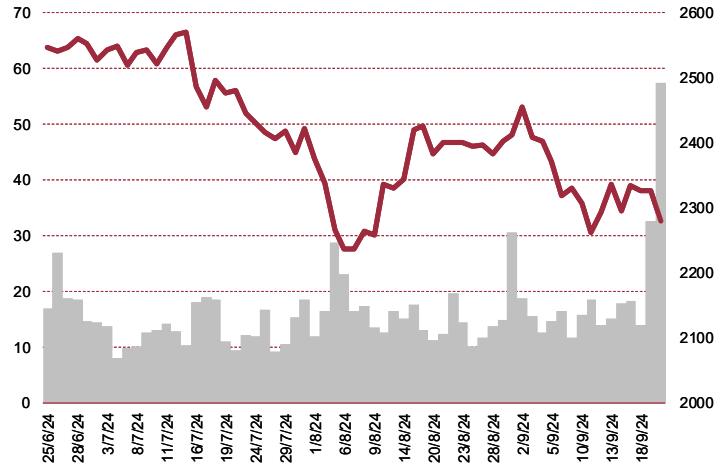
KGHM Wyniki produkcyjne i sprzedażowe w sierpniu

XTPL Sprzedaż Delta Printing System do TU Wien

Selvita Wstępne szacunkowe skonsolidowane wyniki za 3Q'24

Captor Therapeutics Wyłonienie kandydata klinicznego w projekcie CT-03

WIG20



Rentowność skarbowych papierów dłużnych

	3M	1Y	2Y	5Y	10Y
Polska	5,75%	3,78%	4,70%	5,05%	5,37%
Niemcy	3,12%	2,58%	2,23%	2,07%	2,21%
USA	4,61%	3,92%	3,59%	3,51%	3,75%
Japonia	0,08%	0,23%	0,39%	0,50%	0,85%

Wygrani/Przegranani

	1D	1D			
DINOPL	328,70	↑ 4,25%	MBANK	626,00	↓ -4,72%
KGHM	149,85	↑ 2,04%	CDPROJEKT	167,60	↓ -4,61%

Najbardziej aktywne akcje

	1D	1M	% obrotów	obroty (PLN/USD)	
DINOPL	328,70	↑ 4,25%	5,2%	8,1%	89/23
PZU	41,68	↑ 0,36%	-14,6%	7,9%	86/22
ALLEGRO	36,34	↑ 1,41%	-4,1%	7,8%	85/22
CDPROJEKT	167,60	↓ -4,61%	-7,6%	7,8%	85/22

Wydarzenia w spółkach

Spółka	Wydarzenie
MERCOR	Zwyczajne walne zgromadzenie
GIGROUP	Wprowadzenie do obrotu 52.618.110 akcji zwykłych na okaz. serii Z
NANOGROUP	Wprowadzenie do obrotu 3.699.490 akcji zwykłych na okaz. serii L
PURE	Wprowadzenie do obrotu 113.812 akcji serii F, 154.272 akcje serii K

Prognozy makro

Godz.	Wydarzenie	Będzie	Ostatnio
10:00	Indeks instytutu Ifo	GER	86,0 86,6
16:00	Indeks zaufania konsumentów - Conference Board	US	104,0 103,3

Informacje ze spółek

Ferrum

Szacunkowe skonsolidowane wyniki za 2Q'24

	2Q'24	2Q'23	zmiana r/r	1-2Q'24	1-2Q'23	zmiana
Przychody	159,8	142,6	12,0%	356,6	309,2	15,3%
EBITDA		4,9	-		15,1	-
EBIT	3,8	1,1	240,5%	6,1	7,5	-18,9%
Zysk netto	-0,5	-2,8	-	-1,9	-0,4	-
Marże						
Marża EBITDA		3,4%			4,9%	
Marża EBIT	2,4%	0,8%		1,7%	2,4%	
Marża netto	-0,3%	-1,9%		-0,5%	-0,1%	

Wg MSR/MSSF; mln PLN;

CPD

Wyniki za 2Q'24

	2Q'24	2Q'23	zmiana r/r	1-2Q'24	1-2Q'23	zmiana
Przychody	0,02	0,01	150,0%	0,05	0,01	325,0%
EBITDA	-0,4	4,5	-	-0,5	19,9	-
EBIT	-0,4	4,5	-	-0,5	19,9	-
Zysk netto	-0,4	5,9	-	-0,5	23,7	-
Marże						
Marża EBITDA	-2720,0%	74800,0%		-913,7%	165525,0%	
Marża EBIT	-2720,0%	74800,0%		-913,7%	165525,0%	
Marża netto	-2753,3%	98316,7%		-923,5%	197133,3%	

Wg MSR/MSSF; mln PLN;

BoomBit

Skonsolidowane wyniki za 2Q'24

	2Q'24	2Q'23	zmiana r/r	1-2Q'24	1-2Q'23	zmiana
Przychody	51,7	62,8	-17,6%	112,3	128,2	-12,4%
EBITDA	12,1	2,1	468,6%	18,6	5,6	230,2%
EBIT	7,9	-0,6	-	10,8	0,1	7426,6%
Zysk netto	7,7	9,8	-20,9%	9,3	12,1	-23,3%
Marże						
Marża EBITDA	23,3%	3,4%		16,6%	4,4%	
Marża EBIT	15,3%	-		9,6%	0,1%	
Marża netto	15,0%	15,6%		8,3%	9,5%	

Wg MSR/MSSF; mln PLN;

Selvita
Skonsolidowane wyniki za 2Q'24

	2Q'24	2Q'23	zmiana r/r	1-2Q'24	1-2Q'23	zmiana
Przychody	81,0	89,1	-9,1%	158,4	181,0	-12,5%
EBITDA	6,9	17,1	-59,5%	17,3	31,8	-45,6%
EBIT	-6,3	5,4	-	-8,4	9,7	-
Zysk netto a.j.d.	-10,0	7,9	-	-12,2	10,3	-
Marże						
Marża EBITDA	8,5%	19,1%		10,9%	17,6%	
Marża EBIT	-7,8%	6,0%		-5,3%	5,3%	
Marża zysku netto	-12,4%	8,8%		-7,7%	5,7%	

Wg MSSF; mln PLN;

Ailleron
Skonsolidowane wyniki za 2Q'24

	2Q'24	2Q'23	zmiana	1-2Q'24	1-2Q'23	zmiana
Przychody	142,8	115,7	23,4%	249,5	226,2	10,3%
EBITDA	24,1	13,7	76,5%	38,0	29,3	29,7%
EBIT	20,0	9,8	103,5%	30,2	21,7	38,9%
Zysk netto	7,8	1,8	326,9%	9,4	4,6	101,4%
Marże						
Marża EBITDA	16,9%	11,8%		15,2%	12,9%	
Marża EBIT	14,0%	8,5%		12,1%	9,6%	
Marża netto	5,5%	1,6%		3,8%	2,1%	

Wg MSR/MSSF; mln PLN

Ulma
Skonsolidowane wyniki za 2Q'24

	2Q'24	2Q'23	zmiana	1-2Q'24	1-2Q'23	zmiana
Przychody	53,7	46,7	14,9%	102,4	90,1	13,6%
EBITDA	16,4	15,7	3,9%	30,4	27,1	12,2%
EBIT	3,1	4,4	-30,9%	5,0	3,3	52,0%
Zysk netto	2,9	5,1	-42,7%	4,7	4,3	8,2%
Marże						
Marża EBITDA	30,5%	33,7%		29,7%	30,1%	
Marża EBIT	5,7%	9,5%		4,9%	3,7%	
Marża netto	5,4%	10,9%		4,6%	4,8%	

Wg MSR/MSSF; mln PLN

11 bit studios
Raport sprzedażowy „Frostpunk 2”

Sprzedaż gry „Frostpunk 2” do poniedziałku, do godz. 8.00, przekroczyła 350 tys. sztuk, a łączne przychody przekroczyły nakłady poniesione na produkcję i marketing gry. Spółka zastrzegła, że szacunek uwzględnia odroczone w czasie płatności z tytułu udostępnienia „Frostpunka 2” w usłudze Game Pass prowadzonej przez Microsoft, a także część przychodów ze sprzedaży wersji Deluxe gry przypadającą na zawarte w tej wersji trzy płatne DLC. Przychody z tego źródła będą rozpoznawane w przyszłości, wraz z rynkowymi premierami kolejnych DLC. Gra „Frostpunk 2” zadebiutowała w piątek o 19:00 na PC. Na chwilę obecną tytuł zebrał 71% pozytywnych opinii na platformie Steam, przy

maksymalnym peaku graczy na poziomie 35,5 tys. (uzyskany 21 września).

KGHM

Wyniki produkcyjne i sprzedażowe w sierpniu

Sprzedaż miedzi przez grupę KGHM wyniosła w sierpniu 59,4 tys. ton i była wyższa o 8% rdr. Produkcja miedzi płatnej KGHM wyniosła 63,4 tys. ton, o 8% więcej rdr. Jak podano, produkcja miedzi płatnej wzrosła ze względu na wyższą produkcję w KGHM International. Wyższa sprzedaż miedzi została odnotowana w KGHM International, niższa natomiast w Sierra Gorda. Produkcja srebra płatnego wyniosła 75,1 tony, tj. 43% mniej rdr. Sprzedaż srebra wyniosła 85,1 tony i była niższa o 34% rdr. Produkcja TPM wyniosła 9,8 tys. troz i była niższa od produkcji osiągniętej w sierpniu 2023 roku o 3,8 tys. troz (-28%). Sprzedaż TPM wyniosła 18,9 tys. troz i była wyższa o 35% rdr. Produkcja molibdenu wyniosła 0,4 mln funtów, tj. o 33% więcej w porównaniu do sierpnia 2023 roku. Sprzedaż molibdenu wyniosła 0,2 mln funtów i była niższa o 33% od sprzedaży zrealizowanej w sierpniu 2023 roku. Narastająco, po 8 miesiącach produkcja miedzi płatnej wyniosła 482,5 tys. ton wobec 467,8 tys. ton rok wcześniej. Sprzedaż miedzi wyniosła 478,9 tys. ton wobec 470,1 tys. ton przed rokiem.

XTPL

Sprzedaż Delta Printing System do TU Wien

Spółka potwierdziła zamówienie złożone przez Uniwersytet Techniczny w Wiedniu w Austrii na dostawę urządzenia Delta Printing System. Urządzenie DPS będzie wykorzystywane w pracach badawczo-rozwojowych w obszarze elektroniki biomedycznej. Przychody uzyskane z realizacji obecnego zamówienia urządzenia będą miały pozytywny wpływ na wyniki finansowe XTPL S.A. osiągnięte w 2024 r.

Selvita

Wstępne szacunkowe skonsolidowane wyniki za 3Q'24

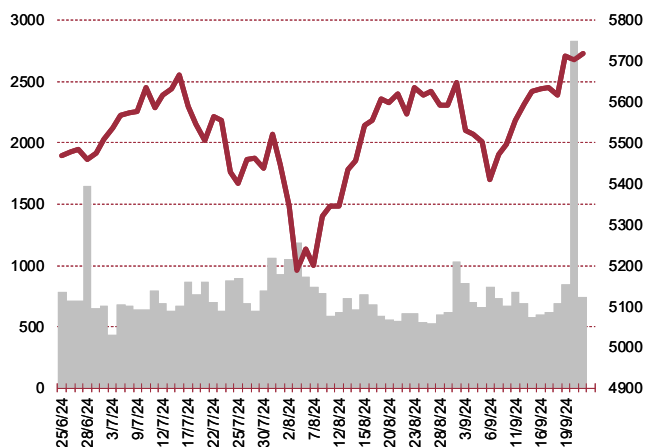
Zarząd Selvita szacuje, że skonsolidowane przychody komercyjne w 3Q'24 (od klientów zewnętrznych) ukształtują się w przedziale od 87 do 89 mln PLN. Oznacza to, że będą one wyższe o 9% do 12% względem kwartału drugiego 2024 r. oraz o 7% do 10% względem kwartału trzeciego 2023 r. Rentowność na działalności operacyjnej Grupy osiągnie wartości w zakresie od 0% do 3%, natomiast rentowność EBITDA Grupy ukształtuje się w zakresie od 15% do 18%. Poziom komercyjnych przychodów organicznych (z wyłączeniem wpływu nowych aktywów nabytych w roku 2024, tj.: spółki PozLab Sp. z o.o. i nowego oddziału we Wrocławiu) ukształtuje się w przedziale od 83 mln zł do 85 mln zł i będzie wyższy o 7% do 9% względem kwartału drugiego 2024 r. Rentowność na działalności operacyjnej osiągnie wartości w zakresie od 2% do 4%, natomiast rentowność EBITDA ukształtuje się w zakresie od 17% do 20%.

Captor Therapeutics

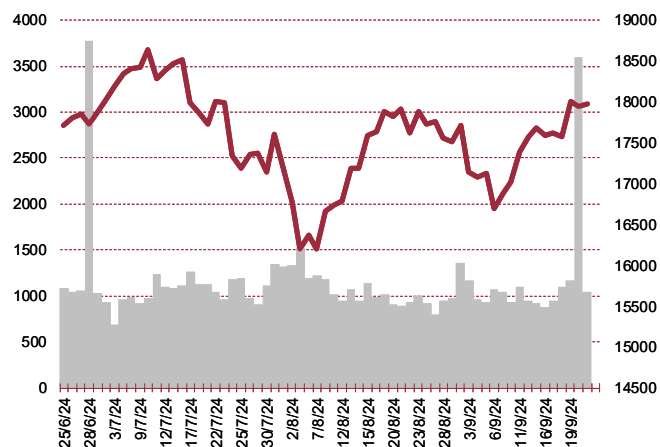
Wyłonienie kandydata klinicznego w projekcie CT-03

Zarząd Captor Therapeutics poinformował, że po pomyślnie przeprowadzonych badaniach przedklinicznych na makakach krabożernych, firma nominowała kandydata klinicznego w ramach projektu CT-03. Wyniki tych badań wskazują na szerokie okno terapeutyczne cząsteczki, co stanowi istotny krok naprzód w rozwoju leku. Kandydat na lek opracowywany w ramach projektu CT-03 może być uważany za "pierwszy w swojej klasie", ponieważ według wiedzy spółki jest to jedyny degrader MCL-1 opracowywany obecnie przez firmę farmaceutyczną. Ponieważ podejście to wykorzystuje degradery, które działają inaczej niż inhibitory i nie powodują akumulacji MCL-1, istnieje mniejsze ryzyko kardiotoxyczności, co zaobserwowano w modelach przedklinicznych. Po wybraniu kandydata na lek, Captor rozpoczął syntezę na dużą skalę z renomowaną organizacją Contract Development and Manufacturing Organization. Spółka intensyfikuje prace przygotowawcze do badań klinicznych i planuje złożyć dokumentację IND/CTA pod koniec 2025 roku.

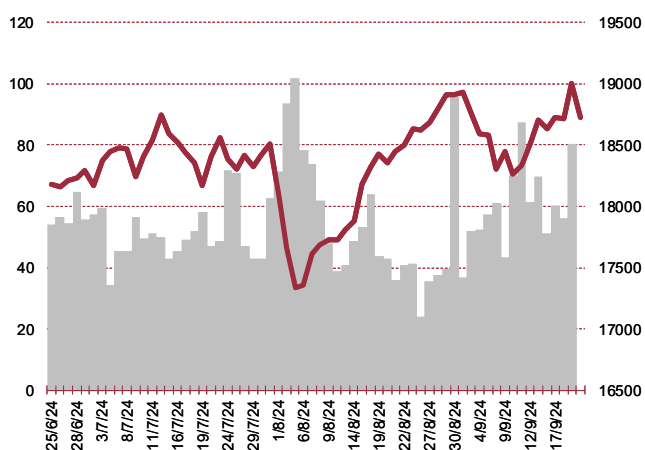
S&P500



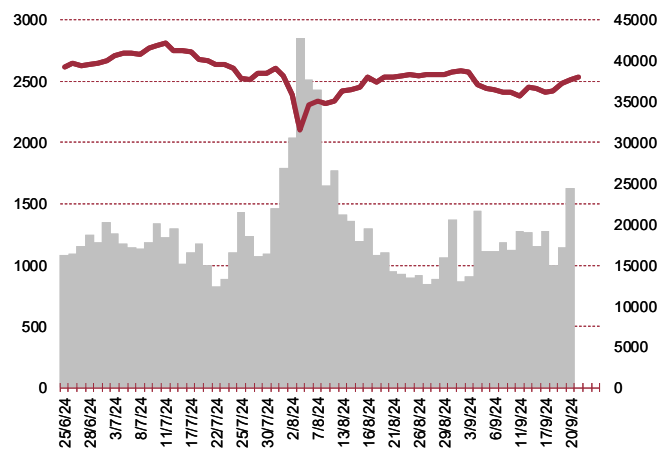
NASDAQ



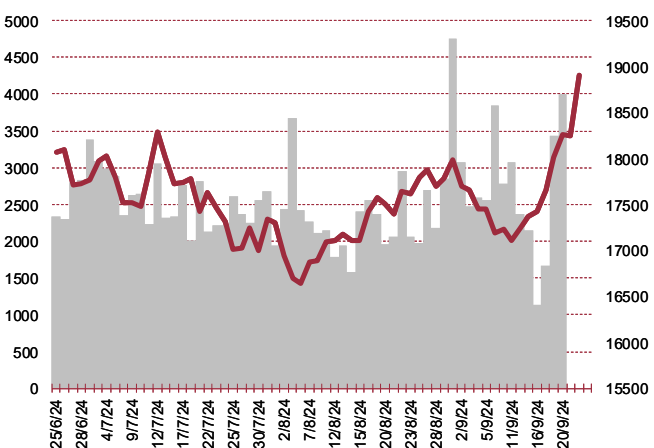
DAX



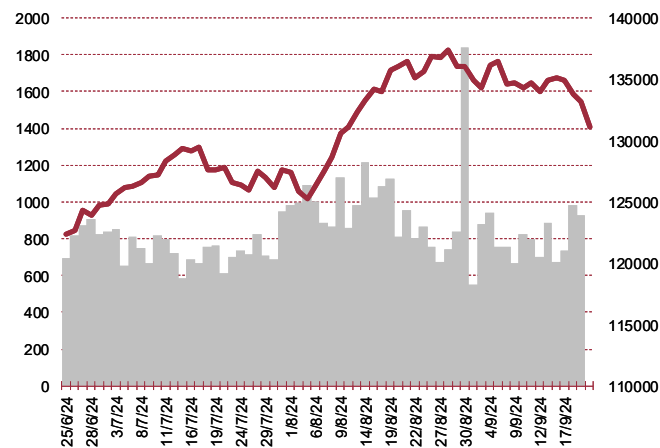
NIKKEI 225



HANG SENG



BOVESPA



Kalendarium

	Poniedziałek 23 września '24	Wtorek 24 września '24	Środa 25 września '24	Czwartek 26 września '24	Piątek 27 września '24
Dane makro	Indeks PMI dla przemysłu (GER)(EU)(US), Indeks PMI dla usług (GER)(EU)(US), Produkcja budowlano-montażowa (PL), Sprzedaż detaliczna (PL)	Indeks PMI dla przemysłu (JP), Indeks instytutu Ifo (GER), Indeks zaufania konsumentów - Conference Board (US)	Sprzedaż nowych domów (US), Tygodniowa zmiana zapasów paliw (US)	PKB (US), Zamówienia na dobra bez środków trans. (US), Zamówienia na dobra trwałego użytku (US), Wnioski o zasiłek dla bezrobotnych (US)	Indeks Uniwersytetu Michigan (US)
Wyniki spółek	VOTUM, ZREMB, DEKPOL, BOOMBIT	BLOOBER, CCC, RAFAKO, ZEPAK, VIGO	LPP, MONNARI, TRAKCJA, AILLERON, MEDICALG, VIVID, SELVITA	LARQ, LUBAWA, IMMOBILE, MOSTALWAR, WIELTON, WOJAS, BOWIM, IZOBLOK, ENTER, PCFGROUP, MURAPOL	ESOTIQ, PROCHEM, RAINBOW, SONEL, WIKANA, AIGAMES, SUNEX, MERCATOR, MOLECURE, GAMEOPS, CREOTECH
Dzień dywidendy		SANOK	NTTSYSTEM	WIKANA	
Inne					

	Poniedziałek 30 września '24	Wtorek 1 października '24	Środa 2 października '24	Czwartek 3 października '24	Piątek 4 października '24
Dane makro	Produkcja przemysłowa (JP), Inflacja CPI (PL)(GER)	Indeks PMI dla przemysłu (JP)(PL)(GER)(EU)(US), Inflacja HICP (EU), Indeks ISM dla przemysłu (US)	Decyzja ws. stóp procentowych (PL), Raport ADP (US), Tygodniowa zmiana zapasów paliw (US)	Indeks PMI dla usług (GER)(EU)(US), Wnioski o zasiłek dla bezrobotnych (US), Wystąpienie publiczne szefa NBP (PL), Raport ISM dla usług (US)	Sytuacja na rynku pracy (US)
Wyniki spółek	ACTION, EKOEXPORT, FERRUM, MOSTALPLC, ZAMET, PGFGROUP, OTMUCHOW, PKPCARGO, TARCZYNSKI, KGL, PLAYWAY, MOVIEGAMES, BIGCHEESE				
Dzień dywidendy					
Inne					

Biuro Analiz

Marcin Materna, CFA

Doradca inwestycyjny
+48 22 598 26 82
marcin.materna@bankmillennium.pl

Adam Zajler

+48 22 598 26 88
adam.zajler@bankmillennium.pl

Łukasz Bugaj, CFA

Doradca inwestycyjny
+48 22 598 26 59
lukasz.bugaj@bankmillennium.pl

Grzegorz Gawkowski

+48 22 598 26 05
grzegorz.gawkowski@bankmillennium.pl

Seweryn Żołyniak, CFA

Doradca inwestycyjny
+48 22 598 26 71
seweryn.zolyniak@bankmillennium.pl

Dyrektor
banki, ubezpieczenia

Analityk
przemysł, technologie, media

Analityk
fundusze inwestycyjne

Analityk
fundusze inwestycyjne
sektor gier komputerowych

Analityk
handel, deweloperzy

Departament Sprzedaży

Radosław Zawadzki

+48 22 598 26 34
radoslaw.zawadzki@bankmillennium.pl

Arkadiusz Szumilak

+48 22 598 26 75
arkadiusz.szumilak@bankmillennium.pl

Jarosław Oldakowski

+48 22 598 26 11
jaroslaw.oldakowski@bankmillennium.pl

Leszek Iwaniec

+48 22 598 26 90
leszek.iwaniec@bankmillennium.pl

Marek Pszczółkowski

+48 22 598 26 60
marek.pszczolkowski@bankmillennium.pl

Dyrektor

Biuro Maklerskie Banku Millennium S.A.
ul. Żaryna 2A, Millennium Park Ip
02-593 Warszawa Polska

Ważne informacje

Wszelkie informacje zawarte w niniejszym raporcie mają wyłącznie charakter informacyjny i nie stanowią one rekomendacji w rozumieniu Rozporządzenia delegowanego komisji (UE) 2016/958 z dnia 9 marca 2016 r. uzupełniającego rozporządzenie Parlamentu Europejskiego i Rady (UE) nr 596/2014 w odniesieniu do regulacyjnych standardów technicznych dotyczących środków technicznych do celów obiektywnej prezentacji rekomendacji inwestycyjnych lub innych informacji rekomendujących lub sugerujących strategię inwestycyjną oraz ujawniania interesów partykularnych lub wskazań konfliktów interesów, wyniku doradztwa inwestycyjnego, oferty ani też kierowanego do kogokolwiek (lub jakiegokolwiek grupy osób) zaproszenia do zawarcia transakcji na instrumencie bądź instrumentach finansowych.

Niniejszy raport został przygotowany z dochowaniem należytej staranności i rzetelności, w oparciu o fakty uznane za wiarygodne, jednak Biuro Maklerskie Banku Millennium S.A. nie gwarantuje, że są one w pełni dokładne i kompletne. Podstawą przygotowania raportu były wszelkie informacje na temat spółek, jakie były publicznie dostępne i znane sporządzającemu do dnia jego sporządzenia. Przedstawione prognozy są oparte wyłącznie o analizę przeprowadzoną przez Biuro Maklerskie Banku Millennium S.A. bez uzgodnień ze spółkami będącymi przedmiotem raportu ani z innymi podmiotami i opierają się na szeregu założeń, które w przyszłości mogą okazać się nietrafne. Biuro Maklerskie Banku Millennium S.A. nie udziela żadnego zapewnienia, że podane prognozy sprawdzą się. Inwestowanie w akcje spółek wymienionych w niniejszej analizie wiąże się z szeregiem ryzyk związanych między innymi z sytuacją makroekonomiczną, zmianami regulacji prawnych, zmianami sytuacji na rynkach towarowych, ryzykiem stóp procentowych, których wyeliminowanie jest praktycznie niemożliwe.

Treść raportu nie była udostępniona spółkom będącym przedmiotem raportu przed jego opublikowaniem. Biuro Maklerskie Banku Millennium S.A. nie ponosi odpowiedzialności za szkody poniesione w wyniku decyzji podjętych na podstawie informacji zawartych w niniejszym raporcie analitycznym.

Informacja o stanowiskach osób sporządzających niniejsza jest zawarta w górnej części ostatniej strony niniejszej publikacji. Wynagrodzenie otrzymywane przez osoby sporządzające raport nie jest bezpośrednio zależne od wyników finansowych uzyskiwanych przez Biuro Maklerskie Banku Millennium S.A. w ramach transakcji lub usług z zakresu bankowości inwestycyjnej, dotyczących instrumentów finansowych emitentów, których dotyczy niniejszy raport.

Niniejszy raport stanowi badanie inwestycyjne i został przygotowany przez Biuro Maklerskie Banku Millennium S.A. wyłącznie na potrzeby klientów Biura Maklerskiego Banku Millennium S.A., nie stanowi reklamy ani oferowania papierów wartościowych, może być on także dystrybuowany za pomocą środków masowego przekazu, na podstawie każdorazowej decyzji Dyrektora Departamentu Analiz. Rozpowszechnianie lub powielanie niniejszego materiału w całości lub w części bez pisemnej zgody Biura Maklerskiego Banku Millennium S.A. jest zabronione. Niniejszy dokument, ani jego kopia nie mogą zostać bezpośrednio lub pośrednio przekazane lub wydane osobom w USA, Australii, Kanadzie, Japonii.

Nadzór nad Biurem Maklerskim Banku Millennium S.A. sprawuje Komisja Nadzoru Finansowego.

Powiązania Biura Maklerskiego Banku Millennium S.A. ze spółkami będącymi przedmiotem niniejszego raportu

Jest możliwe, że Biuro Maklerskie Banku Millennium S.A. lub Bank Millennium S.A. w ramach prowadzonej działalności maklerskiej lub usług bankowych świadczy, będzie świadczył, lub w przeszłości świadczył usługi na rzecz spółek i innych podmiotów wymienionych w niniejszym raporcie. Biuro Maklerskie Banku Millennium S.A. nie wyklucza złożenia emitentowi papierów wartościowych, będących przedmiotem raportu oferty świadczenia usług maklerskich. Informacje o konflikcie interesów powstałym w związku ze sporządzeniem raportu (o ile występuje) znajdują się poniżej.

Biuro Maklerskie Banku Millennium S.A. pełni funkcję animatora emitenta dla spółek: Selena FM, KGHM, PZU, Eurotel, Lokum Deweloper, Zamek Industry, GR media i Carlson od których otrzymał wynagrodzenie z tego tytułu. Biuro Maklerskie Banku Millennium S.A. pełni funkcję animatora rynku dla spółek: Selena FM, KGHM, PZU, Eurotel, Lokum Deweloper, Zamek Industry, GR media i Carlson.

Biuro Maklerskie Banku Millennium S.A. w ciągu ostatnich 12 miesięcy pełniło funkcję oferującego w trakcie oferty publicznej dla akcji spółki: Lokum Deweloper S.A., od której otrzymał wynagrodzenie z tego tytułu. Biuro Maklerskie Banku Millennium S.A. w ramach Pilotażowego Programu Wsparcia Pokrycia Analitycznego tworzy materiały analityczne dla spółek: Agora, Ambra, Korporacja KGL, Mostostal Zabrze. Biuro Maklerskie Banku Millennium S.A. w ciągu najbliższych 12 miesięcy otrzyma wynagrodzenie z tytułu sporządzania niniejszej rekomendacji od Giełdy Papierów Wartościowych w Warszawie S.A., której przysługują autorskie prawa majątkowe do tego raportu.

Spółki będące przedmiotem raportu mogą być klientami Grupy Kapitałowej Millennium Banku S.A. oraz Banku Millennium S.A. Pomiędzy Bankiem Millennium S.A., a spółkami będącymi przedmiotem niniejszego raportu nie występują żadne inne powiązania, o których mowa w Rozporządzeniu delegowanym komisji (UE) 2016/958 z dnia 9 marca 2016 r. uzupełniającym rozporządzenie Parlamentu Europejskiego i Rady (UE) nr 596/2014 w odniesieniu do regulacyjnych standardów technicznych dotyczących środków technicznych do celów obiektywnej prezentacji rekomendacji inwestycyjnych lub innych informacji rekomendujących lub sugerujących strategię inwestycyjną oraz ujawniania interesów partykularnych lub wskazań konfliktów interesów, które byłyby znane sporządzającemu niniejszy raport.

Rozwiązania organizacyjne ustanowione w celu zapobiegania konfliktom interesów:

Zasady zarządzania konfliktami interesów w Biurze Maklerskim Banku Millennium S.A. zostały zawarte w Polityce zarządzania konfliktami interesów w Biurze Maklerskim Banku Millennium S.A.

Przyjęte dla zapobiegania konfliktom interesów rozwiązania organizacyjne określa między innymi Regulamin organizacyjny Biura Maklerskiego, który przewiduje: (a) nadzór nad osobami, których główne funkcje obejmują prowadzenie działań w imieniu lub świadczenie usług dla Klientów, których interesy mogą być sprzeczne lub którzy w inny sposób reprezentują różne sprzeczne interesy, w tym interesy Biura Maklerskiego; (b) środki zapobiegające lub ograniczające wywieranie przez osobę trzecią niewłaściwego wpływu na sposób, w jaki upoważniona osoba wykonuje czynności w ramach usług świadczonych przez Biuro Maklerskie (c) organizacyjne oddzielenie od siebie osób (zespołów) zajmujących się wykonywaniem czynności, które wiążą się z ryzykiem powstania konfliktu interesów, (d) zapewnienie każdej jednostce organizacyjnej Biura Maklerskiego i jej pracownikom niezależności w zakresie, w jakim dotyczy to interesów Klientów, na rzecz których taka jednostka wykonuje określone czynności.

Przyjęte dla zapobiegania konfliktom interesów rozwiązania organizacyjne określa również Regulamin wynagradzania, który zapewnia, że nie istnieją żadne powiązania pomiędzy wysokością wynagrodzeń pracowników różnych jednostek organizacyjnych lub wysokością przychodów osiągniętych przez różne jednostki organizacyjne, jeżeli jednostki te wykonują czynności, które wiążą się z ryzykiem powstania konfliktu interesów.

Ograniczenia dotyczące przepływu informacji w celu zapobiegania konfliktom interesów, w tym informacji poufnych i stanowiących tajemnicę zawodową, określa Regulamin ochrony przepływu informacji poufnych oraz stanowiących tajemnicę zawodową Biura Maklerskiego Banku Millennium S.A.