

Raport dzienny

15 listopada 2024

Główne indeksy

Indeks		Zmiana 1D	Zmiana 1M	Zmiana 1Y	obroty PLN/USDm
WIG20	2 248	↑ 0,68%	-3,2%	1,3%	2249/548
WIG30	2 858	↑ 0,87%	-2,7%	4,5%	2414/588
mWIG40	6 094	↑ 1,74%	-1,8%	14,3%	212/51
sWIG80	23 829	↓ -0,47%	-0,9%	13,9%	33/8
WIG	80 999	↑ 0,79%	-2,7%	9,9%	2506/611
WIGBANKI	12 683	↑ 0,92%	-1,0%	25,1%	1023/249

Główne indeksy światowe

	1D	1M	3M	1Y
S&P500	5 949	↓ -0,60%	2,30%	7,32%
NASDAQ	19 108	↓ -0,64%	4,32%	8,60%
DAX	19 264	↑ 1,37%	-1,14%	5,94%
NIKKEI 225	38 778	↑ 0,63%	-2,84%	5,58%
HANG SENG	19 538	↑ 0,52%	-3,84%	14,19%
BOVESPA	127 792	↑ 0,05%	-2,48%	-4,74%

Surowce

	1D	1M	3M	1Y
Miedź (USD/t)	8 990,0	↓ -0,63%	-6,9%	0,2%
Ropa (USD/bbl)	71,8	↓ -1,07%	-2,8%	-9,3%
Srebro (USD/OZ)	30,3	↓ -0,80%	-4,1%	6,8%
Złoto (USD/OZ)	2 556,8	↓ -0,63%	-4,0%	4,1%

Waluty

	1D	1M	3M	1Y
USD/PLN	4,1021	↑ 0,17%	4,1%	5,1%
EUR/PLN	4,3225	↓ -0,04%	0,7%	0,8%
EUR/USD	1,0537	↓ -0,21%	-3,2%	-4,0%
USD/JPY	156,44	↑ 0,45%	4,7%	5,0%

Informacje ze spółek

VRG Skonsolidowane wyniki za 3Q'24

11 bit studios Wyniki za 3Q'24

Decora Skonsolidowane wyniki za 3Q'24

Unimot Skonsolidowane wyniki za 3Q'24

CDRL Skonsolidowane wyniki za 3Q'24

Agora Skonsolidowane wyniki za 3Q'24

Cognor Holding Skonsolidowane wyniki za 3Q'24

PCC Rokita Skonsolidowane wyniki za 3Q'24

PCC ExoI Skonsolidowane wyniki za 3Q'24

MLP Group Skonsolidowane wyniki za 3Q'24

Izostal Skonsolidowane wyniki za 3Q'24

Sanok Rubber Skonsolidowane wyniki za 3Q'24

ZUE Skonsolidowane wyniki za 3Q'24

Sygnity Skonsolidowane wyniki za 3Q'24

Seco/Warwick Skonsolidowane wyniki za 3Q'24

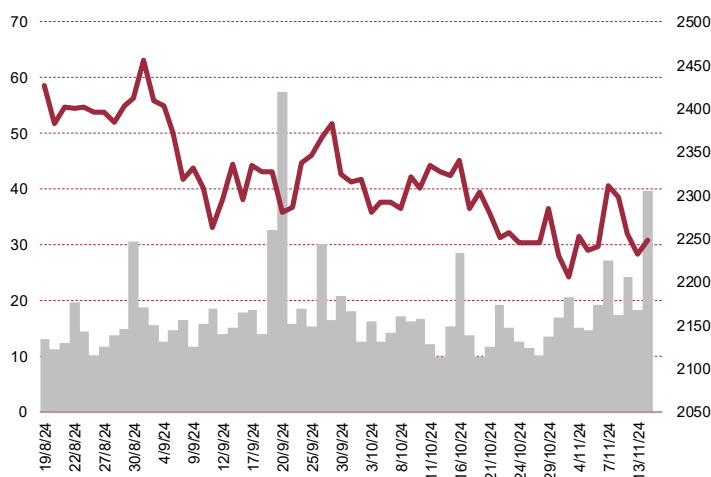
Prochem Skonsolidowane wyniki za 3Q'24

Mostostal Zabrze Wybór oferty przez Instytut Onkologii w Gliwicach

Polimex-Mostostal Odpis z wyniku budowy dla Azotów Puławy

Alior Bank Delegowanie członka RN na stanowisko Wiceprezesa Zarządu

WIG20



Rentowność skarbowych papierów dłużnych

	3M	1Y	2Y	5Y	10Y
Polska	5,75%	4,30%	5,05%	5,43%	5,79%
Niemcy	2,85%	2,47%	2,17%	2,22%	2,39%
USA	4,52%	4,31%	4,34%	4,32%	4,44%
Japonia	0,15%	0,41%	0,54%	0,70%	1,06%

Wygrani/Przegranani

	1D		1D		
PGE	7,02	↑ 6,23%	ALLEGRO	31,14	↓ -11,33%
PKNORLEN	53,10	↑ 4,45%	KGHM	130,65	↓ -2,46%

Najbardziej aktywne akcje

	1D	1M	% obrotów	obroty (PLN/USD)
PEKAO	147,60	↓ -2,12%	-2,1%	8,4%
PKOBP	59,12	↑ 3,18%	1,5%	7,4%
ALLEGRO	31,14	↓ -11,33%	-10,5%	7,0%
PKNORLEN	53,10	↑ 4,45%	-3,0%	4,3%

Wydarzenia w spółkach

Spółka	Wydarzenie
INTERSPPL	Nadzwyczajne walne zgromadzenie
LPP	Nadzwyczajne walne zgromadzenie

Prognozy makro

Godz.	Wydarzenie	Będzie	Ostatnio
10:00	Inflacja CPI (r/r)	PL	5,0%
14:30	Sprzedż detaliczna (m/m)	US	0,3%
15:15	Produkcja przemysłowa (m/m)	US	-0,3%

Informacje ze spółek

VRG	Skonsolidowane wyniki za 3Q'24						
	3Q'24	3Q'23	zmiana r/r	1-3Q'24	1-3Q'23	zmiana	
Przychody	311,5	297,1	4,8%	930,5	899,4	3,5%	
EBITDA	45,9	51,6	-11,1%	155,9	161,9	-3,7%	
EBIT	12,8	19,7	-35,4%	56,3	67,7	-16,9%	
Zysk netto a.j.d.	10,1	0,9	982,4%	40,6	51,8	-21,7%	
Marże							
Marża EBITDA	14,7%	17,4%		16,8%	18,0%		
Marża EBIT	4,1%	6,6%		6,0%	7,5%		
Marża zysku netto	3,3%	0,3%		4,4%	5,8%		

Wg MSSF; mln PLN

11 bit studios	Wyniki za 3Q'24						
	3Q'24	3Q'23	zmiana r/r	1-3Q'24	1-3Q'23	zmiana	
Przychody	75,9	9,5	698,5%	106,7	34,3	211,1%	
EBITDA	60,5	-1,3	-	58,0	1,7	3396,2%	
EBIT	58,4	-2,3	-	53,1	-1,7	-	
Zysk netto	48,0	-2,7	-	47,5	1,4	3419,4%	
Marże							
Marża EBITDA	79,7%	-		54,4%	4,8%		
Marża EBIT	77,0%	-		49,8%	-		
Marża netto	63,3%	-		44,6%	3,9%		

Wg MSR/MSSF; mln PLN;

Decora	Skonsolidowane wyniki za 3Q'24						
	3Q'24	3Q'23	zmiana r/r	1-3Q'24	1-3Q'23	zmiana	
Przychody	153,1	144,9	5,6%	447,8	439,6	1,9%	
EBITDA	33,7	31,0	8,8%	99,9	78,1	27,9%	
EBIT	27,6	26,2	5,4%	82,6	64,9	27,2%	
Zysk netto	20,8	17,3	20,1%	65,9	49,7	32,6%	
Marże							
Marża EBITDA	22,0%	21,4%		22,3%	17,8%		
Marża EBIT	18,0%	18,1%		18,4%	14,8%		
Marża zysku netto	13,6%	12,0%		14,7%	11,3%		

Wg MSSF; mln PLN

Unimot
Skonsolidowane wyniki za 3Q'24

	3Q'24	3Q'23	zmiana r/r	1-3Q'24	1-3Q'23	zmiana
Przychody	3 651,8	3 387,6	7,8%	10 134,8	9 888,0	2,5%
EBITDA	42,2	11,7	261,7%	207,8	643,4	-67,7%
EBIT	8,7	-20,7	-	107,6	575,9	-81,3%
Zysk netto a.j.d.	-20,6	-32,8	-	35,2	505,3	-93,0%
Marże						
Marża EBITDA	1,2%	0,3%		2,1%	6,5%	
Marża EBIT	0,2%	-0,6%		1,1%	5,8%	
Marża zysku netto	-0,6%	-1,0%		0,3%	5,1%	

Wg MSSF; mln PLN

CDRL
Skonsolidowane wyniki za 3Q'24

	3Q'24	3Q'23	zmiana r/r	1-3Q'24	1-3Q'23	zmiana
Przychody	71,1	94,2	-24,6%	199,4	273,0	-27,0%
EBITDA	4,6	2,3	98,9%	4,8	-26,8	-
EBIT	1,8	-0,3	-	-4,3	-38,5	-
Zysk netto a.j.d.	0,8	-7,8	-	9,2	-48,2	-
Marże						
Marża EBITDA	6,5%	2,5%		2,4%	-9,8%	
Marża EBIT	2,5%	-0,3%		-2,2%	-14,1%	
Marża zysku netto	1,1%	-8,2%		4,6%	-17,7%	

Wg MSSF; mln PLN

Agora
Skonsolidowane wyniki za 3Q'24

	3Q'24	3Q'23	zmiana r/r	1-3Q'24	1-3Q'23	zmiana
Przychody	334,5	363,5	-8,0%	1 034,5	986,2	4,9%
EBITDA	44,8	58,7	-23,7%	156,0	139,2	12,1%
EBIT	-0,4	14,6	-	22,4	10,3	118,2%
Zysk netto	-11,5	-14,2	-	-24,4	25,3	-
Marże						
Marża EBITDA	13,4%	16,2%		15,1%	14,1%	
Marża EBIT	-0,1%	4,0%		2,2%	1,0%	
Marża netto	-3,4%	-3,9%		-2,4%	2,6%	

Wg MSR/MSSF; mln PLN;

Cognor Holding
Skonsolidowane wyniki za 3Q'24

	3Q'24	3Q'23	zmiana r/r	1-3Q'24	1-3Q'23	zmiana
Przychody	498,3	499,5	-0,2%	1 735,4	2 151,5	-19,3%
EBITDA	-7,0	71,9	-	46,2	226,7	-79,6%
EBIT	-19,8	60,0	-	9,2	190,0	-95,1%
Zysk netto	-28,6	28,4	-	-20,5	221,1	-
Marże						
Marża EBITDA	-1,4%	14,4%		2,7%	10,5%	
Marża EBIT	-4,0%	12,0%		0,5%	8,8%	
Marża netto	-5,7%	5,7%		-1,2%	10,3%	

Wg MSR/MSSF; mln PLN;

PCC Rokita
Skonsolidowane wyniki za 3Q'24

	3Q'24	3Q'23	zmiana r/r	1-3Q'24	1-3Q'23	zmiana
Przychody	459,8	512,3	-10,3%	1 460,1	1 852,9	-21,2%
EBITDA	42,8	79,2	-46,0%	209,2	387,7	-46,0%
EBIT	2,9	43,1	-93,4%	76,0	249,2	-69,5%
Zysk netto	-7,4	29,8	-	38,6	185,5	-79,2%
Marże						
Marża EBITDA	9,3%	15,5%		14,3%	20,9%	
Marża EBIT	0,6%	8,4%		5,2%	13,4%	
Marża netto	-1,6%	5,8%		2,6%	10,0%	

Wg MSR/MSSF; mln PLN;

PCC Exol
Skonsolidowane wyniki za 3Q'24

	3Q'24	3Q'23	zmiana r/r	1-3Q'24	1-3Q'23	zmiana
Przychody	230,3	227,4	1,3%	702,2	734,7	-4,4%
EBITDA	16,2	23,7	-31,8%	51,8	71,7	-27,8%
EBIT	11,9	19,5	-39,2%	39,0	59,2	-34,1%
Zysk netto	6,5	13,3	-51,2%	24,2	38,7	-37,6%
Marże						
Marża EBITDA	7,0%	10,4%		7,4%	9,8%	
Marża EBIT	5,2%	8,6%		5,6%	8,1%	
Marża netto	2,8%	5,9%		3,4%	5,3%	

Wg MSR/MSSF; mln PLN;

MLP Group
Skonsolidowane wyniki za 3Q'24

	3Q'24	3Q'23	zmiana r/r	1-3Q'24	1-3Q'23	zmiana
Przychody	90,6	82,7	9,6%	278,3	268,4	3,7%
EBITDA	1,8	202,5	-99,1%	375,9	71,9	422,8%
EBIT	1,5	202,3	-99,3%	375,2	71,4	425,4%
Zysk netto	-16,6	109,0	-	265,1	26,3	908,7%
Marże						
Marża EBITDA	2,0%	244,8%		135,1%	26,8%	
Marża EBIT	1,7%	244,6%		134,8%	26,6%	
Marża netto	-18,3%	131,8%		95,2%	9,8%	

Wg MSR/MSSF; mln PLN;

Izostal
Skonsolidowane wyniki za 3Q'24

	3Q'24	3Q'23	zmiana r/r	1-3Q'24	1-3Q'23	zmiana
Przychody	152,8	180,6	-15,4%	504,1	630,2	-20,0%
EBITDA	8,7	7,2	20,7%	26,5	32,3	-18,0%
EBIT	5,7	4,6	22,6%	17,5	24,4	-28,5%
Zysk netto	2,1	3,1	-33,3%	8,3	10,1	-17,7%
Marże						
Marża EBITDA	5,7%	4,0%		5,3%	5,1%	
Marża EBIT	3,7%	2,6%		3,5%	3,9%	
Marża netto	1,4%	1,7%		1,6%	1,6%	

Wg MSR/MSSF; mln PLN;

Sanok Rubber
Skonsolidowane wyniki za 3Q'24

	3Q'24	3Q'23	zmiana	1-3Q'24	1-3Q'23	zmiana
Przychody	374,7	359,4	4,3%	1 112,2	1 116,6	-0,4%
EBITDA	40,9	37,3	9,8%	112,0	121,1	-7,5%
EBIT	22,7	21,0	8,0%	60,3	73,1	-17,6%
Zysk netto	22,3	15,8	40,9%	51,0	62,1	-17,9%
Marże						
Marża EBITDA	10,9%	10,4%		10,1%	10,8%	
Marża EBIT	6,1%	5,8%		5,4%	6,5%	
Marża netto	6,0%	4,4%		4,6%	5,6%	

Wg MSR/MSSF; mln PLN

ZUE
Skonsolidowane wyniki za 3Q'24

	3Q'24	3Q'23	zmiana	1-3Q'24	1-3Q'23	zmiana
Przychody	304,3	359,0	-15,2%	921,5	899,7	2,4%
EBITDA	5,2	11,0	-52,1%	25,0	24,3	3,2%
EBIT	1,2	7,2	-84,0%	13,4	13,2	1,6%
Zysk netto	-0,2	5,9	-	6,9	10,1	-31,7%
Marże						
Marża EBITDA	1,7%	3,1%		2,7%	2,7%	
Marża EBIT	0,4%	2,0%		1,5%	1,5%	
Marża netto	-0,1%	1,7%		0,7%	1,1%	

Wg MSR/MSSF; mln PLN

Sygnity
Skonsolidowane wyniki za 3Q'24

	3Q'24	3Q'23	zmiana	1-3Q'24	1-3Q'23	zmiana
Przychody	71,1	59,2	20,1%	202,6	173,1	17,0%
EBITDA	20,6	14,0	47,2%	45,7	39,0	17,1%
EBIT	16,6	11,6	42,6%	34,6	31,6	9,2%
Zysk netto	13,5	9,0	49,9%	28,4	24,8	14,5%
Marże						
Marża EBITDA	28,9%	23,6%		22,5%	22,5%	
Marża EBIT	23,3%	19,7%		17,1%	18,3%	
Marża netto	19,0%	15,2%		14,0%	14,3%	

Wg MSR/MSSF; mln PLN

Seco/Warwick
Skonsolidowane wyniki za 3Q'24

	3Q'24	3Q'23	zmiana	1-3Q'24	1-3Q'23	zmiana
Przychody	171,8	151,6	13,4%	533,4	502,0	6,3%
EBITDA	11,1	11,9	-6,6%	31,7	41,3	-23,3%
EBIT	6,5	7,6	-14,4%	18,4	28,8	-36,2%
Zysk netto	3,6	5,3	-30,9%	13,1	20,2	-34,9%
Marże						
Marża EBITDA	6,5%	7,9%		5,9%	8,2%	
Marża EBIT	3,8%	5,0%		3,5%	5,7%	
Marża netto	2,1%	3,5%		2,5%	4,0%	

Wg MSR/MSSF; mln PLN

Prochem

Skonsolidowane wyniki za 3Q'24

	3Q'24	3Q'23	zmiana	1-3Q'24	1-3Q'23	zmiana
Przychody	36,3	66,8	-45,7%	121,6	247,8	-50,9%
EBITDA	-1,2	3,1	-	-3,2	-8,2	-
EBIT	-2,9	1,3	-	-8,1	-13,3	-
Zysk netto	-4,1	0,4	-	-13,6	-14,2	-
Marże						
Marża EBITDA	-3,4%	4,7%		-2,6%	-3,3%	
Marża EBIT	-8,0%	2,0%		-6,7%	-5,4%	
Marża netto	-11,4%	0,6%		-11,2%	-5,7%	

Wg MSR/MSSF; mln PLN

Mostostal Zabrze

Wybór oferty przez Instytut Onkologii w Gliwicach

Spółka zależna Emitenta, Mostostal Zabrze Gliwickie Przedsiębiorstwo Budownictwa Przemysłowego, została jako wykonawca w przetargu na budowę budynku zakładu medycyny nuklearnej i endokrynologii onkologicznej – oddziału terapii izotopowej. Zamówienie zostało zlecone przez Narodowy Instytut Onkologii w Gliwicach. Wartość netto oferty wynosi 88,05 mln PLN, a brutto 107,77 mln PLN. Realizacja inwestycji ma zakończyć się do końca I kwartału 2026 roku.

Polimex-Mostostal

Odpis z wyniku budowy dla Azotów Puławy

Spółka podjęła decyzję o obniżeniu marży projektu budowy bloku energetycznego dla Grupy Azoty Zakłady Azotowe Puławy o 269,8 mln PLN. Powodem są wypłaty z gwarancji bankowych oraz brak pewności co do możliwości uzyskania pełnej kwoty wynagrodzenia z umowy. Polimex-Mostostal uznaje roszczenia Zamawiającego za bezzasadne i wskazuje na nadużycie prawa w wykorzystaniu gwarancji.

Alior Bank

Delegowanie członka RN na stanowisko Wiceprezesa Zarządu

Rada Nadzorcza Alior Banku podjęła decyzję o delegowaniu Artura Chołody, członka Rady Nadzorczej, do pełnienia obowiązków Wiceprezesa Zarządu Banku od 18 listopada 2024 r. do 17 lutego 2025 r., z możliwością wcześniejszego zakończenia delegacji. Rada zdecydowała także o rozpoczęciu postępowania kwalifikacyjnego na stanowiska członka Zarządu odpowiedzialnego za obszar logistyki oraz członka Zarządu odpowiedzialnego za obszar prawny.

11 bit studios

Dane sprzedażowe gry Frostpunk 2

Sprzedaż gry Frostpunk 2 od debiutu, 20 września do 14 listopada wyniosła 511 tys. sztuk. Do końca okresu sprawozdawczego spółka sprzedała 441 tys. kopii gry, co przełożyło się na przychody w wysokości 52,33 mln PLN. Jak wskazano, blisko 25 proc. kupujących Frostpunka 2 (do 30 września) stanowili fani z Chin (obecnie wskaźnik ten wynosi 24,2 proc.). 18,2 proc. kopii Frostpunka 2 trafiło do graczy ze Stanów Zjednoczonych (18,5 proc.), a 7,1 proc. do fanów z Niemiec (7,2 proc.). Dla Polski wskaźniki w obu przypadkach wyniosły po 2,9 proc.

11 bit studios

Ustalenie daty premiery gry The Thaumaturge na konsole

11 bit studios ustaliło datę premiery gry The Thaumaturge w wersji na konsole PlayStation 5 i Xbox series X i S na 4 grudnia 2024 roku. Gra zdążyła już wcześniej zadebiutować na PC 4 marca 2024 r.

Gaming Factory

Premiera gry JDM: Japanese Drift Master wiosną 2025 r.

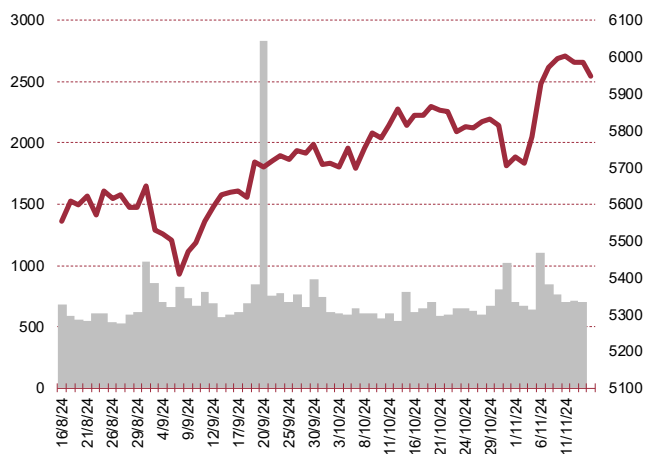
Gaming Factory, spodziewa się, że gra JDM: Japanese Drift Master w pełnej wersji trafi do sprzedaży wiosną 2025 roku. Obecnie lista oczekujących na grę przekroczyła 640 tys. graczy. Jak wskazano, darmowy prolog, JDM: Rise of the Scorpion, został pobrany niemal 500 tys. razy w kilka tygodni od premiery.

Biuro Maklerskie Banku Millennium S.A.

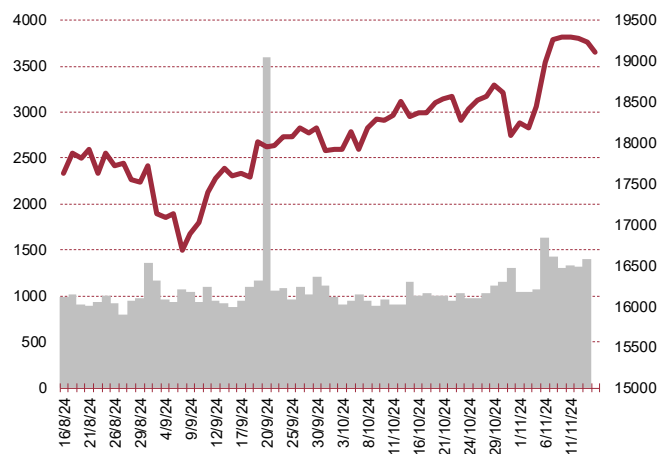
ul. Żaryna 2A, 02-593 Warszawa

Telefon: (022) 598 26 00

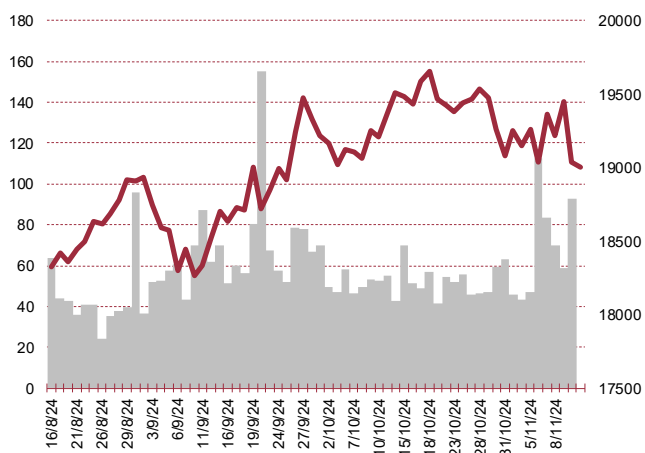
S&P500



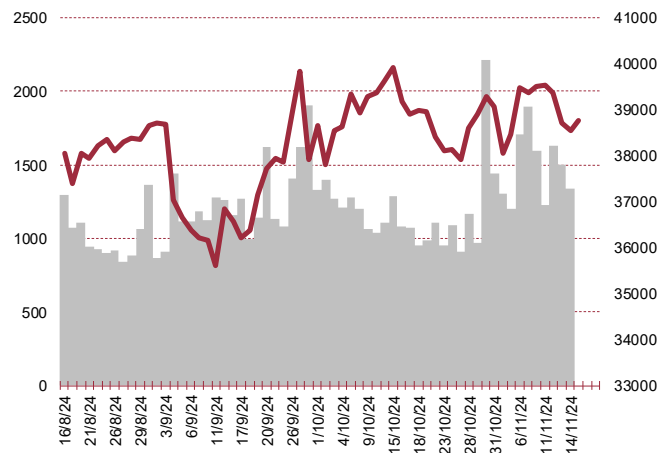
NASDAQ



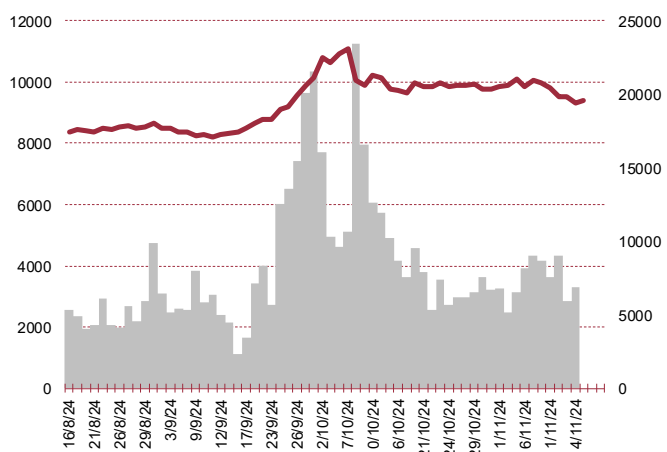
DAX



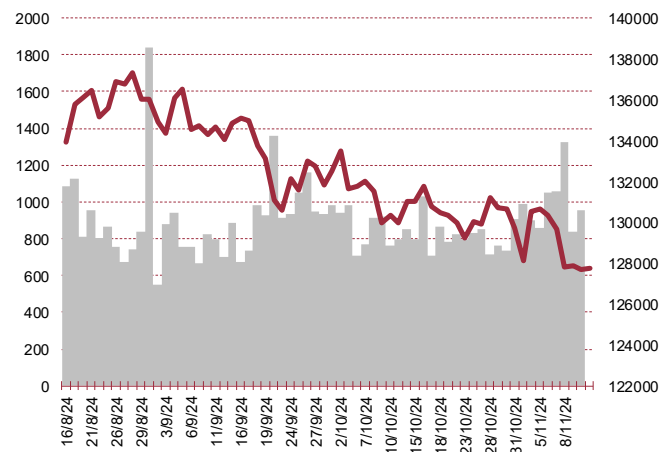
NIKKEI 225



HANG SENG



BOVESPA



Kalendarium

	Poniedziałek 11 listopada '24	Wtorek 12 listopada '24	Środa 13 listopada '24	Czwartek 14 listopada '24	Piątek 15 listopada '24
Dane makro		Inflacja CPI (GER), Indeks instytutu ZEW (GER)	Inflacja CPI (US)	PKB (PL)(EU), Inflacja PPI (US), Wnioski o zasiłek dla bezrobotnych (US), Tygodniowa zmiana zapasów paliw (US)	PKB (JP), Produkcja przemysłowa (CN)(JP)(US), Inflacja CPI (PL), Sprzedaż detaliczna (US)
Wyniki spółek			HANDLOWY, FERRO, MOVIEGAMES, KGHM, ORLEN, MENNICA, ATENDE, DATAWALK, ENERGIA, LOKUM, ARTIFEX, CYBERFOLKS, TSGAMES, VERCOM	11BIT, APATOR, BOS, EUROCASH, KINOPOL, MOBRUK, PROCHEM, SAKANA, VRG, ZUE, PCCROKITA, PCCEXOL, UNIMOT, ATAL, ALLEGRO, SYNEKTIK	AGORA, APLISENS, BENEFIT, DECORA, INSTALKRK, INTERCARS, IZOSTAL, LENA, MLPGROUP, STALPRODUKT, SYGNITY, WASKO, NEWAG, ULTGAMES
Dzień dywidendy					
Inne					

	Poniedziałek 18 listopada '24	Wtorek 19 listopada '24	Środa 20 listopada '24	Czwartek 21 listopada '24	Piątek 22 listopada '24
Dane makro	Wskaźniki inflacji bazowej (PL)	Inflacja HICP (EU), Pozwolenia na budowę domów (US), Rozpoczęte budowy domów (US)	Inflacja PPI (GER), Tygodniowa zmiana zapasów paliw (US)	Produkcja budowlano-montażowa (PL), Wnioski o zasiłek dla bezrobotnych (US), Sprzedaż domów na rynku wtórnym (US)	Inflacja CPI (JP), Indeks PMI dla przemysłu (JP)(GER)(EU)(US), PKB (GER), Indeks PMI dla usług (GER)(EU)(US), Indeks Uniwersytetu Michigan (US)
Wyniki spółek	EUROTEL, POLIMEXMS, UNIBEP, APSENERGIA	BORYSZEW, BUMECH, DEBICA, DOMDEV, KOGENERA, NEUCA, PGE, ANSWEAR	CYFRPLSAT, ENEA, BOGDANKA, SNIEZKA, SNIEZKA, CLNPHARMA, MURAPOL	DEVELIA, PAMAPOL, PZU, RAFAKO, WITTCHEN, BOWIM, PHN, SELVITA, HUUUGE, GRUPRACUJ	AMICA, ARTEM, COMARCH, INPRO, LANTEX, RAINBOW, ZREMB, IZOBLOK, TORPOL
Dzień dywidendy					
Inne					

Biuro Analiz

Marcin Materna, CFA

Doradca inwestycyjny
+48 22 598 26 82
marcin.materna@bankmillennium.pl

Adam Zajler

+48 22 598 26 88
adam.zajler@bankmillennium.pl

Łukasz Bugaj, CFA

Doradca inwestycyjny
+48 22 598 26 59
lukasz.bugaj@bankmillennium.pl

Grzegorz Gawkowski

+48 22 598 26 05
grzegorz.gawkowski@bankmillennium.pl

Seweryn Żołyniak, CFA

Doradca inwestycyjny
+48 22 598 26 71
seweryn.zolyniak@bankmillennium.pl

Dyrektor
banki, ubezpieczenia

Analityk
przemysł, technologie, media

Analityk
fundusze inwestycyjne

Analityk
fundusze inwestycyjne
sektor gier komputerowych

Analityk
handel, deweloperzy

Departament Sprzedaży

Radosław Zawadzki

+48 22 598 26 34
radoslaw.zawadzki@bankmillennium.pl

Arkadiusz Szumilak

+48 22 598 26 75
arkadiusz.szumilak@bankmillennium.pl

Jarosław Oldakowski

+48 22 598 26 11
jaroslaw.oldakowski@bankmillennium.pl

Leszek Iwaniec

+48 22 598 26 90
leszek.iwaniec@bankmillennium.pl

Marek Pszczółkowski

+48 22 598 26 60
marek.pszczolkowski@bankmillennium.pl

Dyrektor

Biuro Maklerskie Banku Millennium S.A.
ul. Żaryna 2A, Millennium Park Ip
02-593 Warszawa Polska

Ważne informacje

Wszelkie informacje zawarte w niniejszym raporcie mają wyłącznie charakter informacyjny i nie stanowią one rekomendacji w rozumieniu Rozporządzenia delegowanego komisji (UE) 2016/958 z dnia 9 marca 2016 r. uzupełniającego rozporządzenie Parlamentu Europejskiego i Rady (UE) nr 596/2014 w odniesieniu do regulacyjnych standardów technicznych dotyczących środków technicznych do celów obiektywnej prezentacji rekomendacji inwestycyjnych lub innych informacji rekomendujących lub sugerujących strategię inwestycyjną oraz ujawniania interesów partykularnych lub wskazań konfliktów interesów, wyniku doradztwa inwestycyjnego, oferty ani też kierowanego do kogokolwiek (lub jakiegokolwiek grupy osób) zaproszenia do zawarcia transakcji na instrumencie bądź instrumentach finansowych.

Niniejszy raport został przygotowany z dochowaniem należytej staranności i rzetelności, w oparciu o fakty uznane za wiarygodne, jednak Biuro Maklerskie Banku Millennium S.A. nie gwarantuje, że są one w pełni dokładne i kompletne. Podstawą przygotowania raportu były wszelkie informacje na temat spółek, jakie były publicznie dostępne i znane sporządzającemu do dnia jego sporządzenia. Przedstawione prognozy są oparte wyłącznie o analizę przeprowadzoną przez Biuro Maklerskie Banku Millennium S.A. bez uzgodnień ze spółkami będącymi przedmiotem raportu ani z innymi podmiotami i opierają się na szeregu założeń, które w przyszłości mogą okazać się nietrafne. Biuro Maklerskie Banku Millennium S.A. nie udziela żadnego zapewnienia, że podane prognozy sprawdzą się. Inwestowanie w akcje spółek wymienionych w niniejszej analizie wiąże się z szeregiem ryzyk związanych między innymi z sytuacją makroekonomiczną, zmianami regulacji prawnych, zmianami sytuacji na rynkach towarowych, ryzykiem stóp procentowych, których wyeliminowanie jest praktycznie niemożliwe.

Treść raportu nie była udostępniona spółkom będącym przedmiotem raportu przed jego opublikowaniem. Biuro Maklerskie Banku Millennium S.A. nie ponosi odpowiedzialności za szkody poniesione w wyniku decyzji podjętych na podstawie informacji zawartych w niniejszym raporcie analitycznym.

Informacja o stanowiskach osób sporządzających niniejsza jest zawarta w górnej części ostatniej strony niniejszej publikacji. Wynagrodzenie otrzymywane przez osoby sporządzające raport nie jest bezpośrednio zależne od wyników finansowych uzyskiwanych przez Biuro Maklerskie Banku Millennium S.A. w ramach transakcji lub usług z zakresu bankowości inwestycyjnej, dotyczących instrumentów finansowych emitentów, których dotyczy niniejszy raport.

Niniejszy raport stanowi badanie inwestycyjne i został przygotowany przez Biuro Maklerskie Banku Millennium S.A. wyłącznie na potrzeby klientów Biura Maklerskiego Banku Millennium S.A., nie stanowi reklamy ani oferowania papierów wartościowych, może być on także dystrybuowany za pomocą środków masowego przekazu, na podstawie każdorazowej decyzji Dyrektora Departamentu Analiz. Rozpowszechnianie lub powielanie niniejszego materiału w całości lub w części bez pisemnej zgody Biura Maklerskiego Banku Millennium S.A. jest zabronione. Niniejszy dokument, ani jego kopia nie mogą zostać bezpośrednio lub pośrednio przekazane lub wydane osobom w USA, Australii, Kanadzie, Japonii.

Nadzór nad Biurem Maklerskim Banku Millennium S.A. sprawuje Komisja Nadzoru Finansowego.

Powiązania Biura Maklerskiego Banku Millennium S.A. ze spółkami będącymi przedmiotem niniejszego raportu

Jest możliwe, że Biuro Maklerskie Banku Millennium S.A. lub Bank Millennium S.A. w ramach prowadzonej działalności maklerskiej lub usług bankowych świadczy, będzie świadczył, lub w przeszłości świadczył usługi na rzecz spółek i innych podmiotów wymienionych w niniejszym raporcie. Biuro Maklerskie Banku Millennium S.A. nie wyklucza złożenia emitentowi papierów wartościowych, będących przedmiotem raportu oferty świadczenia usług maklerskich. Informacje o konflikcie interesów powstałym w związku ze sporządzeniem raportu (o ile występuje) znajdują się poniżej.

Biuro Maklerskie Banku Millennium S.A. pełni funkcję animatora emitenta dla spółek: Selena FM, KGHM, PZU, Eurotel, Lokum Deweloper, Zamet Industry, GR media i Carlson od których otrzymał wynagrodzenie z tego tytułu. Biuro Maklerskie Banku Millennium S.A. pełni funkcję animatora rynku dla spółek: Selena FM, KGHM, PZU, Eurotel, Lokum Deweloper, Zamet Industry, GR media i Carlson.

Biuro Maklerskie Banku Millennium S.A. w ciągu ostatnich 12 miesięcy pełniło funkcję oferującego w trakcie oferty publicznej dla akcji spółki: Lokum Deweloper S.A., od której otrzymał wynagrodzenie z tego tytułu. Biuro Maklerskie Banku Millennium S.A. w ramach Pilotażowego Programu Wsparcia Pokrycia Analitycznego tworzy materiały analityczne dla spółek: Agora, Ambra, Korporacja KGL, Mostostal Zabrze. Biuro Maklerskie Banku Millennium S.A. w ciągu najbliższych 12 miesięcy otrzyma wynagrodzenie z tytułu sporządzania niniejszej rekomendacji od Giełdy Papierów Wartościowych w Warszawie S.A., której przysługują autorskie prawa majątkowe do tego raportu.

Spółki będące przedmiotem raportu mogą być klientami Grupy Kapitałowej Millennium Banku S.A. oraz Banku Millennium S.A. Pomiędzy Bankiem Millennium S.A., a spółkami będącymi przedmiotem niniejszego raportu nie występują żadne inne powiązania, o których mowa w Rozporządzeniu delegowanym komisji (UE) 2016/958 z dnia 9 marca 2016 r. uzupełniającym rozporządzenie Parlamentu Europejskiego i Rady (UE) nr 596/2014 w odniesieniu do regulacyjnych standardów technicznych dotyczących środków technicznych do celów obiektywnej prezentacji rekomendacji inwestycyjnych lub innych informacji rekomendujących lub sugerujących strategię inwestycyjną oraz ujawniania interesów partykularnych lub wskazań konfliktów interesów, które byłyby znane sporządzającemu niniejszy raport.

Rozwiązania organizacyjne ustanowione w celu zapobiegania konfliktom interesów:

Zasady zarządzania konfliktami interesów w Biurze Maklerskim Banku Millennium S.A. zostały zawarte w Polityce zarządzania konfliktami interesów w Biurze Maklerskim Banku Millennium S.A.

Przyjęte dla zapobiegania konfliktom interesów rozwiązania organizacyjne określa między innymi Regulamin organizacyjny Biura Maklerskiego, który przewiduje: (a) nadzór nad osobami, których główne funkcje obejmują prowadzenie działań w imieniu lub świadczenie usług dla Klientów, których interesy mogą być sprzeczne lub którzy w inny sposób reprezentują różne sprzeczne interesy, w tym interesy Biura Maklerskiego; (b) środki zapobiegające lub ograniczające wywieranie przez osobę trzecią niewłaściwego wpływu na sposób, w jaki upoważniona osoba wykonuje czynności w ramach usług świadczonych przez Biuro Maklerskie (c) organizacyjne oddzielenie od siebie osób (zespołów) zajmujących się wykonywaniem czynności, które wiążą się z ryzykiem powstania konfliktu interesów, (d) zapewnienie każdej jednostce organizacyjnej Biura Maklerskiego i jej pracownikom niezależności w zakresie, w jakim dotyczy to interesów Klientów, na rzecz których taka jednostka wykonuje określone czynności.

Przyjęte dla zapobiegania konfliktom interesów rozwiązania organizacyjne określa również Regulamin wynagradzania, który zapewnia, że nie istnieją żadne powiązania pomiędzy wysokością wynagrodzeń pracowników różnych jednostek organizacyjnych lub wysokością przychodów osiągniętych przez różne jednostki organizacyjne, jeżeli jednostki te wykonują czynności, które wiążą się z ryzykiem powstania konfliktu interesów.

Ograniczenia dotyczące przepływu informacji w celu zapobiegania konfliktom interesów, w tym informacji poufnych i stanowiących tajemnicę zawodową, określa Regulamin ochrony przepływu informacji poufnych oraz stanowiących tajemnicę zawodową Biura Maklerskiego Banku Millennium S.A.