

Raport dzienny

8 stycznia 2025

Główne indeksy

Indeks		Zmiana 1D	Zmiana 1M	Zmiana 1Y	obroty PLN/USDm
WIG20	2 258	↑ 0,90%	-2,3%	-1,0%	1125/273
WIG30	2 889	↑ 0,76%	-1,8%	1,9%	1278/310
mWIG40	6 385	↑ 1,19%	2,7%	10,9%	233/56
sWIG80	24 161	↑ 0,16%	1,4%	5,3%	40/9
WIG	82 190	↑ 0,92%	-0,8%	6,9%	1417/344
WIGBANKI	12 751	↑ 1,67%	-0,2%	15,7%	384/93

Główne indeksy światowe

		1D	1M	3M	1Y
S&P500	5 909	↓ -1,11%	-2,98%	2,75%	24,05%
NASDAQ	19 490	↓ -1,89%	-1,86%	7,19%	31,30%
DAX	20 341	↑ 0,62%	-0,22%	6,68%	21,68%
NIKKEI 225	39 981	↓ -0,26%	2,28%	2,68%	19,78%
HANG SENG	19 268	↓ -0,92%	-3,01%	-7,92%	18,76%
BOVESPA	121 163	↑ 0,95%	-3,80%	-7,87%	-8,51%

Surowce

		1D	1M	3M	1Y
Miedź (USD/t)	9 003,0	↔ 0,00%	-1,3%	-9,3%	6,4%
Ropa (USD/bbl)	77,4	↑ 0,45%	9,3%	1,7%	5,6%
Srebro (USD/OZ)	30,1	↓ -0,04%	-5,9%	-0,5%	30,2%
Złoto (USD/OZ)	2 652,2	↓ -0,02%	0,7%	1,7%	30,8%

Waluty

		1D	1M	3M	1Y
USD/PLN	4,1192	↑ 0,18%	2,2%	5,0%	4,3%
EUR/PLN	4,2635	↑ 0,01%	0,1%	-0,9%	-1,6%
EUR/USD	1,0351	↓ -0,15%	-2,0%	-5,7%	-5,6%
USD/JPY	158,05	↑ 0,22%	4,4%	6,7%	9,8%

Informacje ze spółek

JSW Zgoda RN na umorzenie certyfikatów inwestycyjnych FIZ

Develia Planowana emisja obligacji do końca 1Q'25

Dom Development Sprzedaż lokali w 4Q'24

Inpro Sprzedaż lokali w 4Q'24

Ten Square Games Szacunkowe przychody w 4Q'24

Dadelo Wzrost przychodów i marży w 4Q'24

Answear.com Wyniki sprzedaży w 4Q'24

Unibep Wybór ofert na rozbudowę drogi wojewódzkiej nr 651

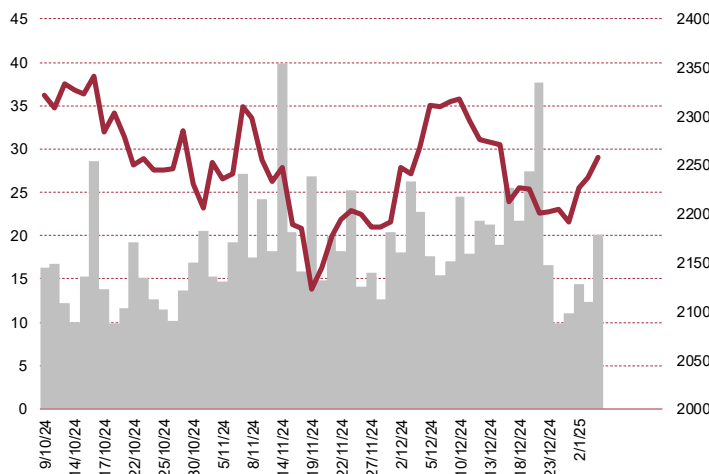
AC Spadek przychodów ze sprzedaży w 2024 roku

Comp Osiągnięcie celu zadłużenia w strategii COMP 2025 Next Generation

Pekabex Produkcja w grudniu 2024 roku

AC Rekomendacja dywidendy za 2024 rok

WIG20



Rentowność skarbowych papierów dłużnych

	3M	1Y	2Y	5Y	10Y
Polska	5,74%	5,14%	5,18%	5,58%	5,94%
Niemcy	2,53%	2,36%	2,19%	2,26%	2,45%
USA	4,31%	4,17%	4,29%	4,46%	4,69%
Japonia	0,25%	0,46%	0,64%	0,80%	1,14%

Wygrani/Przegrani

		1D		1D
ALIOR	89,50	↑ 3,21%	DINOPL	397,00 ↓ -1,49%
PZU	48,13	↑ 2,93%	CDPROJEKT	193,30 ↓ -1,43%

Najbardziej aktywne akcje

		1D	1M	% obrotów	obroty (PLN/USD)
PZU	48,13	↑ 2,93%	4,6%	8,5%	95/23
PKNORLEN	49,95	↑ 1,41%	-4,2%	6,9%	77/18
PKOBP	60,68	↑ 0,63%	-0,5%	6,8%	75/18
PEKAO	143,85	↑ 2,46%	-3,3%	6,4%	71/17

Wydarzenia w spółkach

Spółka	Wydarzenie
KGHM	Nadzwyczajne walne zgromadzenie

Prognozy makro

Godz.	Wydarzenie	Będzie	Ostatnio
14:15	Raport ADP	US	140 tys. 146 tys.
14:30	Wnioski o zasiłek dla bezrobotnych	US	217 tys. 211 tys.
16:30	Tygodniowa zmiana zapasów ropy (brk)	US	-0,2 mln -1,18 mln

Informacje ze spółek

JSW	Zgoda RN na umorzenie certyfikatów inwestycyjnych FIZ <p>Rada nadzorcza JSW zgodziła się na umorzenie Certyfikatów Inwestycyjnych JSW Stabilizacyjnego Funduszu Inwestycyjnego Zamkniętego o łącznej szacowanej kwocie 300 mln PLN. Po dokonaniu umorzenia FIZ wartość inwestycji w portfel aktywów FIZ wg wyceny z dnia 29.11.2024 r. po dniu umorzenia szacuje się na kwotę około 3,1 mld PLN. Środki uzyskane z tytułu umorzenia Certyfikatów Inwestycyjnych FIZ zostaną wykorzystane zarówno na cele związane z bieżącą działalnością spółki, jak i na realizację działalności inwestycyjnej.</p>
Develia	Planowana emisja obligacji do końca 1Q'25 <p>Develia zawarła z mBankiem aneks do umowy programowej, na podstawie którego podwyższona została kwota programu wielokrotnych emisji obligacji z 750 mln PLN do 800 mln PLN. Spółka planuje przeprowadzić emisję obligacji do końca I kw. 2025 r. Develia planuje, że termin zapadalności obligacji będzie wynosił do 4 lat, a emitowane obligacje będą niezabezpieczone. Oprocentowanie obligacji będzie oprocentowaniem zmiennym.</p>
Dom Development	Sprzedaż lokali w 4Q'24 <p>Grupa Dom Development sprzedała w czwartym kwartale 2024 roku 1 159 lokali netto, wobec 980 w analogicznym okresie 2023 roku. Grupa przekazała w tym czasie klientom 1 681 lokali (wobec 1 298 w IV kwartale 2023 roku). W całym 2024 r. grupa Dom Development sprzedała 4 269 lokali netto (+9% rdr) oraz przekazała nabywcom detalicznym 3 916 lokali (+2% rdr). Dodatkowo grupa przekazała 300 lokali na rzecz inwestora instytucjonalnego z segmentu PRS (Private Rental Sector). Na wynik finansowy za czwarty kwartał 2024 r. wpłynęły głównie przekazania w projektach: Osiedle Wilno (149 lokali) i Osiedle Jagiellońska (139) w Warszawie, Perspektywa (158 lokali), Dynamika (106) i Osiedle Beauforta 2 (85) w Trójmieście, Osiedle Zielna (148 lokali), Braniborska 80 (123) i Apartamenty nad Rzeką (98) we Wrocławiu oraz Osiedle Górka Narodowa (134 lokale) i Osiedle 29. Aleja (79) w Krakowie.</p>
Inpro	Sprzedaż lokali w 4Q'24 <p>W 2024 roku Grupa Kapitałowa Inpro zrealizowała przedsprzedaż (w rozumieniu zawartych umów przedwstępnych sprzedaży netto tj. po uwzględnieniu rezygnacji z: umów rezerwacyjnych, umów z innymi podmiotami niż klienci będący osobami fizycznymi oraz umów dotyczących lokali usługowych / użytkowych) na poziomie 587 umów. W czwartym kwartale 2024 roku Grupa Kapitałowa zrealizowała przedsprzedaż netto na poziomie 113 umów. Jednocześnie spółka poinformowała, iż w całym 2024 roku Grupa przekazała łącznie 692 lokale.</p>
Ten Square Games	Szacunkowe przychody w 4Q'24 <p>Szacunkowe skonsolidowane płatności użytkowników w grach Ten Square Games wyniosły w czwartym kwartale 2024 roku 100,1 mln PLN. Jak podano, przychody nie uwzględniają przychodów odroczonej w czasie. W szacunkowej kwocie płatności 59,8 mln PLN odnosi się do płatności wygenerowanych przez grę Fishing Clash, co stanowi ok. 59,7 proc. skonsolidowanych przychodów. Kolejne 21,5 mln PLN (21,4 proc.) odnosi się do płatności w grze Hunting Clash. Kwota 7,1 mln PLN (7,1 proc.) odnosi się do płatności Wings of Heroes. Płatności w poszczególnych miesiącach wyniosły odpowiednio - październik: 32,6 mln PLN, w tym Fishing Clash - 20,0 mln PLN, a Hunting Clash - 6,8 mln PLN, a Wings of Heroes - 2,2 mln PLN; listopad: 33,8 mln PLN, w tym Fishing Clash - 20,3 mln PLN, Hunting Clash - 7,3 mln PLN, a Wings of Heroes - 2,4 mln PLN; grudzień: 33,7 mln PLN, w tym Fishing Clash - 19,5 mln PLN, Hunting Clash - 7,4 mln PLN, a Wings of Heroes - 2,5 mln PLN.</p>
Dadelo	Wzrost przychodów i marży w 4Q'24 <p>Wstępne przychody netto ze sprzedaży spółki w IV kwartale 2024 r. wyniosły 40,1 mln PLN, co stanowi wzrost o 25% w porównaniu do 32,1 mln PLN rok wcześniej. Narastająco, od początku roku, sprzedaż</p>

osiągnęła 274,2 mln PLN, wzrastając o 45% względem 189,1 mln PLN w 2023 r. Marża brutto w IV kwartale wzrosła o 54% r/r, wspierana przez rosnącą ofertę sklepu internetowego, popularność marki Centrumrowerowe.pl oraz działalność sklepów stacjonarnych w Warszawie i Wrocławiu.

Answer.com**Wyniki sprzedaży w 4Q'24**

Sprzedaż online Answer.com w IV kwartale 2024 r. wzrosła o 23,6% r/r, osiągając 546,3 mln PLN. W ujęciu rocznym sprzedaż online wyniosła 1.520,4 mln PLN, co oznacza wzrost o 19,8%. Przychody według sprawozdawczości MSSF w IV kwartale wyniosły 525,6 mln PLN, co stanowi wzrost o 22,1%. W skali roku przychody osiągnęły 1.501,5 mln PLN, rosnąc o 19,2%. Według komentarza spółki wzrost napędzały oferta kolekcji jesień-zima 2024, kampanie promocyjne oraz druga odsłona kampanii wizerunkowej z markami premium. Spółka kontynuuje strategię umacniania pozycji w segmencie premium, w tym rozwój marki PRM, repozycjonowanie Answer.com oraz otwieranie concept store-ów w Fabryce Norblina. Pomimo wyższych kosztów marketingowych w 4Q'24, obserwowany wzrost skali biznesu i efekty strategii pozwalają oczekiwać poprawy rentowności w nadchodzących okresach.

Unibep**Wybór ofert na rozbudowę drogi wojewódzkiej nr 651**

Zarząd Dróg Wojewódzkich w Olsztynie wybrał oferty Unibep S.A. na realizację dwóch odcinków rozbudowy drogi wojewódzkiej nr 651. Pierwsza inwestycja, Gołdap-Dubienniki, ma wartość 120,5 mln PLN netto, a jej realizacja potrwa 18 miesięcy, z wyłączeniem okresów zimowych. Druga inwestycja, Dubienniki-granica województwa, wyceniona na 127,7 mln PLN netto, ma taki sam termin realizacji. Ostateczne zawarcie umów nastąpi po upływie okresu na ewentualne odwołania.

AC**Spadek przychodów ze sprzedaży w 2024 roku**

Wstępne przychody ze sprzedaży spółki za 2024 r. wyniosły 240,1 mln PLN, co oznacza spadek o 7,7% r/r. Przychody ze sprzedaży produktów zmniejszyły się o 5,1% (do 228,5 mln PLN), a sprzedaż towarów i materiałów spadła o 33,9% (do 11,6 mln PLN). W IV kwartale 2024 r. przychody wyniosły 46,1 mln PLN, co stanowi spadek o 32,5% r/r. Sprzedaż produktów w tym okresie zmniejszyła się o 30,9%, a sprzedaż towarów i materiałów o 49,7%.

Comp**Osiągnięcie celu zadłużenia w strategii COMP 2025 Next Generation**

Comp przekazał, że osiągnął docelowy poziom wskaźnika zadłużenia finansowego netto przewidziany w strategii COMP 2025 Next Generation, wynoszący ok. 0,75 x EBITDA na koniec 2024 r. Spadek zadłużenia wynikał ze wzrostu sprzedaży i rentowności w segmencie IT oraz usług abonamentowych w segmencie Retail, a także z dyscypliny budżetowej i wcześniejszych rozliczeń kontraktów. Utrzymanie korzystnej struktury finansowania umożliwi wzrost transferu do akcjonariuszy, a rekomendacje zarządu w tej sprawie zostaną przedstawione w I kwartale 2025 r.

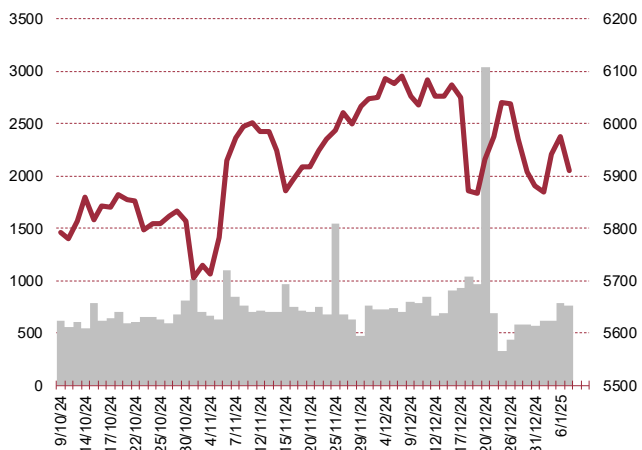
Pekabex**Produkcja w grudniu 2024 roku**

Łączna wielkość produkcji w zakładach grupy kapitałowej wyniosła 12.153 m³.

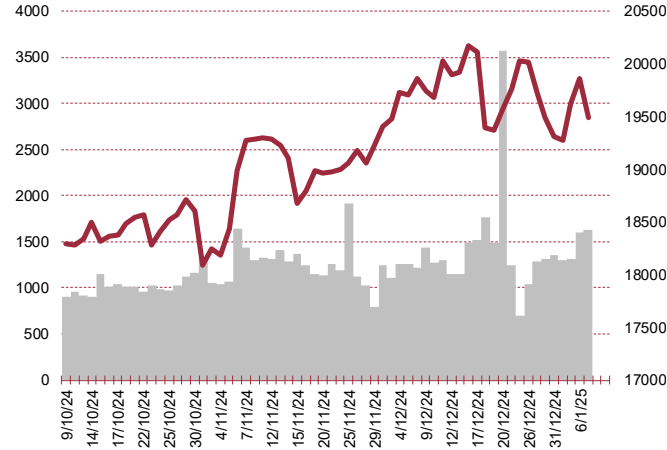
AC**Rekomendacja dywidendy za 2024 rok**

Zarząd spółki zarekomendował przeznaczenie części zysku netto za 2024 rok na wypłatę dywidendy w wysokości 3,00 PLN na jedną akcję, a pozostałą część na kapitał zapasowy. Decyzję zatwierdzi Walne Zgromadzenie Akcjonariuszy po zaopiniowaniu przez Radę Nadzorczą.

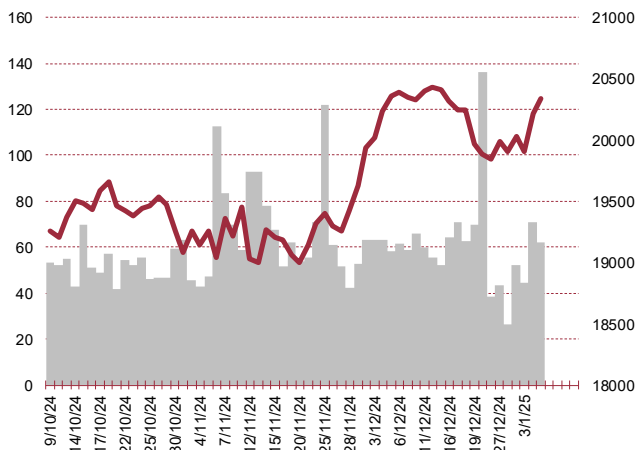
S&P500



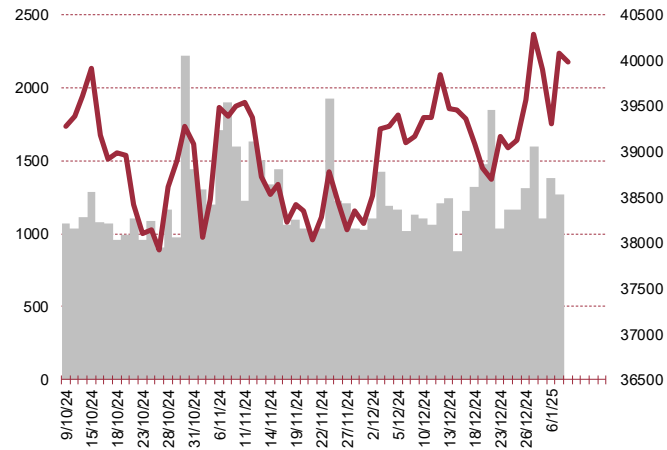
NASDAQ



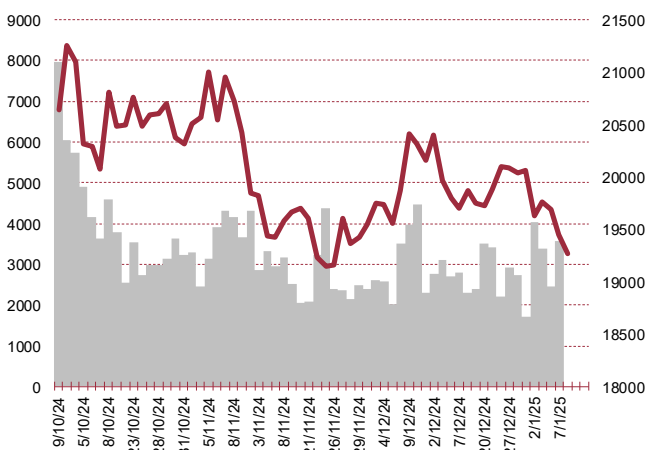
DAX



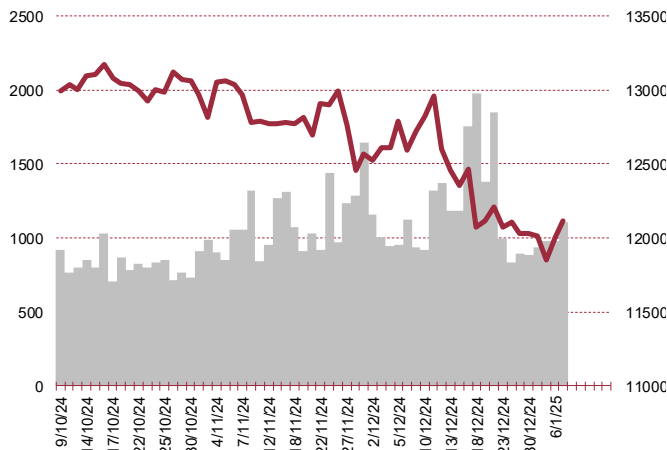
NIKKEI 225



HANG SENG



BOVESPA



Kalendarium

	Poniedziałek 6 stycznia '25	Wtorek 7 stycznia '25	Środa 8 stycznia '25	Czwartek 9 stycznia '25	Piątek 10 stycznia '25
Dane makro	Indeks PMI dla usług (GER)(EU)(US), Inflacja CPI (GER), Zamówienia na dobra bez środków trans. (US), Zamówienia na dobra trwałego użytku (US)	Inflacja HICP (EU), Bilans handlu zagranicznego (US), Indeks ISM dla usług (US)	Raport ADP (US), Tygodniowa zmiana zapasów paliw (US)	Produkcja przemysłowa (GER)	Sytuacja na rynku pracy (US), Indeks Uniwersytetu Michigan (US)
Wyniki spółek		AB			
Dzień dywidendy		DELKO			
Inne					

	Poniedziałek 13 stycznia '25	Wtorek 14 stycznia '25	Środa 15 stycznia '25	Czwartek 16 stycznia '25	Piątek 17 stycznia '25
Dane makro	Bilans handlu zagranicznego (CN), Bilans płatniczy (PL)	Inflacja PPI (US)	Inflacja CPI (PL)(US), Tygodniowa zmiana zapasów paliw (US)	Decyzja ws. stóp procentowych (PL), Inflacja CPI (GER), Wskaźniki inflacji bazowej (PL), Sprzedaż detaliczna (US), Wnioski o zasiłek dla bezrobotnych (US)	PKB (CN), Inflacja HICP (EU), Pozwolenia na budowę domów (US), Rozpoczęte budowy domów (US), Produkcja przemysłowa (US)
Wyniki spółek					EKOEXPORT
Dzień dywidendy					
Inne					

Biuro Analiz

Marcin Materna, CFA
Doradca inwestycyjny
+48 22 598 26 82
marcin.materna@bankmillennium.pl

Dyrektor
banki, ubezpieczenia

Adam Zajler
+48 22 598 26 88
adam.zajler@bankmillennium.pl

Analitik
przemysł, technologie, media

Łukasz Bugaj, CFA
Doradca inwestycyjny
+48 22 598 26 59
lukasz.bugaj@bankmillennium.pl

Analitik
fundusze inwestycyjne

Grzegorz Gawkowski
+48 22 598 26 05
grzegorz.gawkowski@bankmillennium.pl

Analitik
fundusze inwestycyjne
sektor gier komputerowych

Seweryn Żołyniak, CFA
Doradca inwestycyjny
+48 22 598 26 71
seweryn.zolyniak@bankmillennium.pl

Analitik
handel, deweloperzy

Departament Sprzedaży

Radosław Zawadzki
+48 22 598 26 34
radoslaw.zawadzki@bankmillennium.pl

Dyrektor

Arkadiusz Szumilak
+48 22 598 26 75
arkadiusz.szumilak@bankmillennium.pl

Jarosław Oldakowski
+48 22 598 26 11
jaroslaw.oldakowski@bankmillennium.pl

Leszek Iwaniec
+48 22 598 26 90
leszek.iwaniec@bankmillennium.pl

Marek Pszczółkowski
+48 22 598 26 60
marek.pszczolkowski@bankmillennium.pl

Biuro Maklerskie Banku Millennium S.A.
ul. Żaryna 2A, Millennium Park Ip
02-593 Warszawa Polska

Ważne informacje

Wszelkie informacje zawarte w niniejszym raporcie mają wyłącznie charakter informacyjny i nie stanowią one rekomendacji w rozumieniu Rozporządzenia delegowanego komisji (UE) 2016/958 z dnia 9 marca 2016 r. uzupełniającego rozporządzenie Parlamentu Europejskiego i Rady (UE) nr 596/2014 w odniesieniu do regulacyjnych standardów technicznych dotyczących środków technicznych do celów obiektywnej prezentacji rekomendacji inwestycyjnych lub innych informacji rekomendujących lub sugerujących strategię inwestycyjną oraz ujawniania interesów partykularnych lub wskazań konfliktów interesów, wyniku doradztwa inwestycyjnego, oferty ani też kierowanego do kogokolwiek (lub jakiegokolwiek grupy osób) zaproszenia do zawarcia transakcji na instrumencie bądź instrumentach finansowych.

Niniejszy raport został przygotowany z dochowaniem należytej staranności i rzetelności, w oparciu o fakty uznane za wiarygodne, jednak Biuro Maklerskie Banku Millennium S.A. nie gwarantuje, że są one w pełni dokładne i kompletne. Podstawą przygotowania raportu były wszelkie informacje na temat spółek, jakie były publicznie dostępne i znane sporządzającemu do dnia jego sporządzenia. Przedstawione prognozy są oparte wyłącznie o analizę przeprowadzoną przez Biuro Maklerskie Banku Millennium S.A. bez uzgodnień ze spółkami będącymi przedmiotem raportu ani z innymi podmiotami i opierają się na szeregu założeń, które w przyszłości mogą okazać się nietrafne. Biuro Maklerskie Banku Millennium S.A. nie udziela żadnego zapewnienia, że podane prognozy sprawdzą się. Inwestowanie w akcje spółek wymienionych w niniejszej analizie wiąże się z szeregiem ryzyk związanych między innymi z sytuacją makroekonomiczną, zmianami regulacji prawnych, zmianami sytuacji na rynkach towarowych, ryzykiem stóp procentowych, których wyeliminowanie jest praktycznie niemożliwe.

Treść raportu nie była udostępniona spółkom będącym przedmiotem raportu przed jego opublikowaniem. Biuro Maklerskie Banku Millennium S.A. nie ponosi odpowiedzialności za szkody poniesione w wyniku decyzji podjętych na podstawie informacji zawartych w niniejszym raporcie analitycznym.

Informacja o stanowiskach osób sporządzających niniejsza jest zawarta w górnej części ostatniej strony niniejszej publikacji. Wynagrodzenie otrzymywane przez osoby sporządzające raport nie jest bezpośrednio zależne od wyników finansowych uzyskiwanych przez Biuro Maklerskie Banku Millennium S.A. w ramach transakcji lub usług z zakresu bankowości inwestycyjnej, dotyczących instrumentów finansowych emitentów, których dotyczy niniejszy raport.

Niniejszy raport stanowi badanie inwestycyjne i został przygotowany przez Biuro Maklerskie Banku Millennium S.A. wyłącznie na potrzeby klientów Biura Maklerskiego Banku Millennium S.A., nie stanowi reklamy ani oferowania papierów wartościowych, może być on także dystrybuowany za pomocą środków masowego przekazu, na podstawie każdorazowej decyzji Dyrektora Departamentu Analiz. Rozpowszechnianie lub powielanie niniejszego materiału w całości lub w części bez pisemnej zgody Biura Maklerskiego Banku Millennium S.A. jest zabronione. Niniejszy dokument, ani jego kopia nie mogą zostać bezpośrednio lub pośrednio przekazane lub wydane osobom w USA, Australii, Kanadzie, Japonii.

Nadzór nad Biurem Maklerskim Banku Millennium S.A. sprawuje Komisja Nadzoru Finansowego.

Powiązania Biura Maklerskiego Banku Millennium S.A. ze spółkami będącymi przedmiotem niniejszego raportu

Jest możliwe, że Biuro Maklerskie Banku Millennium S.A. lub Bank Millennium S.A. w ramach prowadzonej działalności maklerskiej lub usług bankowych świadczy, będzie świadczył, lub w przeszłości świadczył usługi na rzecz spółek i innych podmiotów wymienionych w niniejszym raporcie. Biuro Maklerskie Banku Millennium S.A. nie wyklucza złożenia emitentowi papierów wartościowych, będących przedmiotem raportu oferty świadczenia usług maklerskich. Informacje o konflikcie interesów powstałym w związku ze sporządzeniem raportu (o ile występuje) znajdują się poniżej.

Biuro Maklerskie Banku Millennium S.A. pełni funkcję animatora emitenta dla spółek: Selena FM, KGHM, PZU, Eurotel, Lokum Deweloper, Zamet Industry, GR media i Carlson od których otrzymał wynagrodzenie z tego tytułu. Biuro Maklerskie Banku Millennium S.A. pełni funkcję animatora rynku dla spółek: Selena FM, KGHM, PZU, Eurotel, Lokum Deweloper, Zamet Industry, GR media i Carlson.

Biuro Maklerskie Banku Millennium S.A. w ciągu ostatnich 12 miesięcy pełniło funkcję oferującego w trakcie oferty publicznej dla akcji spółki: Lokum Deweloper S.A., od której otrzymał wynagrodzenie z tego tytułu. Biuro Maklerskie Banku Millennium S.A. w ramach Pilotażowego Programu Wsparcia Pokrycia Analitycznego tworzy materiały analityczne dla spółek: Agora, Ambra, Korporacja KGL, Mostostal Zabrze. Biuro Maklerskie Banku Millennium S.A. w ciągu najbliższych 12 miesięcy otrzyma wynagrodzenie z tytułu sporządzania niniejszej rekomendacji od Giełdy Papierów Wartościowych w Warszawie S.A., której przysługują autorskie prawa majątkowe do tego raportu.

Spółki będące przedmiotem raportu mogą być klientami Grupy Kapitałowej Millennium Banku S.A. oraz Banku Millennium S.A. Pomiędzy Bankiem Millennium S.A., a spółkami będącymi przedmiotem niniejszego raportu nie występują żadne inne powiązania, o których mowa w Rozporządzeniu delegowanym komisji (UE) 2016/958 z dnia 9 marca 2016 r. uzupełniającym rozporządzenie Parlamentu Europejskiego i Rady (UE) nr 596/2014 w odniesieniu do regulacyjnych standardów technicznych dotyczących środków technicznych do celów obiektywnej prezentacji rekomendacji inwestycyjnych lub innych informacji rekomendujących lub sugerujących strategię inwestycyjną oraz ujawniania interesów partykularnych lub wskazań konfliktów interesów, które byłyby znane sporządzającemu niniejszy raport.

Rozwiązania organizacyjne ustanowione w celu zapobiegania konfliktom interesów:

Zasady zarządzania konfliktami interesów w Biurze Maklerskim Banku Millennium S.A. zostały zawarte w Polityce zarządzania konfliktami interesów w Biurze Maklerskim Banku Millennium S.A.

Przyjęte dla zapobiegania konfliktom interesów rozwiązania organizacyjne określa między innymi Regulamin organizacyjny Biura Maklerskiego, który przewiduje: (a) nadzór nad osobami, których główne funkcje obejmują prowadzenie działań w imieniu lub świadczenie usług dla Klientów, których interesy mogą być sprzeczne lub którzy w inny sposób reprezentują różne sprzeczne interesy, w tym interesy Biura Maklerskiego; (b) środki zapobiegające lub ograniczające wywieranie przez osobę trzecią niewłaściwego wpływu na sposób, w jaki upoważniona osoba wykonuje czynności w ramach usług świadczonych przez Biuro Maklerskie (c) organizacyjne oddzielenie od siebie osób (zespołów) zajmujących się wykonywaniem czynności, które wiążą się z ryzykiem powstania konfliktu interesów, (d) zapewnienie każdej jednostce organizacyjnej Biura Maklerskiego i jej pracownikom niezależności w zakresie, w jakim dotyczy to interesów Klientów, na rzecz których taka jednostka wykonuje określone czynności.

Przyjęte dla zapobiegania konfliktom interesów rozwiązania organizacyjne określa również Regulamin wynagradzania, który zapewnia, że nie istnieją żadne powiązania pomiędzy wysokością wynagrodzeń pracowników różnych jednostek organizacyjnych lub wysokością przychodów osiągniętych przez różne jednostki organizacyjne, jeżeli jednostki te wykonują czynności, które wiążą się z ryzykiem powstania konfliktu interesów.

Ograniczenia dotyczące przepływu informacji w celu zapobiegania konfliktom interesów, w tym informacji poufnych i stanowiących tajemnicę zawodową, określa Regulamin ochrony przepływu informacji poufnych oraz stanowiących tajemnicę zawodową Biura Maklerskiego Banku Millennium S.A.